



PROM med udvidet alarm funktion

For Gateway type AKA 243 / 244

Se også litteratur RS.8A.A

Generelt

Denne software er en variant af softwaren i en standard gateway type AKA 243 og AKA 244. Funktionerne er for de flestes vedkommende ens, men der er afvigelser. De er beskrevet i det følgende.

Softwaren er indlæst i de leverede PROM's. Disse PROM's skal monteres i gatewayen i stedet for de bestående. Der er to sæt. Ét for en AKA 243 og ét for en AKA 244:
 AKA 243 sættet har bestillingsnummer: **084B2288**
 AKA 244 sættet har bestillingsnummer: **084B2287**

Begrænsning

Alarmfunktion er ændret, så begge relæudgange anvendes af alarmfunktionen. Dette medfører at gatewayen ikke kan anvendes som modem- eller MSS-gateway.

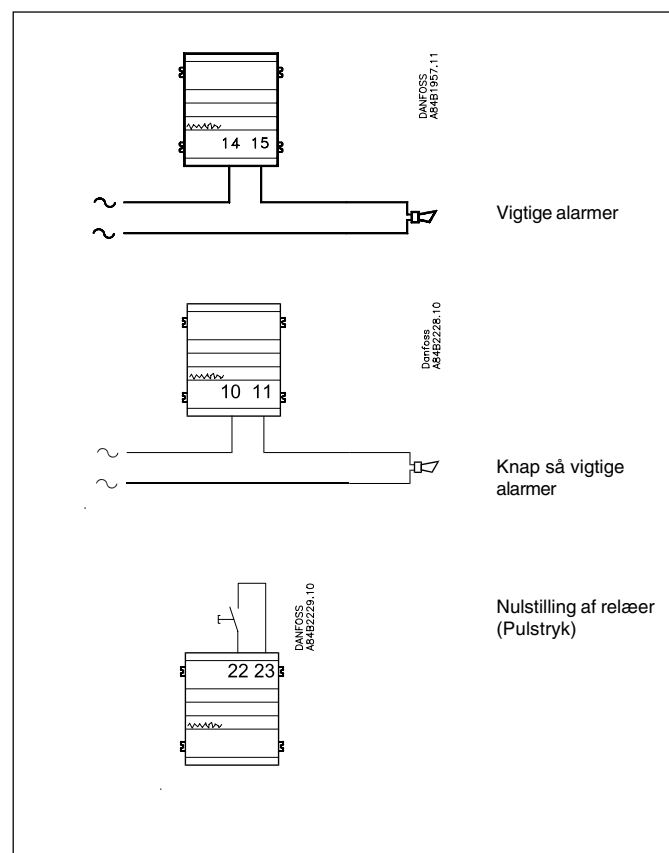
Funktioner

Alarmrelæet bliver aktiveret, når der optræder en alarm, og det vedbliver med at være aktiveret, så længe alarmer er aktiv.

- Relæet DO2 afgiver alarm, når gatewayen modtager alarmer af typen "Status 1" (vigtige alarmer).
- Relæet DO1 afgiver alarm, når gatewayen modtager alarmer af typen "Status 2" (knap så vigtige alarmer).

Nulstilling af alarmrelæerne

- Når indgangen DI2 kortsluttes, bliver relæerne "DO1" og "DO2" trukket. Dvs. at der ikke er alarmindikation via relæerne.
- Alarmlisten i gatewayen berøres ikke af denne nulstilling.
- En ny alarm vil aktivere relæet på ny.



Placering

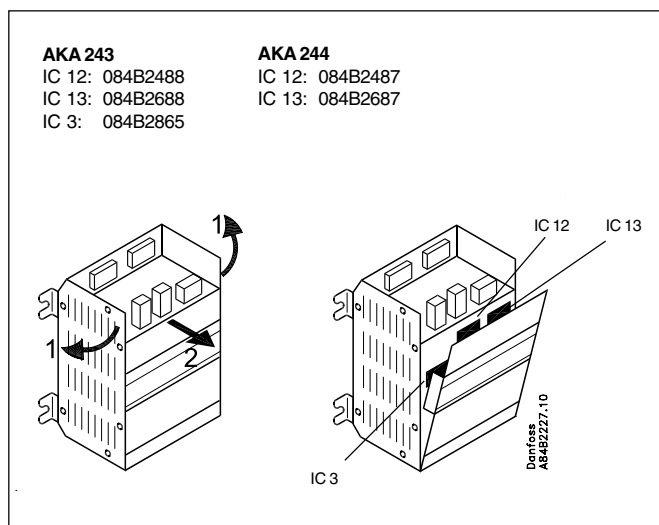
PROM-placeringen på gatewayens printplade er som vist. Hver PROM er påtrykt et identitetsnummer.

IC 3:

Kun AKA 243.

Hvis den monterede IC 3 er med samme softwareversion, som den leverede, er det ikke nødvendigt at skifte den.

Skift af PROM'erne skal foretages med hensyntagen til statisk elektricitet.



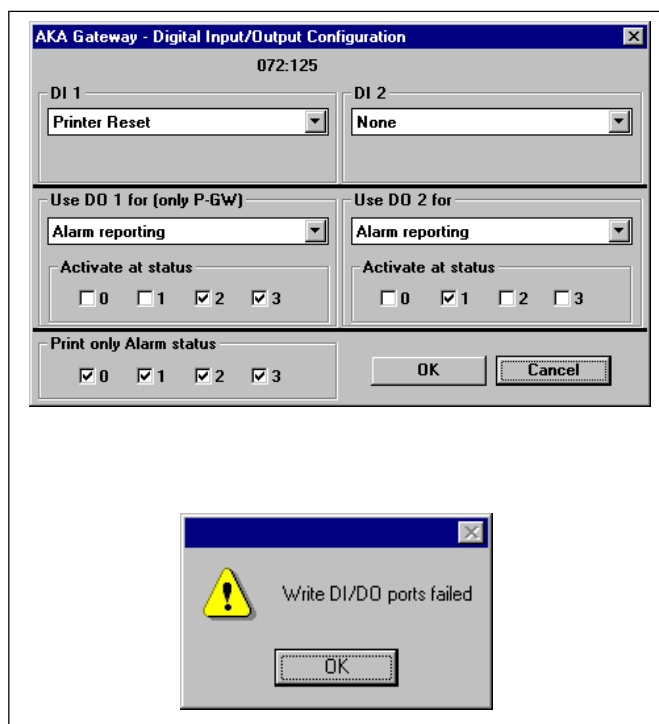
Konfiguration

Indstillingerne for ind- og udgangene er låst fast og kan **ikke** ændres. Til orientering er indstillingerne:

- "DI 2" er indstillet til "Ingen", men funktionen, der nulstiller relæerne, er aktiv.
- "DO 1" er indstillet til "Alarmrapportering" og "Status 2" og "Status 3" er afkrydset.
- "DO 2" er indstillet til "Alarmrapportering" og "Status 1" er afkrydset.
- Printerindstillingerne "DI1" og "Print kun alarmer med status..." er også låst fast til det viste.

Hvis indstillingerne forsøges ændret, vil det resultere i en meddelelse, at det ikke er muligt.

Alle gatewayens øvrige indstillinger skal foretages som beskrevet i gateway-manualen og i AKM-manualen.



Danfoss påtager sig intet ansvar for mulige fejl i kataloger, brochurer og andet trykt materiale. Danfoss forbeholder sig ret til uden forudgående varsel at foretage ændringer i sine produkter, herunder i produkter, som allerede er i ordre, såfremt dette kan ske uden at ændre allerede aftalte specifikationer. Alle varemærker i dette materiale tilhører de respektive virksomheder. Danfoss og Danfoss-logoet er varemærker tilhørende Danfoss A/S. Alle rettigheder forbeholdes.

