

Introduction


La vanne d'isolement MBV 2000 est conçue pour installation entre les transmetteurs de pression Danfoss et les circuits fluides.

Lors du démontage du transmetteur de pression, la vanne d'isolation se ferme automatiquement. Elle s'ouvre à nouveau lorsque le transmetteur est réinstallé. C'est une méthode efficace et rapide pour démonter et remonter les produits Danfoss.

La vanne d'isolement facilite et accélère les travaux d'installation et d'entretien sans vidanger le circuit au préalable.

Caractéristiques techniques
Rendement

Pressions :

Pression de service jusqu'à 600 bar.

Pression d'éclatement 1500 bar.

Températures :

Température de service de -20°C à 200°C

Matériau

Toutes les pièces métalliques en contact avec le fluide :

DIN 17440-1.4404 (AISI 316 L)

Joint :

Viton

Fluide :

L'étanchéité de la MPV 2000 est parfaite en contact avec le fioul, l'huile, l'eau et l'air. Il est déconseiller de l'utiliser avec le kérosène et autres produits chimiques inflammables ou corrosifs.

Montage

Emballage :

A la livraison, la vanne d'isolement est protégée par deux capuchons en matière plastique : les enlever avant l'installation.

Blocage ou serrage :

Pour des causes de sécurité, il faut que le raccordement de la vanne d'isolation soit solidement fixé avant de monter le transmetteur de pression : la vanne ne doit pas se dévisser lors du démontage du transmetteur.

Raccordement :

Pour obtenir un raccordement fiable sur la vanne, nous recommandons les transmetteurs de pression Danfoss avec raccord de pression selon DIN 3852-E.

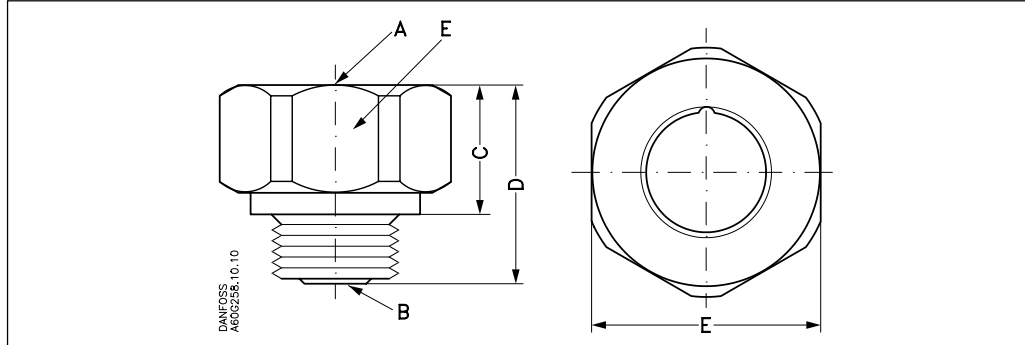
Montage et démontage :

Pour le montage et le démontage des transmetteurs, nous recommandons une pression de système ne dépassant pas 40 bar.

Notice d'application:

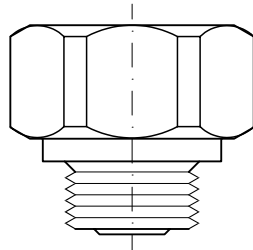
Les MBV 2000 doivent être seulement utilisés sur les transmetteurs de pression équipés des raccords de pression en conformité selon DIN - 3852 E.

Numéros de code, modèles standards



A	B	C	D	E	N de code	Type
G $\frac{1}{4}$ DIN 3852	G $\frac{1}{4}$ A DIN 3852-E	17.5 mm	29.4 mm	24	061B6001	MBV 2000-111
G $\frac{1}{4}$ DIN 3852	G $\frac{1}{2}$ A DIN 3852-E	15.4 mm	29.4 mm	30	061B6002	MBV 2000-123
G $\frac{1}{2}$ DIN 3852	G $\frac{1}{2}$ A DIN 3852-E	20.4 mm	34.4 mm	30	061B6003	MBV 2000-223
G $\frac{1}{4}$ DIN 3852	$\frac{1}{4}$ -18 NPT DIN 3866-A	16.4 mm	29.4 mm	24	061B6004	MBV 2000-131

Numéros de code, modèles spéciaux



Type : MBV 2000-

Filetage int. :

- G $\frac{1}{4}$ DIN 3852 1
- G $\frac{1}{2}$ * DIN 3852 2
- Autres X

Filetage ext. :

- G $\frac{1}{4}$ DIN 3852-E 1
- G $\frac{1}{2}$ * DIN 3852-E 2
- $\frac{1}{4}$ -18 NPT DIN 3866-A 3
- Autres X

Ouverture de clé

- E 24 1
- E 27 2
- E 30 3
- Autres X

* Seulement E 27 & E 30

Les modèles spéciaux sont livrés moyennant un supplément de prix ; il faut en outre tenir compte d'un délai de livraison plus long. Quantité minimum : 12 vannes.

Danfoss n'assume aucune responsabilité quant aux erreurs qui se seraient glissées dans les catalogues, brochures ou autres documentations écrites. Dans un souci constant d'amélioration, Danfoss se réserve le droit d'apporter sans préavis toutes modifications à ses produits, y compris ceux se trouvant déjà en commande, sous réserve, toutefois, que ces modifications n'affectent pas les caractéristiques déjà arrêtées en accord avec le client. Toutes les marques de fabrique de cette documentation sont la propriété des sociétés correspondantes. Danfoss et le logotype Danfoss sont des marques de fabrique de Danfoss A/S. Tous droits réservés.