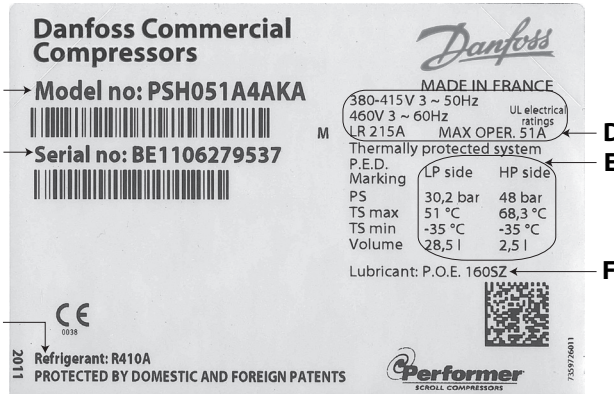
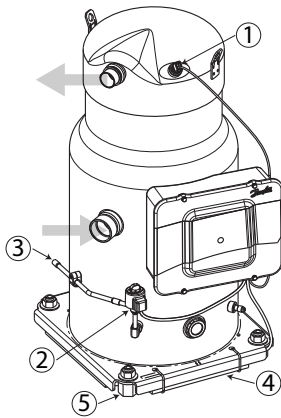


TREORACHA PSH COMHBHRÚITEOIRÍ PSH038-051-064-077



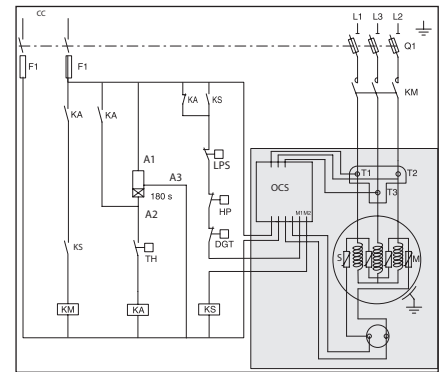
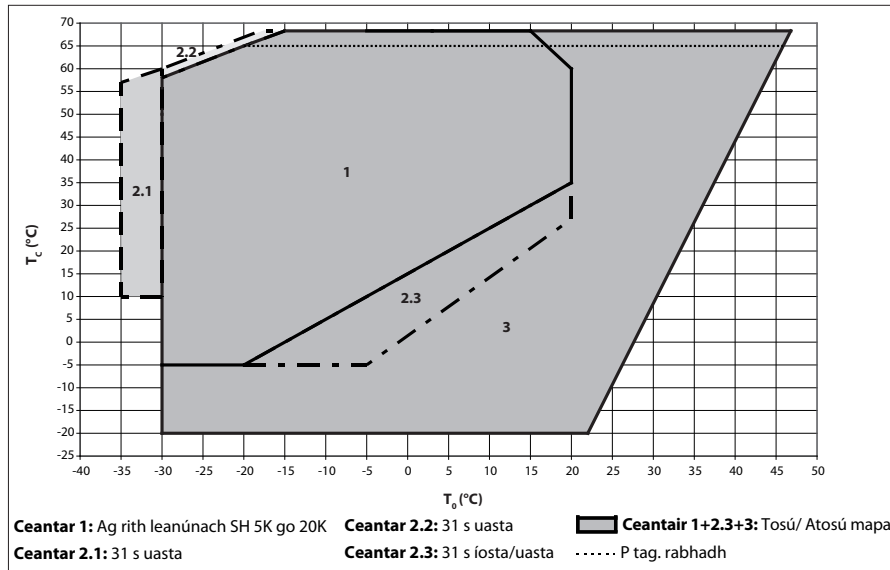
- 1: Braiteoir teocht diluchtaithe (soláthartha ach le ceangal)
- 2: Comhla Insteallta Leachta (soláthartha)
- 3: Ceangal Comhla Insteallta leachta 1/4" ODF
- 4: Téitheoir Súmaire Dromchla (SSH) (soláthartha)
- 5: Spásaire gléasta docht (soláthartha)

- A: Uimhir múnla
- B: Sraithuimhir
- C: Cuisneán
- D: Soláthar voltais, Sruth dúisithe & Sruth oibriúcháin uasta
- E: Brú seirbhísiú san fheireadh
- F: Bealadh luchtaithe ag an mhonarcha



Suiteáil agus seirbhísiú den chomhbhrúiteoir ag oibríthe cáilithe amháin. Lean na treoracha seo agus dea-chleachtas san innealtóireacht cuisniú maidir le suiteáil, coimisiúnú, cothabháil agus seirbhísiú.

Tagann comhbhrúiteoirí Performer PSH038-051-064-077 le bord leictreonach OCS (Córas Rialaithe Oibriúcháin) do chaomhnú in éadan cúlú pas/aisiompú, róthéamh mótar, ardtharraingt srutha, agus a thugann gnéithe breise amhaíl instealladh leachtach, cosaint ar theocht diluchtaithe, monatóireacht imchúlúdaigh, stóráil sonraí, cumarsáid bus agus rialú ar théitheoir chás an chromáin.



Eochair Eolais:

- Aidhníní F1
- Comhbhrúiteoir - teagmhálaí KM
- Athsheachadadh rialaithe KA
- Athsheachadadh glais sábháilteachta KS
- Uaineadóir roghnach - timhriall gairid (3 nóim) 180 s
- Lasc sábháilteachta - ardbhrú HP
- Gleás rialaithe TH
- Dilasc fiúis Q1
- Mótar comhbhrúiteora M
- Slabhra teirmeastair S
- Brúlas scábháilteachta LPS
- Ciorcad rialaithe CC
- Córas Rialaithe Oibriúcháin OCS

⚠ Ní mór gan an comhbhrúiteoir a úsáid ach amháin don fheidhm, nó do na feidhmeanna, lena ceapadh é agus laistigh dá réim feidhme (féach na teorainneacha oibriúcháin). Féach na treoirínte agus bileog sonraí atá le fáil ó cc.danfoss.com

⚠ I ngach cás, ní mór na riachtanais EN378 (nó rialacháin eile áitiúla sábháilteachta ábhartha) bheith comhlíonta

Seoltar an comhbhrúiteoir faoi bhrú gás nitrigine (idir 0.3 agus 0.7 bar) agus mar sin nach féidir bheith ceangailte mar atá; féach an mhír «cóimeála» chun tuilleadh eolais a fháil.

Ní mór an comhbhrúiteoir a láimhseáil go cúramach sa suíomh ceartingearach (uas-sheach ón ceartingearach: 15°)

1 – Réamhrá

Baineann na treoracha seo leis na scrollú-comhbhrúiteoirí Performer® PSH atá in úsáid do chórais theaschaidéil agus aerchóirithe Soláthraíonn siad eolas riachtanach maidir le sábháilteacht agus úsáid cheart an táirge.

2 – Láimhseáil agus stóráil

- Láimhsigh an comhbhrúiteoir go cúramach. Úsáidtear na cluaisíní tógála ar an chomhbhrúiteoir agus trealamh tógála atá sábháilte agus cuí.
- Seachain buille ar bith ar an gcomhla insteallta leachta le linn oibriúcháin láimhseála.
- Stóráil agus iompair an chomhbhrúiteora in suíomh ingearach.
- Stóráil an chomhbhrúiteora idir -35°C agus 50°C.

- Ná nochtar riamh an chomhbhrúiteora agus pacáistíochta d'fhearthainn nó d'aon atmaisféar creimneach.

3 – Bearta sábháilteachta roimh chóimeáil.

⚠ Ní úsáidtear an chomhbhrúiteora am ar bith in atmaisféar inlasta.

- Níl cead ag an teocht chomhthimpeallach thart ar an chomhbhrúiteoir bheith níos mó ná 50°C le linn eas-thimhriall
- Cuir an comhbhrúiteoir ar dhromchla lom ciotrománach le fána níos lú ná 3°.
- Déan cinnte go bhfreagraíonn an soláthar cumhachta le tréithe de mhótar an chomhbhrúiteora (féach ainmchlár).
- Le linn shuiteáil an PSH, úsáidtear trealamh

atá sainithe go sonrach do chuisneáin HFC agus nár úsáideadh riamh do chuisneáin CFC ná HCFC

- Úsáidtear grád cuisneáin feadáin chopair ghлана agus dhíhiodráitithe agus ábhar prásála de chóimhiotal airgid.
- Úsáidtear comhpháirteanna córais glana agus dhíhiodráitithe
- Ní mór an piobánra atá ceangailte leis an chomhbhrúiteoir bheith solúbtha i 3 thoise chun creathaidh a cheansú.

4 – Cóimeáil

- I gcóimeáil chomhthreomhara do PSH, tá an comhbhrúiteoir ag iarraidh gléasta docht ar na ráillí. Úsáidtear na spásairí dochta réamh-ghléasta.

Treoracha

- Scaoil saor an lánán nítrigine go fadálach tríd an phort schrader.
- Ceangal an comhbhrúiteoir leis an chóras chomh luath agus is féidir chun truallíú ola ó thaise chomhthimpeallach.
- Coinnigh ábhar ar bith ar shiúil ón chóras agus gearradh feadáin ag dul ar aghaidh. Ná dhruileáiltear riamh poll in áit nach féidir réiteach a fháil do leadáin.
- Prásáiltear go cúramach le teicnícócht úrscothach agus craos-piobánra le sreabhadh gáis nítrigine.
- Ceangal na gleáseanna rialaithe agus sábháilteachta atá riachtanach. Nuair atá an port schrader in úsáid chun seo a dhéanamh, fáigh réiteach leis an chomhla inmheánach.
- Ní mór an chomhla insteallta leachta bheith leacht-chothaithe, piochta suas ar an líne leachtach den chóras cúl-le-sruth ó thriomadóir an scagaire.
- Cosain an comhbhrúiteora agus comhla insteallta leachta in éadan teasa agus prásáil an líne leachtach ag dul ar aghaidh.

5 – Brath sceite

▲ Ná bí ag teannadh an chiorcaid le hocsaigh nó aer tirim. Bheadh seo ina chúis le tine nó pléascadh

- Bí ag teannadh an chórais ar thaobh an HP i dtús báire agus ansin ar thaobh an LP. Ná tabhair cead don bhrú ar thaobh an LP dul thar an bhrú ar thaobh an HP le níos mó ná 5 bar. Thioctadh leis an chineál sin brú damáiste a dhéanamh laistigh den chomhbhrúiteoir.
- Ná úsáidtear ruaiméir don bhrath sceite.
- Déan teist brath sceite ar an chóras iomlán.
- Níl cead ag an bhrú teiste dul thar:

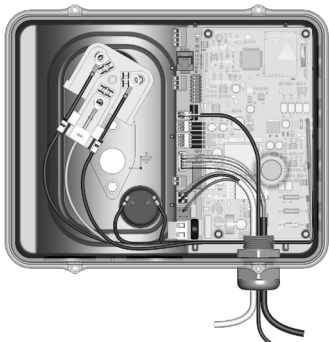
Samhlacha	Taobh LP	Taobh HP
PSH 038.051.064.077	30 bar	48 bar

- Nuair atá sceitheadh aimsithe, deisigh é agus déan brath sceite airraidh amháin eile.

6 – Díhiodráitíú folúis

- Ná úsáidtear riamh an comhbhrúiteoir chun an córas a fholmhú.
- Ceangail folús-phumpa ar thaobhanna LP & HP araon.
- Cuir an córas síos faoi fholús 500 µm Hg (0.67 mbar) iomlán.
- Ná úsáidtear megohmmeter, nó ná cuir an comhbhrúiteoir i bhfeidhm agus é faoi fholús mar go dtiocfadh seo damáiste inmheánach a dhéanamh.

7 – Ceangail leictreacha



- Múch agus aonraigh an príomhsholáthar cumhachta.
- Ní mór do gach comhpháirt leictreach beith roghnaithe de réir caighdeán áitiúla agus riachtanais an chomhbhrúiteora.
- Ní oibríonn an scrollú-chomhbhrúiteoir Performer ach i dtreo rothlaithe amháin. Ní mór líne-phassanna L1, L2, L3 bheith ceangailte do theirimínéil T1, T2, T3 ar na comhbhrúiteoirí chun aisrothlú a sheaint.
- Úsáid scríúna 4.8 mm (3/16") agus 1/4" fáinne-theirimínéil don tsoláthar cumhachta. Ceangail le 3 Nm casmhóimint
- Caithfidh an comhbhrúiteoir bheith ceangailte le talmhú leis an scríú-theirimínéil talmhaithe.
- Ceangail cábla-phluga an bhraiteora theochta dhíluachtaithe leis an bhraiteoir ar bharr-shliogán an chomhbhrúiteora.

- Ceangail an OCS leis an soláthar cumhachta agus talmhú.
- Ceangail na tarchuradóirí ísle-bhrú (LP) agus ardbrú (HP) leis an OCS. Tá siadson éigeantach d'fheidhm monatóireachta an imchluádaigh oibriúcháin.
- Níl ach seit tarchuradóirí LP/HP amháin éigeantach do hiorlacháin.
- Ceangail an ciorcad rialaithe M1-M2 leis an OCS.
- Tá ceangail bhreise leis an OCS réamhdhéanta sa mhonarcha; braiteoir DGT (Teocht Gháis Diluctaithe), Téitheoir (Téitheoir Súmaire Dromchla), caomhnú mótaí, monatóireacht pas, comhla LVI (comhla insteallta leachta). Tá na suíomhanna nascóra scríofa ar chluádhach cosanta an OCS.

▲ Chun gortú pearsanta le 230V OCS a sheachaint, na déan dearmad ceangail a dhéanamh leis an talmhú agus an leanúnachas talmhaithe a sheiceáil.

8 – Lionadh an chórais

- Coinnigh an comhbhrúiteoir as feidhm.
- Lion an cuisneán i bpas leachtach isteach sa chomhdhlúthadán nó glacadóir leachtach. Caithfidh an lucht bheith chomh cóngarach agus is féidir don chóras-lucht chun oibriúchán ísle-bhrú agus oll-theas a sheachaint. Ná tabhair cead don bhrú ar thaobh an LP dul thar an bhrú ar thaobh an HP le níos mó ná 5 bar. Thioctadh an cineál difríochta sin damáiste inmheánach a dhéanamh don chomhbhrúiteoir.
- Coinnigh an lucht-chuisneán faoi na teorainneacha lucht atá léirithe más féidir. Thar an teorainn seo, bí ag cosaint an comhbhrúiteora in éadan ais-srutha leachtach via pumpáil síos nó cnuasaitheoir líne-súite.
- Ná fág an sorcóir ceangailte leis an chiorcad in am ar bith.

Samhlacha comhbhrúiteoirí	Teorainn lucht chuisneáin (kg)
PSH 038.051.064	13,5
PSH 077	14,5

9 – Deimhniúchán roimh choimisiúnú

▲ Úsáidtear gléasanna sábháilteachta, macasamhail brúlas scábháilteachta agus comhla-faoisimh meicniúil a comhlíonann na rialacháin áitiúla agus ghinearálta araon, chomh maith leis na caighdeáin sábháilteachta. Bí ag cinntiú go bhfuil siad i bhfeidhm agus le leagan amach ceart.

▲ Seiceáil nach bhfuil na scrúithe ar na lasca ardbhrú agus comhla-faoisimh ag dul thar an uasbhrú seirbhíse d'aon chomhpháirt sa chóras

- Moltar lasc ísle-bhrú chun oibriúchán folúis a sheachaint. Socrú is ísle don PSH: 2.1 bar g.
- Deimhniúchán go bhfuil gach nasc leictreach daingnithe mar is ceart agus i gcomhlíonadh le rialacháin áitiúla.
- Bí ag cinntiú go bhfuil corna an chomhla insteallta leachta ina shuí mar is ceart ar chorp an (LIV): caithfidh ceann de na bioráin-ghlais ar an chorna bheith oiriúnach do cheann de na loig ar chorp na comhla.

10 – Tosú

- Ná tosaigh an comhbhrúiteoir am ar bith gan an cuisneán bheith luchtaithe.
- Ní mór gach comhla sheirbhíse bheith sa suíomh oscailte.
- Déan an brú HP/LP cothrom.
- Cuir an comhbhrúiteoir i fheidhm. Caithfidh sé tosú gan mhoil. Muna ndúisíonn an comhbhrúiteoir, seiceáil comhréir sreangaithe agus voltais ar theirimínéil.
- Ma tá an chomhla-faoisimh don bhrú inmheánach oscailte (PSH), beidh súmaire an chomhbhrúiteora te agus tuisliodh an comhbhrúiteoir ar an chosantóir mótaí.

11 – Seiceáil le comhbhrúiteoir atá ina rith.

- Bí ag seiceáil an tarraingt srutha agus voltais.
- Seiceáil an t-oll-theas síte chun moill sa chóras a shrianadh.
- Coinnigh súil ar an leibhéal ola sa ghloine

- amhairc le linn thart ar 60 nóiméad lena chinntiú aishfill ola chuig an comhbhrúiteoir
- Bí ag seiceáil gach feadán do chreathadh minormálta. Tá bearta ceartaitheacha, mar shampla brachfheadáin, de dhíth do ghluaiseachtaí thar 1.5 mm.
- Nuair atá sé de dhíobháil, is féidir tuilleadh cuisneáin sa phas-leachta a chur leis ar an taobh ísle-bhrú, chomh fada ar shiúil ón chomhbhrúiteoir agus is féidir. Is gá don chomhbhrúiteoir bheith i bhfeidhm le linn an phróisis seo.
- Na cuir oll-lucht ar an chóras.
- Ná scaoil cuisneán amach san atmaisféar.
- Sular bhfágann tú an láithreán suiteáilach, déan inuachadh sa suíomh maidir le glaineacht, triup agus brath sceite.
- Déan taifead ar chineál agus mhéid an lucht chuisneáin, chomh maith leis na coinneilacha oibriúcháin mar thagairt ar iniúchtaí sa todhchaí.
- Sular bhfágann tú an láithreán suiteáilach, scríos aon rabhadh nó aláram atá san OCS chun iniúchtaí sa todhchaí a héascú.

12 – Cothabháil

▲ Rudaí contúirteacha atá iontu brú inmheánach agus teocht dhromchla agus thioctadh leo gortú buan a dhéanamh. Is gá d'oibreoirí cothabhála agus suiteála na scileanna agus uirlisí iomchuí a bheith acu. Thioctadh an teocht feadánra dul thar 100°C agus dóna oll-dona a dhéanamh.

▲ Bí ag cinntiú go ndéanfar iniúchtaí seirbhíse go rialta ar son iontaofacht an chórais a choinneáil suas agus mar is gá sna rialacháin áitiúla.

Chun fadhbanna córais leis an comhbhrúiteoir a sheachaint, moltar an sceideal cothabhála a leanas:

- Deimhniúchán go bhfuil na gléasanna sábháilteachta i bhfeidhm agus socraithe mar is ceart.
- Bí ag cinntiú go bhfuil an córas sceithdhíonach.
- Seiceáil an tarraingt srutha ar an chomhbhrúiteoir.
- Deimhniúchán go bhfuil an córas ag feidhmiú go leanúnach le taifead cothabhála atá déanta cheana chomh maith leis na coinneilacha comhthimpeallacha.
- Seiceáil go bhfuil gach ceangal leictreach feistithe mar is ceart.
- Coinnigh an comhbhrúiteoir glan agus bí ag cinntiú nach bhfuil meirg nó ocsaídiú ar shliogán an chomhbhrúiteora, feadáin agus ceangail leictreacha.
- Seiceáil agus scríos aláram nó rabhadh ar bith.
- Seiceáil oibriúchán ceart ar an téitheoir súmaire dromchla.

13 – Baránta

Bí ag tarchur uimhir múnla agus sraithuimhir mar pháirt d'aon éileamh atá comhdaithe maidir leis an táirge seo.

Is féidir an baránta tháirge bheith curtha ar neamhní sa chásanna seo a leanas:

- Easpa ainmchláir.
- Athruithe eachtracha, go háirithe druileáil, tathú, cosa briste agus marcanna turrainge.
- Comhbhrúiteoir oscailte nó curtha ar ais neamhshéalaithe.
- Meirg, uisce nó ruaim an bhraith sceite laistigh den chomhbhrúiteoir.
- Úsáid de chuisneán nó bealadh nach bhfuil ceadaithe ag Danfoss.
- Aon diall ó na treoracha atá molta maidir le suiteál, cur i bhfeidhm nó cothabháil.
- Úsáid i dtéantán le feidhmchláir soghluaiste.
- Úsáid in atmaisféar pléascach.
- Easpa uimhir múnla nó sraithuimhir san éileamh baránta atá tarchurtha.

14 – Diúscairt

Molann Danfoss gur chóir le comhbhrúiteoirí agus ola comhbhrúiteora bheith athchúrsáilte ag comhlacht oiriúnach ag a shuíomh féin.

