

Kit de conversion IP21/Type 1 pour MA01c/ MA02c/MA01a/MA02a/MA03a

iC2-Micro Frequency Converters

1 Vue d'ensemble

1.1 Description

Ce guide d'installation décrit comment installer le kit de conversion IP21/Type 1 pour les boîtiers de protection de tailles MA01c, MA02c, MA01a, MA02a et MA03a des iC2-Micro Frequency Converters.

1.2 Numéros de kit

Utiliser ces consignes avec les kits suivants.

Tableau 1: Numéros de kit pour kit de conversion IP21/Type 1

Numéro de kit	Description du kit
132G0188	Kit de conversion IP21/Type 1, MA01c
132G0189	Kit de conversion IP21/Type 1, MA02c
132G0190	Kit de conversion IP21/Type 1, MA01a
132G0191	Kit de conversion IP21/Type 1, MA02a
132G0192	Kit de conversion IP21/Type 1, MA03a

1.3 Éléments fournis

Le kit contient les pièces suivantes.

Tableau 2: Éléments fournis dans les kits de conversion IP21/Type 1

Élément	Quantité
Couvercle supérieur	1
Plaque métallique	1
Passe-câble en caoutchouc	4-5 (selon la taille du boîtier de protection)
Couvercle inférieur	1
Borne en U	2-3 (selon la taille du boîtier de protection)
Vis M4x10	3-4 (selon la taille du boîtier de protection)

1.4 Informations de sécurité

Seul du personnel qualifié est autorisé à installer le kit de conversion IP21/Type 1 décrit dans ce guide d'installation.

Pour obtenir des informations importantes sur les mesures de sécurité à adopter lors de l'installation, se reporter au manuel d'utilisation du variateur.

⚠ A V E R T I S S E M E N T ⚠**TEMPS DE DÉCHARGE**

Le variateur contient des condensateurs de bus CC qui peuvent rester chargés même lorsque le variateur n'est pas alimenté. Une haute tension peut être présente même lorsque les voyants d'avertissement sont éteints.

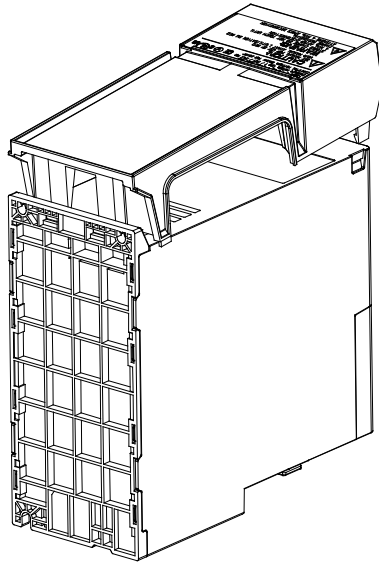
- Arrêter le moteur, couper le réseau CA et les moteurs à aimants permanents, et couper les alimentations du bus CC, y compris les batteries de secours, les UPS et les connexions du bus CC à d'autres variateurs.
- Attendre que les condensateurs soient complètement déchargés et vérifier par une mesure avant de procéder à un entretien ou à une réparation.
- Le temps d'attente minimum est de 4 minutes pour les variateurs MA01c, MA02c, MA01a, MA02a et MA03a.

2 Installation

2.1 Montage du kit de conversion IP21/Type 1

Procédure

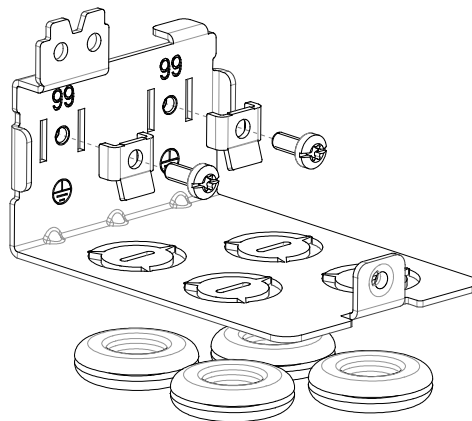
1. Installer le couvercle supérieur sur le variateur, voir [Illustration 1](#).



e30bv060.10

Illustration 1: Montage du couvercle supérieur

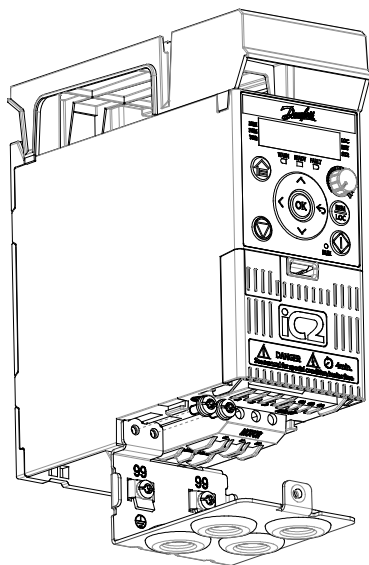
2. Monter les bornes en U sur la plaque métallique et serrer les vis, voir [Illustration 2](#). Couple de serrage maximal : 2 Nm (17,7 po-lb).
3. Retirer les caches amovibles sur la plaque métallique et installer des passe-câbles en caoutchouc, voir [Illustration 2](#).



e30bv061.10

Illustration 2: Montage des bornes en U et installations des passe-câbles en caoutchouc

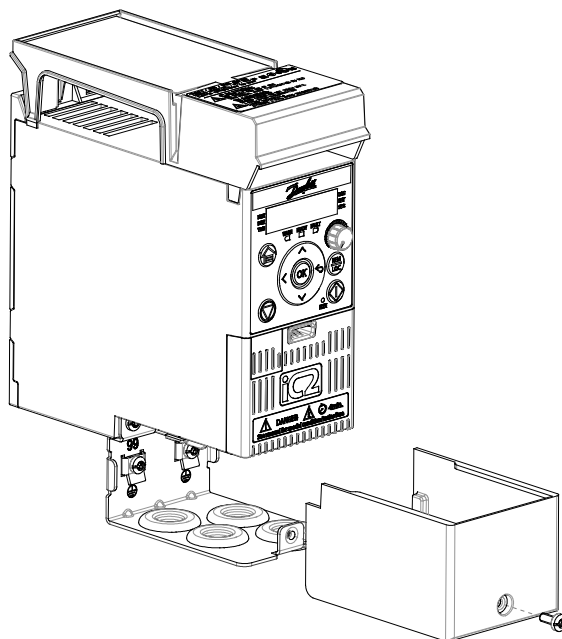
4. Monter la plaque métallique sur le variateur et serrer les vis, voir [Illustration 3](#). Couple de serrage maximal : 2 Nm (17,7 po-lb).



e30bv062.10

Illustration 3: Montage de la plaque métallique

5. Installer le couvercle inférieur sur le variateur et serrer la vis, voir [Illustration 4](#). Couple de serrage maximal : 1,5 Nm (13,3 po-lb).



e30bv063.10

Illustration 4: Montage du couvercle inférieur

Danfoss A/S
Ulsnaes 1
DK-6300 Graasten
drives.danfoss.com

Danfoss décline toute responsabilité quant aux erreurs qui se seraient glissées dans les catalogues, brochures ou autres documentations écrites. Dans un souci constant d'amélioration, Danfoss se réserve le droit d'apporter sans préavis toutes modifications à ses produits, y compris ceux se trouvant déjà en commande, sous réserve, toutefois, que ces modifications n'affectent pas les caractéristiques déjà arrêtées en accord avec le client. Toutes les marques de fabrique de cette documentation sont la propriété des sociétés correspondantes. Danfoss et le logotype Danfoss sont des marques de fabrique de Danfoss A/S. Tous droits réservés.

