

Kit de conversão IP21/Tipo 1 para MA01c/ MA02c/MA01a/MA02a/MA03a

iC2-Micro Frequency Converters

1 Visão Geral

1.1 Descrição

Este guia de instalação explica como instalar o kit de conversão IP21/Tipo 1 para tamanhos de gabinete MA01c, MA02c, MA01a, MA02a e MA03a dos iC2-Micro Frequency Converters.

1.2 Códigos dos kits

Use estas instruções com os kits a seguir.

Tabela 1: Códigos do kits de conversão IP21/Tipo 1

| Código do kit | Descrição do kit |
|---------------|-------------------------------------|
| 132G0188 | Kit de conversão IP21/Tipo 1, MA01c |
| 132G0189 | Kit de conversão IP21/Tipo 1, MA02c |
| 132G0190 | Kit de conversão IP21/Tipo 1, MA01a |
| 132G0191 | Kit de conversão IP21/Tipo 1, MA02a |
| 132G0192 | Kit de conversão IP21/Tipo 1, MA03a |

1.3 Itens fornecidos

As peças a seguir estão presentes no kit.

Tabela 2: Itens fornecidos nos kits de conversão IP21/Tipo 1

| Item | Quantidade |
|------------------------|--------------------------------------|
| Tampa superior | 1 |
| Placa metálica | 1 |
| Isolamento de borracha | 4-5 (depende do tamanho do gabinete) |
| Tampa inferior | 1 |
| Terminal U | 2-3 (depende do tamanho do gabinete) |
| Parafuso M4x10 | 3-4 (depende do tamanho do gabinete) |

1.4 Informações de segurança

Somente pessoal qualificado tem permissão para instalar o kit de conversão IP21/Tipo 1 descrito neste guia de instalação.

Para obter informações importantes sobre as precauções de segurança para a instalação, consulte o guia de operação do conversor.

▲ A D V E R T Ê N C I A ▲**TEMPO DE DESCARGA**

O conversor contém capacitores no barramento CC, que podem permanecer carregados até mesmo quando o conversor não estiver ligado. Pode haver alta tensão presente mesmo quando as luzes indicadoras de advertência estiverem apagadas.

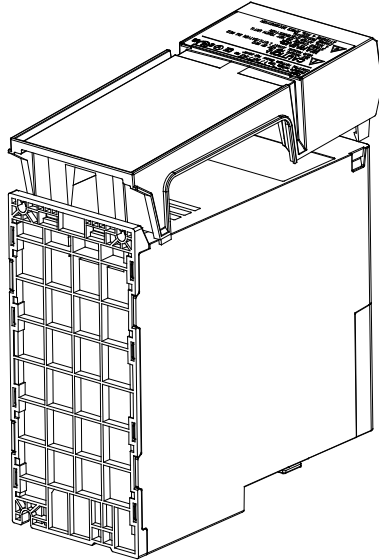
- Pare o motor, desconecte a rede elétrica CA e os motores de ímã permanente e remova as fontes de alimentação do barramento CC, incluindo backups de bateria, UPS e conexões do barramento CC com outros conversores.
- Aguarde os capacitores se descarregarem totalmente e meça para confirmar isso antes de realizar qualquer serviço de manutenção ou reparo.
- O tempo de espera mínimo é de 4 minutos para os conversores MA01c, MA02c, MA01a, MA02a e MA03a.

2 Instalação

2.1 Montagem do kit de conversão IP 21/Tipo 1

Procedimento

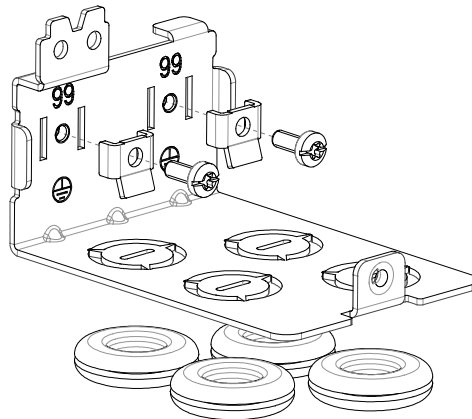
1. Encaixe a tampa superior no conversor; consulte [Ilustração 1](#).



e30bv060.10

Ilustração 1: Encaixe da tampa superior

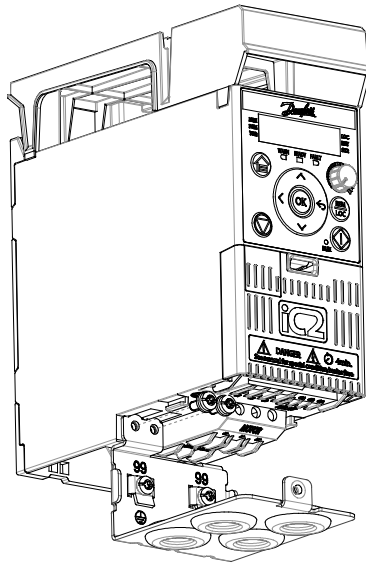
2. Monte os terminais U na placa metálica e aperte os parafusos; consulte [Ilustração 2](#). Torque de aperto máximo: 2 Nm (17,7 pol-lb).
3. Remova os extratores na placa metálica e encaixe os isolamentos de borracha; consulte [Ilustração 2](#).



e30bv061.10

Ilustração 2: Montagem dos terminais U e instalação dos isolamentos de borracha

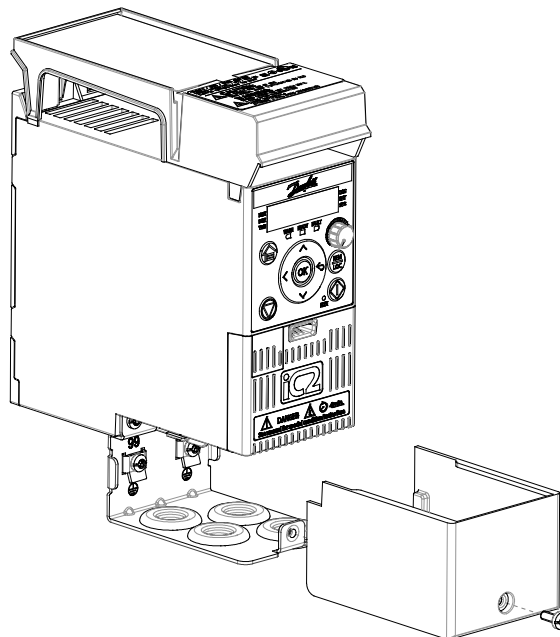
4. Monte a placa metálica no conversor e aperte os parafusos; consulte [Ilustração 3](#). Torque de aperto máximo: 2 Nm (17,7 pol-lb).



e30bv062.10

Ilustração 3: Montagem da placa metálica

5. Encaixe a tampa inferior no conversor e aperte o parafuso; consulte [Ilustração 4](#). Torque de aperto máximo: 1,5 Nm (13,3 pol-lb).



e30bv063.10

Ilustração 4: Instalação da tampa inferior

Danfoss A/S
Ulsnaes 1
DK-6300 Graasten
drives.danfoss.com

A Danfoss não aceita qualquer responsabilidade por possíveis erros constantes de catálogos, brochuras ou outros materiais impressos. A Danfoss reserva-se o direito de alterar os seus produtos sem aviso prévio. Esta determinação aplica-se também a produtos já encomendados, desde que tais modificações não impliquem em mudanças nas especificações acordadas. Todas as marcas registradas constantes deste material são propriedade das respectivas empresas. Danfoss e o logotipo Danfoss são marcas registradas da Danfoss A/S. Todos os direitos reservados.

