

Kit de conversión IP21/Tipo 1 para MA01c/ MA02c/MA01a/MA02a/MA03a

iC2-Micro Frequency Converters

1 Descripción general

1.1 Descripción

En esta guía de instalación se explica cómo instalar el kit de conversión IP21/Tipo 1 para los tamaños de bastidor MA01c, MA02c, MA01a, MA02a y MA03a de iC2-Micro Frequency Converters.

1.2 Números de kit

Utilice estas instrucciones con los siguientes kits.

Tabla 1: Números de kit de conversión IP21/Tipo 1

Número de kit	Descripción del kit
132G0188	Kit de conversión IP21/Tipo 1, MA01c
132G0189	Kit de conversión IP21/Tipo 1, MA02c
132G0190	Kit de conversión IP21/Tipo 1, MA01a
132G0191	Kit de conversión IP21/Tipo 1, MA02a
132G0192	Kit de conversión IP21/Tipo 1, MA03a

1.3 Elementos suministrados

El kit incluye las siguientes piezas.

Tabla 2: Elementos suministrados en los kits de conversión IP21/Tipo 1

Elemento	Cantidad
Cubierta superior	1
Placa de metal	1
Prensaestopa de goma	4-5 (según el tamaño de bastidor)
Cubierta inferior	1
Terminal en U	2-3 (según el tamaño de bastidor)
Tornillo M4x10	3-4 (según el tamaño de bastidor)

1.4 Información de seguridad

Solo personal cualificado puede instalar el kit de conversión IP21/Tipo 1 descrito en esta guía de instalación.

Para obtener información importante sobre las precauciones de seguridad durante la instalación, consulte la guía de funcionamiento del convertidor de frecuencia.

⚠ A D V E R T E N C I A ⚠**TIEMPO DE DESCARGA**

El convertidor contiene condensadores del Bus de CC que podrán seguir cargados aunque el convertidor esté apagado. Puede haber tensión alta presente aunque las luces del indicador de advertencia estén apagadas.

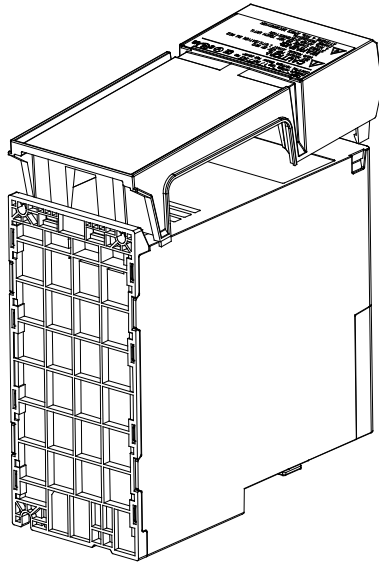
- Detenga el motor, desconecte la red de CA, los motores de imanes permanentes y las fuentes de alimentación del Bus de CC, entre las que se incluyen las baterías de respaldo, los SAI y las conexiones del Bus de CC a otros convertidores.
- Espere a que los condensadores se descarguen por completo y realice la medición pertinente antes de efectuar actividades de servicio o trabajos de reparación.
- El tiempo mínimo de espera es de 4 minutos para los convertidores MA01c, MA02c, MA01a, MA02a y MA03a.

2 Instalación

2.1 Montaje del kit de conversión IP21/Tipo 1

Procedimiento

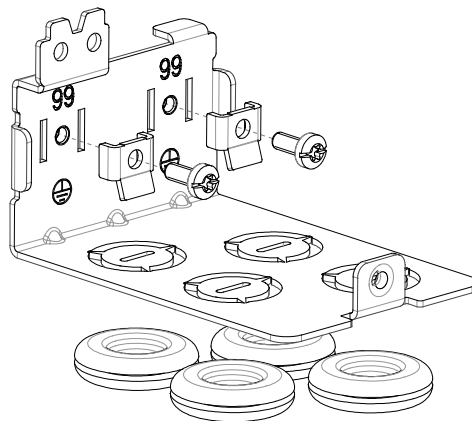
1. Coloque la cubierta superior en el convertidor; consulte [Ilustración 1](#).



e30bv060.10

Ilustración 1: Colocación de la cubierta superior

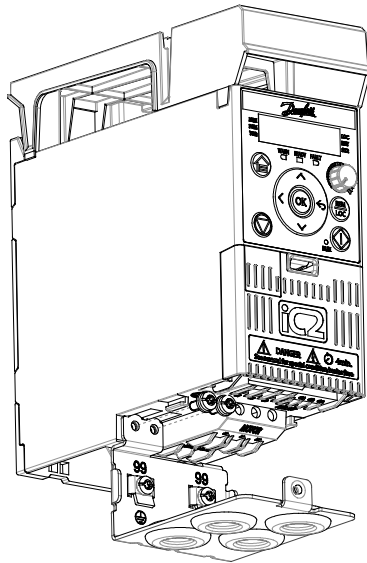
2. Monte los terminales en U en la placa metálica y apriete los tornillos; consulte [Ilustración 2](#). Par de apriete máximo: 2 Nm (17,7 in-lb).
3. Retire los troques de la placa metálica e instale prensaestopas de goma; consulte [Ilustración 2](#).



e30bv061.10

Ilustración 2: Montaje de los terminales en U y colocación de los prensaestopas de goma

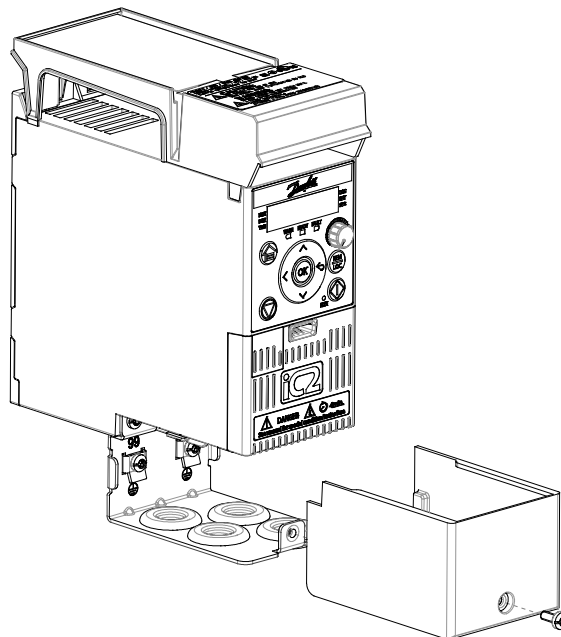
- Monte la placa metálica en el convertidor y apriete los tornillos; consulte [Ilustración 3](#). Par de apriete máximo: 2 Nm (17,7 in-lb).



e30bv062.10

Ilustración 3: Montaje de la placa metálica

- Coloque la cubierta inferior en el convertidor y apriete el tornillo; consulte [Ilustración 4](#). Par de apriete máximo: 1,5 Nm (13,3 in-lb).



e30bv063.10

Ilustración 4: Colocación de la cubierta inferior

Danfoss A/S
Ulsnaes 1
DK-6300 Graasten
drives.danfoss.com

.....
Danfoss no acepta ninguna responsabilidad por posibles errores que pudieran aparecer en sus catálogos, folletos o cualquier otro material impreso y se reserva el derecho de alterar sus productos sin previo aviso, incluidos los que estén bajo pedido, si estas modificaciones no afectan a las características convenidas con el cliente. Todas las marcas comerciales de este material son propiedad de las respectivas compañías. Danfoss y el logotipo Danfoss son marcas comerciales de Danfoss A/S. Reservados todos los derechos.
.....

