

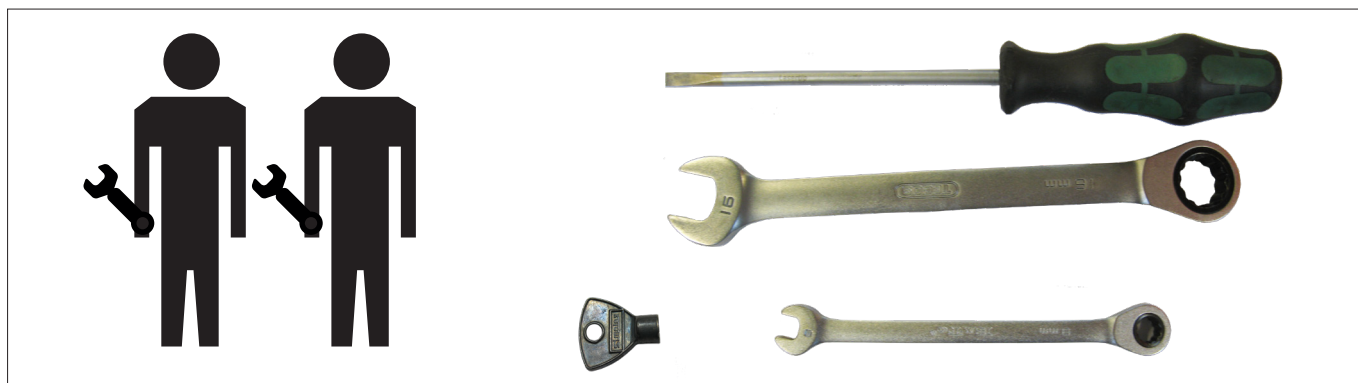
Installation Guide

Service Kit 145H3671 / 145H3672 / 145H3712 for exchange of HEX in Complete substation

Service Kit 145H3671 / 145H3672 / 145H3712 für Austausch von HEX in Complete Stationen



* Filters to be used for HEX exchange in older Akva Vita / Akva Lux substations / Filter für den Austausch in älteren Akva Vita / Akva Lux Wohnungsstationen.



English - GB:

Shut off all energy sources to the unit - including electrical connections before performing maintenance work, - i.e. make sure that all ball valves on the substation and connection to the household piping are closed before performing maintenance work. - Remember to turn on all energy sources/open ball valves again after completion of maintenance work.

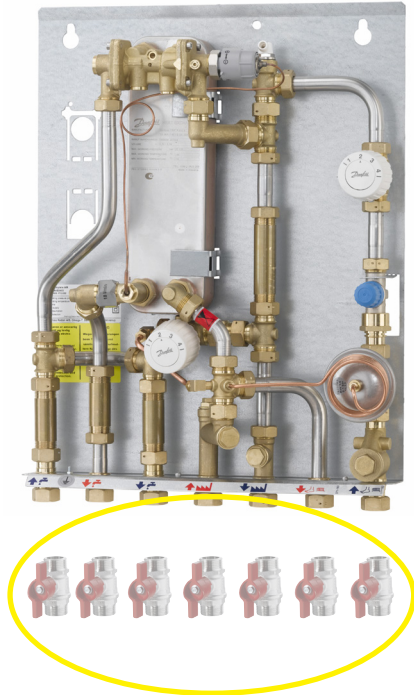
PLEASE NOTE that substation or heat exchanger may look different than shown, as other variants may be supplied. The exchange method, however, is basically as described.

German - DE:

Die gesamte Energieversorgung der Station, hierunter auch die gegebenenfalls vorhandene Stromzufuhr, muss vor den Wartungsarbeiten unterbrochen werden. Es ist daher sicher zu stellen, dass alle Kugelhähne geschlossen sind. Der elektrische Anschluss und der erforderliche Schutz müssen durch einen Fachmann in Übereinstimmung mit den örtlichen Vorschriften vorgenommen werden. - Nach dem Abschluss der Wartungsarbeiten ist die Energieversorgung der Station wieder herzustellen.

BITTE BEACHTEN SIE, dass die Station oder der Wärmetauscher anders als dargestellt aussehen kann, als andere Varianten geliefert werden können. Das Austauschverfahren ist jedoch im wesentlichen wie beschrieben.

1



1a



1



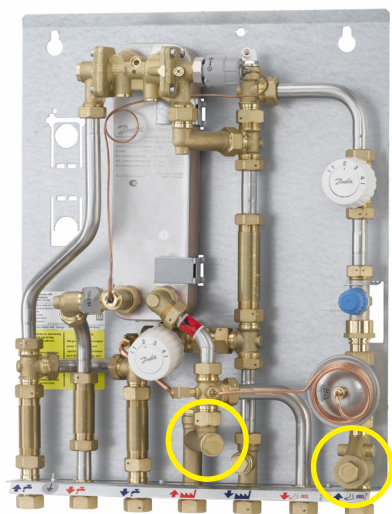
1c



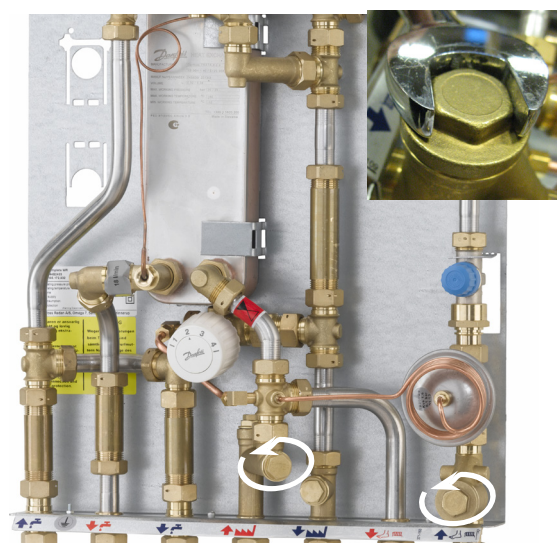
21

Installation Guide Service Kit, exchange of HEX on Complete substation

2



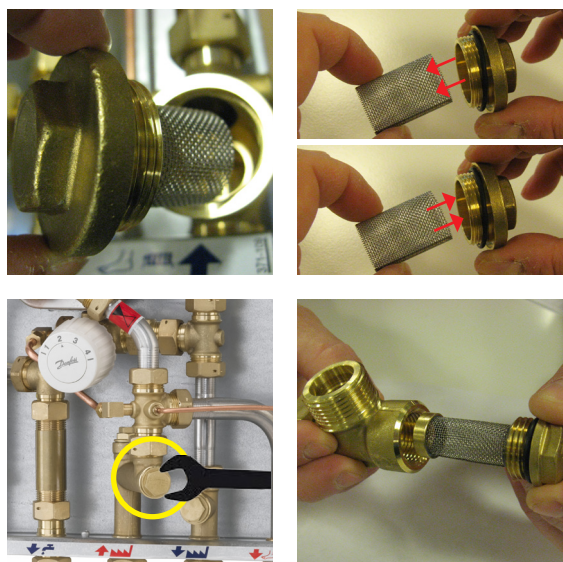
2a



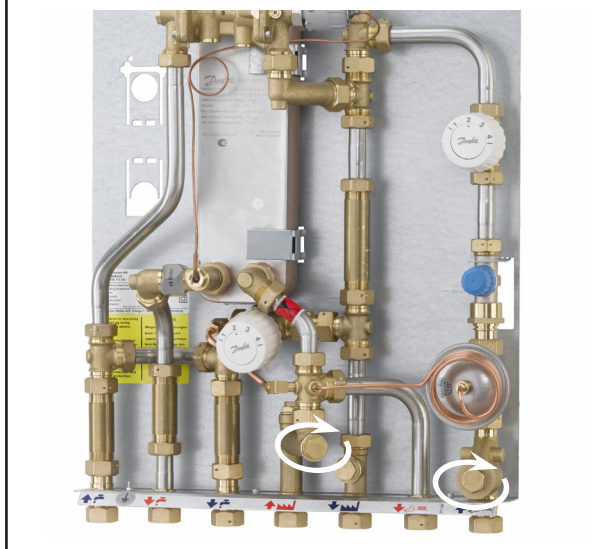
2b
145H3554

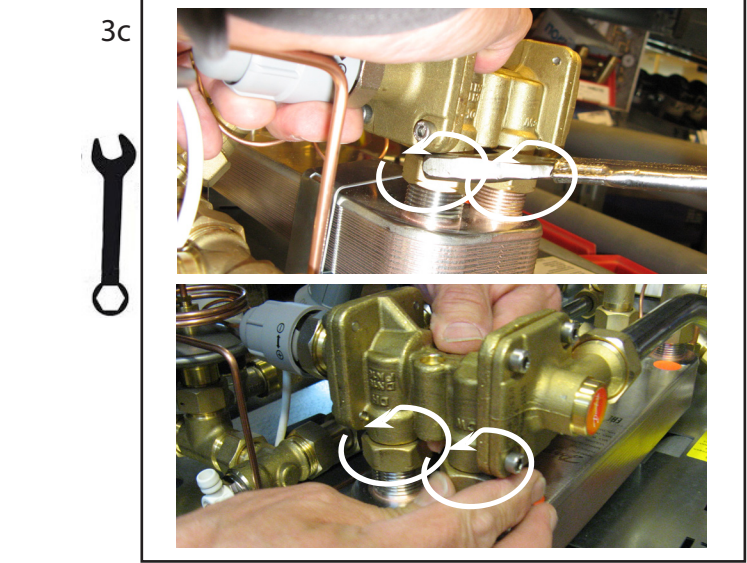
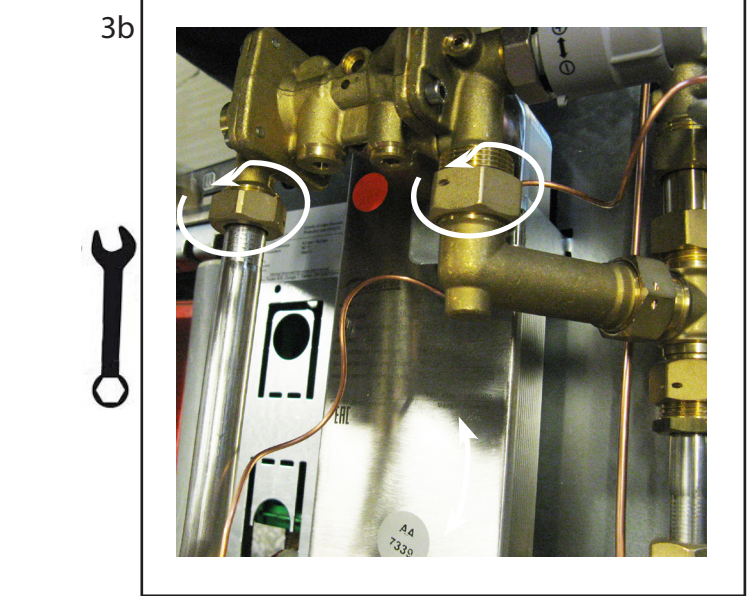
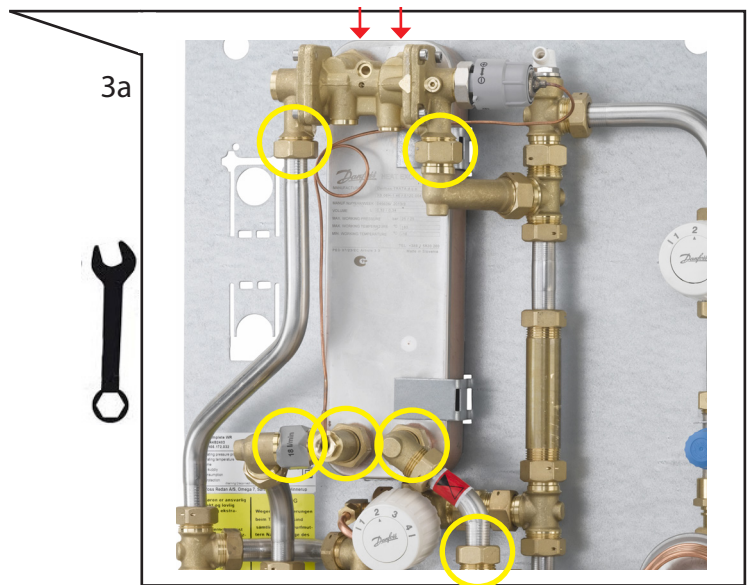
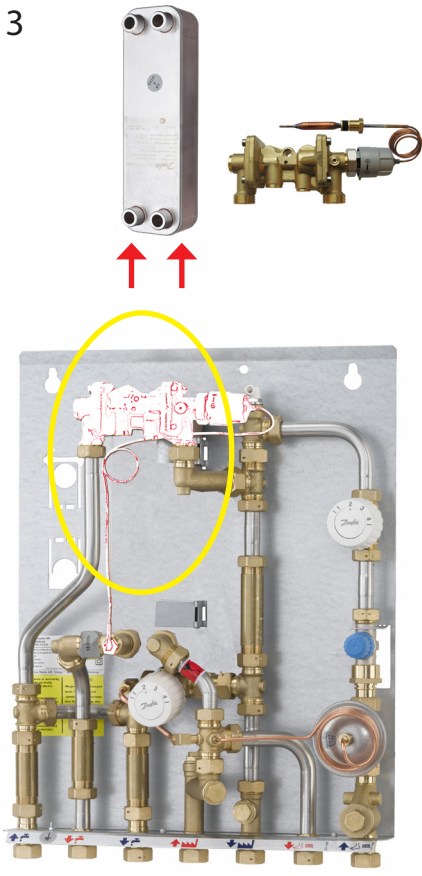


004B6102

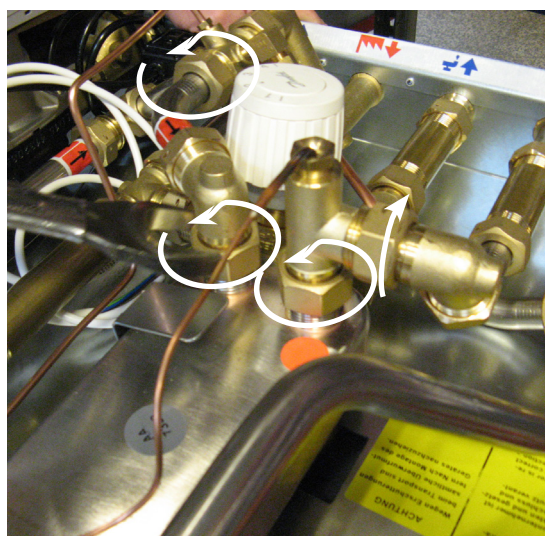


2c

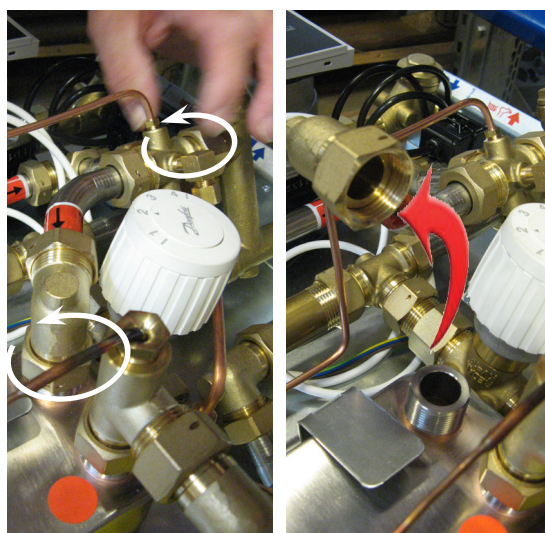




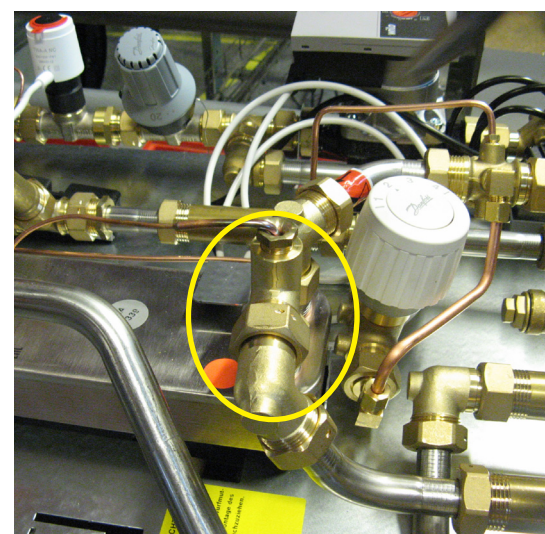
3d



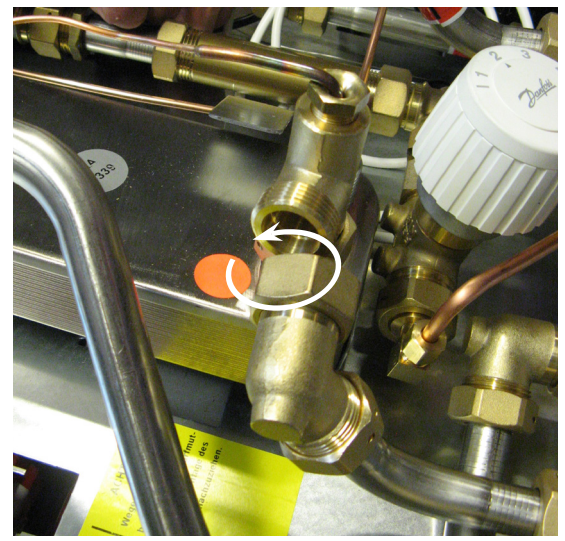
3e



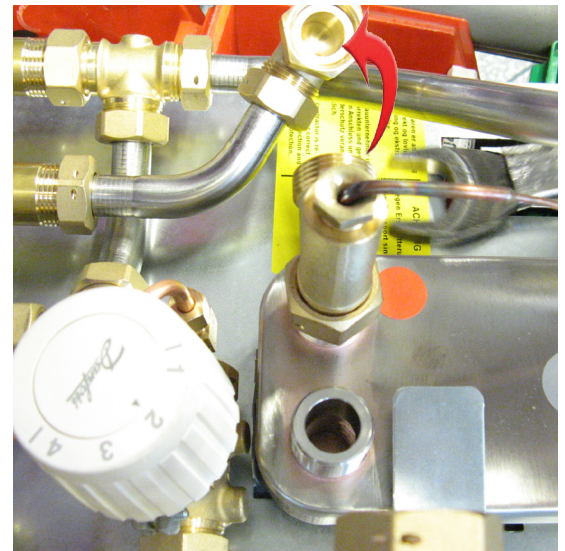
3f



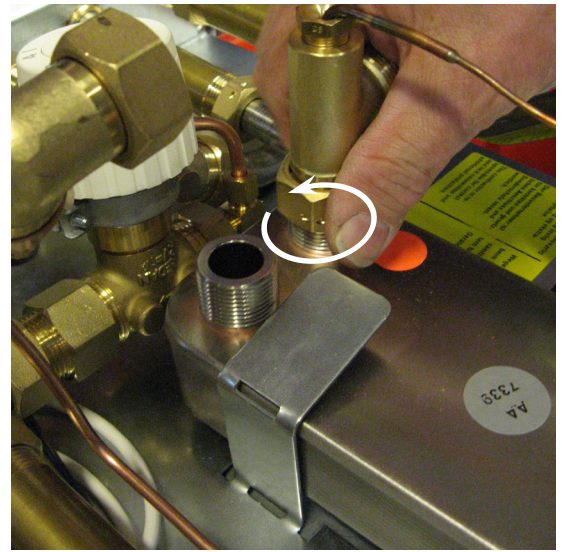
3g



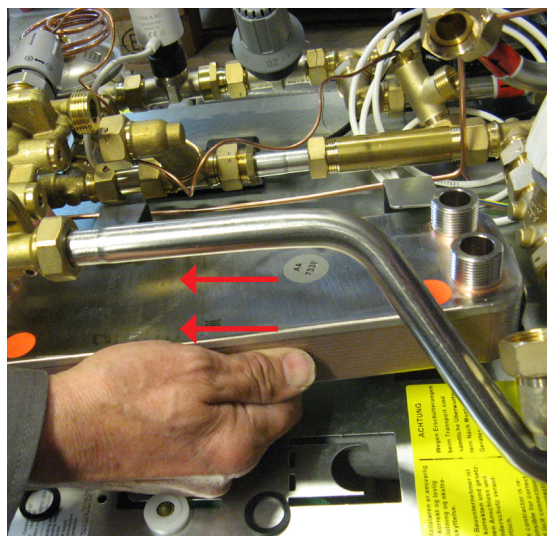
3h



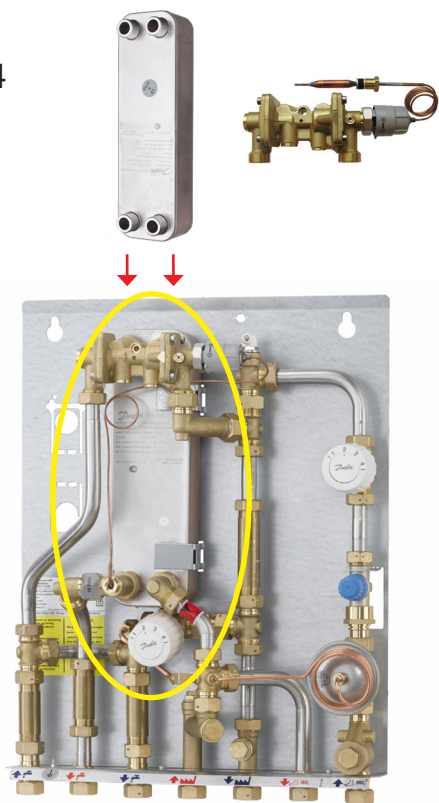
3i



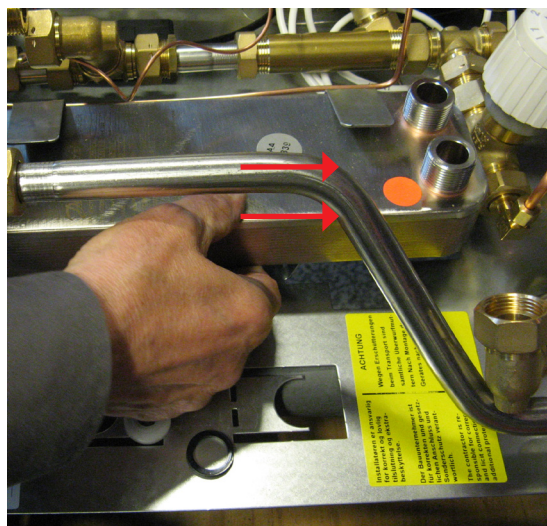
3j



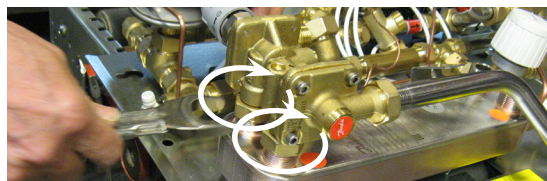
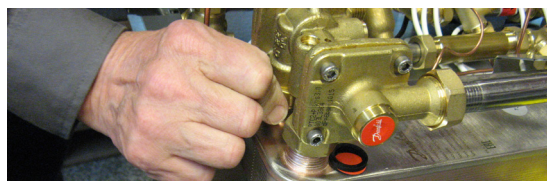
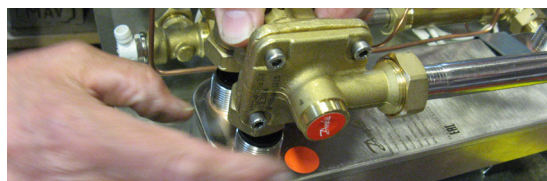
4



4a



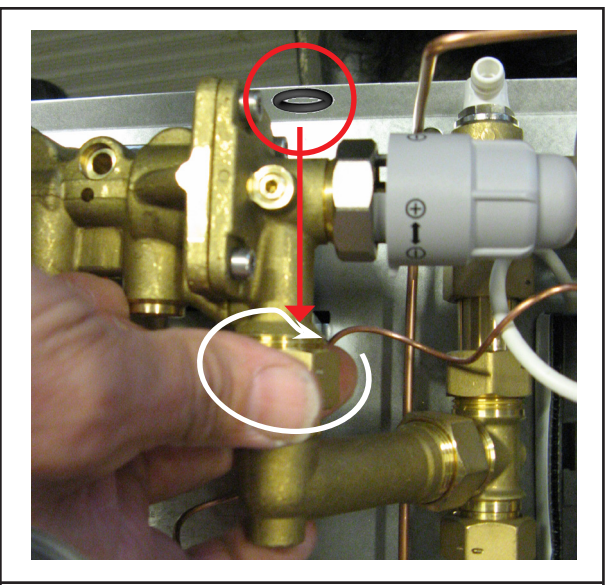
4b



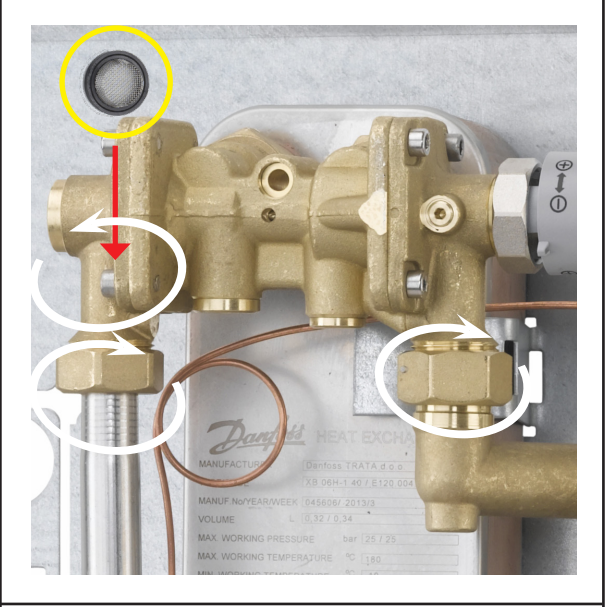
145H3120



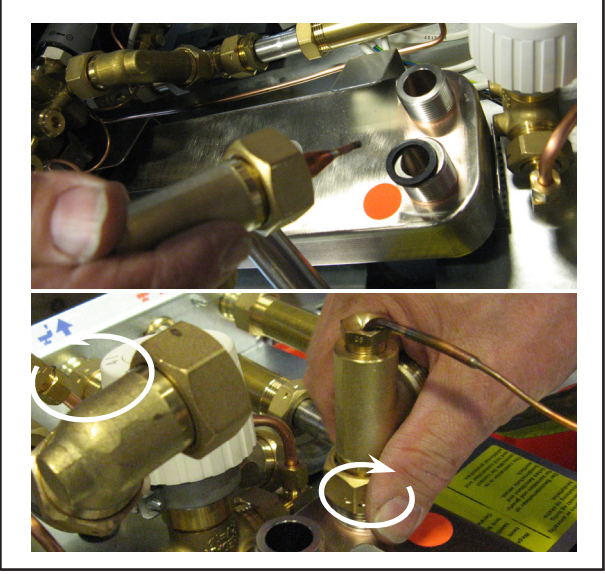
4c
○
145H3120



4d
●
144B2189

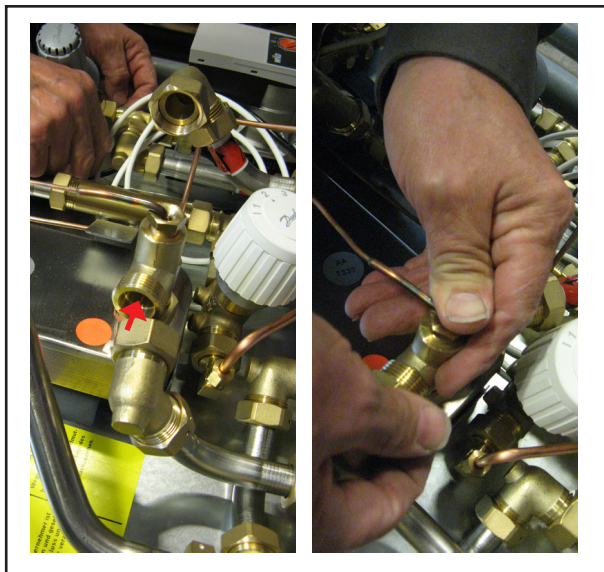


4e
○
145H3120



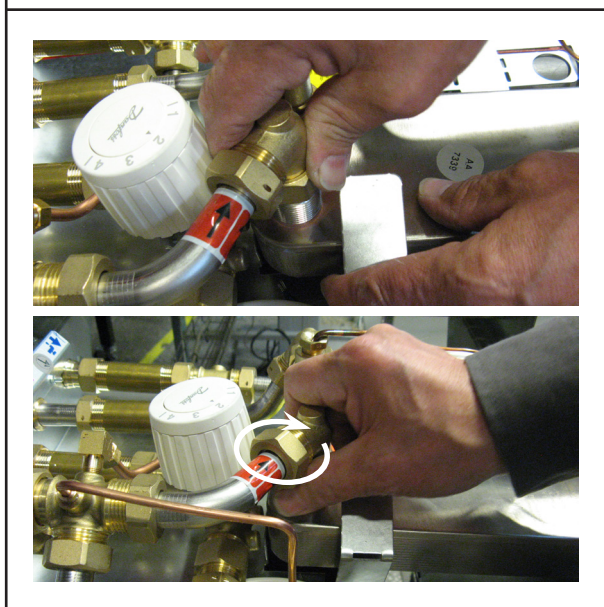
4f

○
145H3120

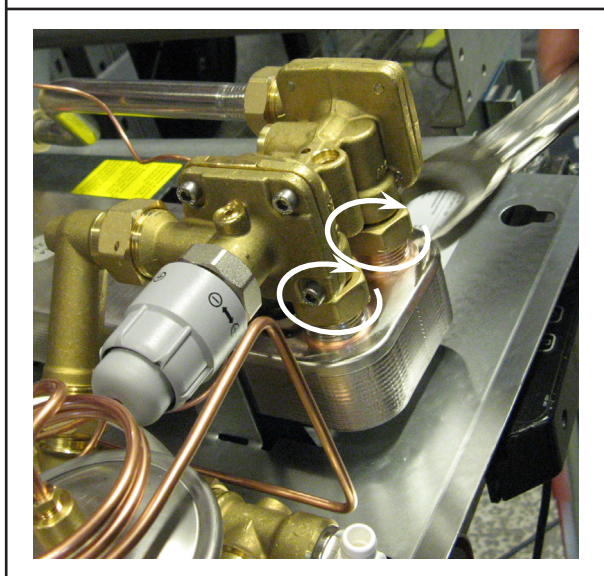


4g

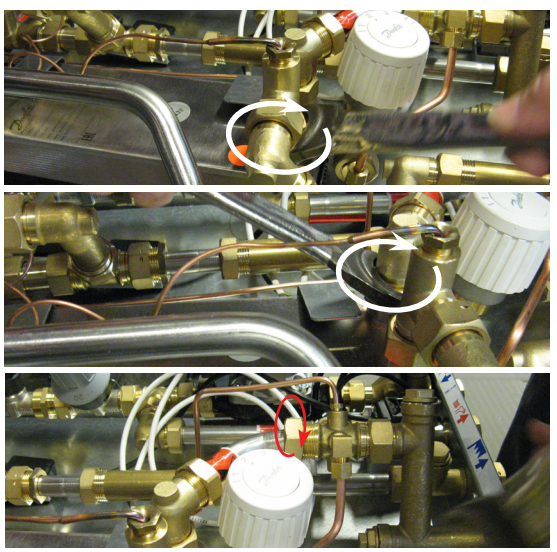
○
145H3120



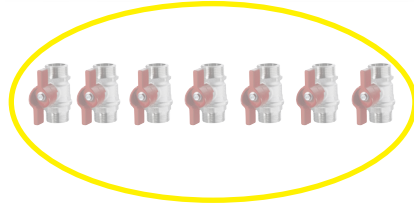
4h



4i



5



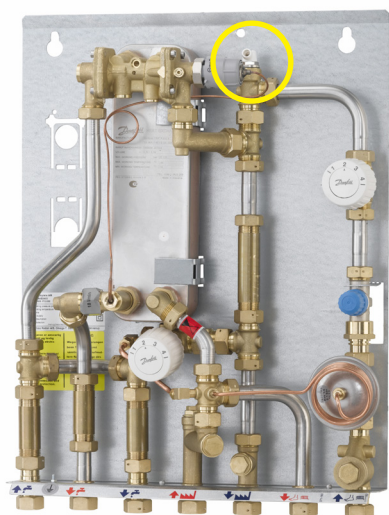
5a



5b



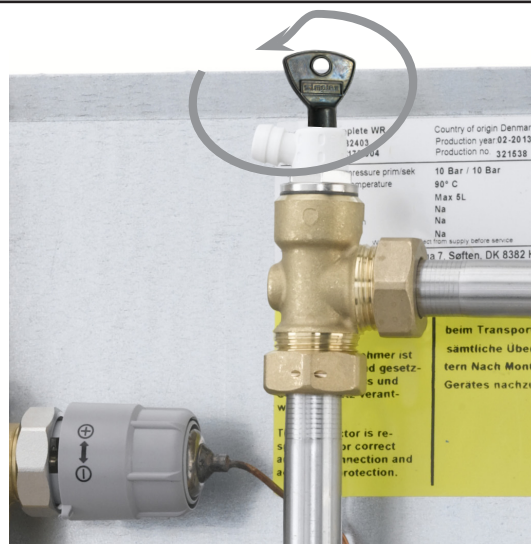
6



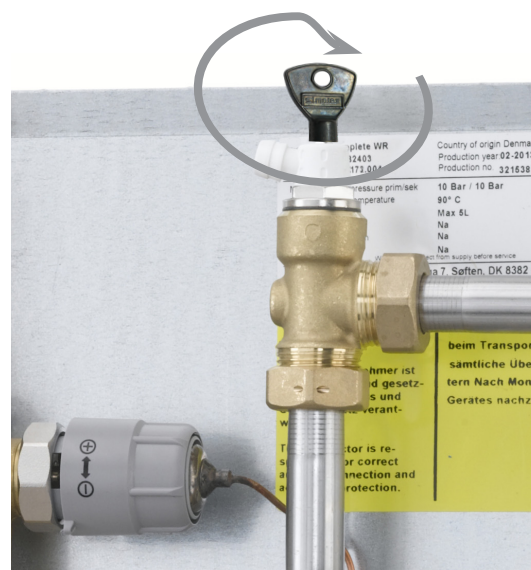
5c



6a



6b

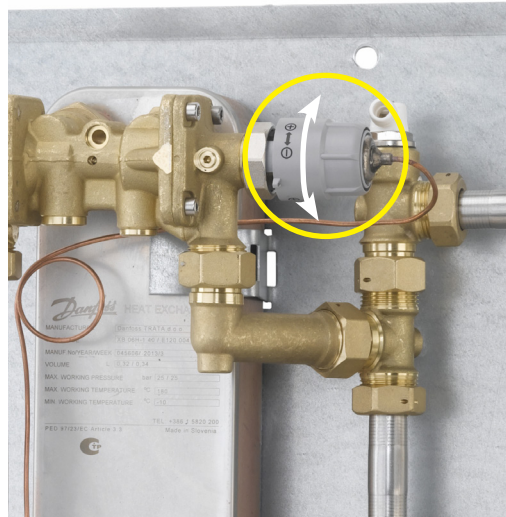




7a



7b



7c



Danfoss Ges.m.b.H

heating.danfoss.at • +43 720 548 000 • E-Mail: CS@danfoss.at

Die in Katalogen, Prospekten und anderen schriftlichen Unterlagen, wie z.B. Zeichnungen und Vorschlägen enthaltenen Angaben und technischen Daten sind vom Käufer vor Übernahme und Anwendung zu prüfen. Der Käufer kann aus diesen Unterlagen und zusätzlichen Diensten keinerlei Ansprüche gegenüber Danfoss oder Danfoss Mitarbeitern ableiten, es sei denn, dass diese vorsätzlich oder grob fahrlässig gehandelt haben. Danfoss behält sich das Recht vor, ohne vorherige Bekanntmachung im Rahmen des Angemessenen und Zumutbaren Änderungen an ihren Produkten – auch an bereits in Auftrag genommenen – vorzunehmen. Alle in dieser Publikation enthaltenen Warenzeichen sind Eigentum der jeweiligen Firmen. Danfoss und alle Danfoss Logos sind Warenzeichen der Danfoss A/S. Alle Rechte vorbehalten.