

# Panel de control VLT® Control Panel LCP 601 y kit de montaje remoto

## VLT® Soft Starter MCD 600

### 1 Descripción general

#### 1.1 Descripción

El panel de control VLT® Control Panel LCP 601 se puede instalar a una distancia de hasta 3 m (9,8 ft) del arrancador suave. El LCP tiene una protección IP65 cuando se instala correctamente de conformidad con estas instrucciones.

El LCP se conecta al arrancador suave a través del terminal DB9 de una tarjeta de expansión de hardware. Deberá instalarse una tarjeta de expansión de hardware para poder usar el LCP con el arrancador suave. Hay disponibles kits independientes con una tarjeta de expansión de terminal LCP, o sin tarjeta de expansión para aplicaciones que ya usan una tarjeta inteligente.

#### 1.2 Lista de piezas

Elemento	Cantidad
Panel de control VLT® Control Panel LCP 601	1
Tarjeta de expansión del terminal LCP (kits seleccionados)	1
Cable, DB9	1
Junta, espuma	1
Guía de instalación	1
Tornillo M3 × 16	4
Arandela plana M3	4
Arandela elástica M3	4
Tuerca M3	4
Tornillo separador	4

Tabla 1: Números de pedido

Kit	Número de pedido
Panel de control VLT® Control Panel LCP 601 y kit de montaje remoto	175G0134

## 2 Instalación

### 2.1 Instalación de la tarjeta de expansión

Context:

#### ⚠ ADVERTENCIA ⚠

##### RIESGO DE DESCARGA

El arrancador suave contiene tensiones peligrosas cuando está conectado a la tensión de red. La colocación o extracción de accesorios mientras el arrancador suave está conectado a la red puede producir lesiones graves o incluso la muerte.

- Aísle el arrancador suave de la tensión de red antes de colocar o extraer los accesorios.

#### ⚠ PRECAUCIÓN ⚠

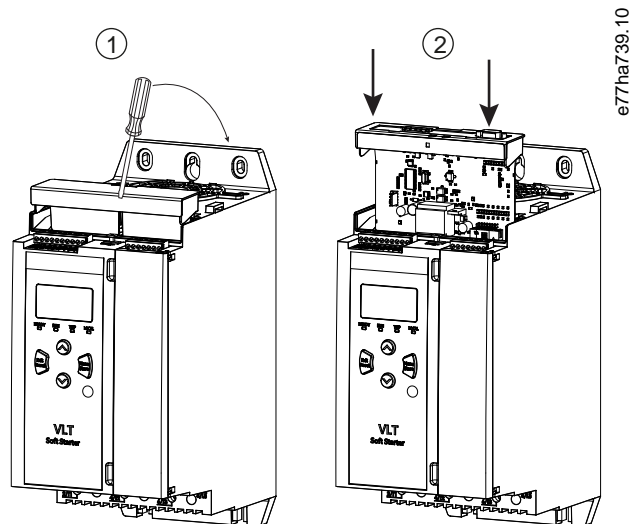
##### RIESGO DE LESIONES Y DE DAÑOS AL EQUIPO

Si se introducen objetos extraños o se toca el interior del arrancador suave mientras está abierta la tapa del puerto de expansión, puede ponerse en peligro al personal y el arrancador suave podría dañarse.

- Tenga cuidado al instalar las tarjetas de expansión y asegúrese de no tocar el interior del arrancador suave.

#### Procedimiento

1. Haga presión con un destornillador plano sobre la ranura central de la tapa del puerto de expansión y retírela del arrancador suave.
2. Coloque la tarjeta alineada con el puerto de expansión. Empuje suavemente la tarjeta por los rieles de guía hasta que haga clic en el interior del arrancador suave.



## 2.2 Instalación del panel de control VLT® Control Panel LCP 601

Context:

### AVISO

El panel de control VLT® Control Panel LCP 601 puede conectarse o desmontarse de forma segura con el arrancador suave en marcha. No es necesario desconectar la tensión de red ni la tensión de control.

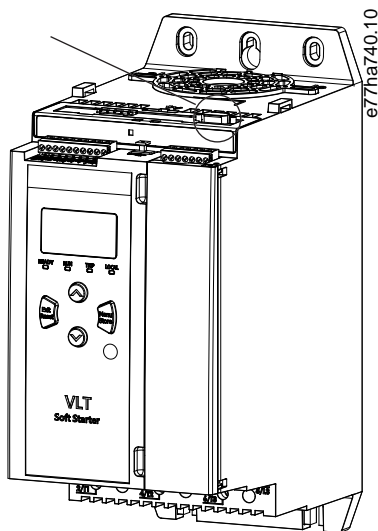
#### Procedimiento

1. Mida y perforo 4 agujeros para los tornillos de montaje y 2 agujeros para el terminal DB9. Consulte el [2.4 Diagrama de montaje](#).
2. Coloque la junta de espuma en la parte posterior del LCP.
3. Alinee el LCP con los agujeros y fíjelo con los tornillos. Apriete los tornillos de modo que la junta de espuma se comprima hasta reducir su grosor a la mitad (par aproximado: 1 Nm [8,8 in-lb]).

### AVISO

Si los tornillos son demasiado largos, la junta no proporcionará protección IP65. Si aprieta demasiado los tornillos, podría dañar el LCP, la junta o el panel.

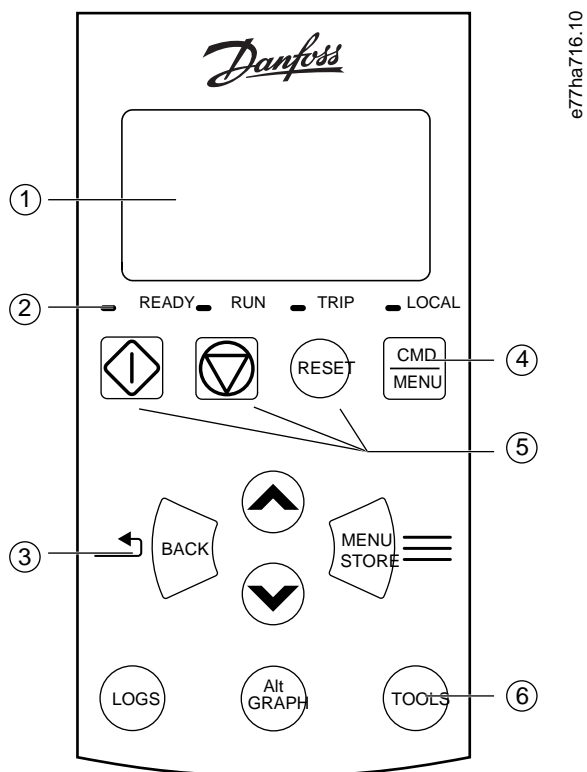
4. Conecte el cable al LCP y al arrancador suave.



5. Presione la placa para encajarla en la parte delantera del LCP.

## 2.3 Control mediante el panel de control VLT® Control Panel LCP 601

El arrancador suave solo aceptará órdenes de arranque y reinicio del panel de control VLT® Control Panel LCP 601 si el *parámetro 1A Command Source* (Origen de órdenes) se ajusta como *Remote Keypad* (Teclado remoto).



<p><b>1</b> Pantalla de cuatro líneas para datos de estado y programación.</p> <p><b>3</b> Teclas de navegación del menú:</p> <table border="0"> <tr> <td>Back (Atrás): salir del menú o cancelar un cambio de parámetro.</td> <td>Menu/Store (Menú/Guardar): entrar en un menú o guardar un cambio de parámetro.</td> <td>Teclas de flecha: desplazarse al menú o parámetro siguiente o al anterior, cambiar el ajuste del parámetro actual o desplazarse por las pantallas de estado.</td> </tr> </table> <p><b>5</b> Teclas de control local.</p>	Back (Atrás): salir del menú o cancelar un cambio de parámetro.	Menu/Store (Menú/Guardar): entrar en un menú o guardar un cambio de parámetro.	Teclas de flecha: desplazarse al menú o parámetro siguiente o al anterior, cambiar el ajuste del parámetro actual o desplazarse por las pantallas de estado.	<p><b>2</b> Ledes de estado.</p> <p><b>4</b> Acceso directo al menú de origen de órdenes en <i>Set-up Tools</i> (Herramientas de ajuste).</p> <p><b>6</b> Teclas de acceso directo para acceso rápido a las tareas más comunes:</p> <table border="0"> <tr> <td>Logs (Registros): abrir el menú de registros.</td> <td>Graph (Gráfico): seleccionar el gráfico que se desea visualizar, o detener/reiniciar el gráfico (mantener pulsado más de 0,5 s).</td> <td>Tools (Herramientas): abrir el menú <i>Set-up Tools</i> (Herramientas de ajuste).</td> </tr> </table>	Logs (Registros): abrir el menú de registros.	Graph (Gráfico): seleccionar el gráfico que se desea visualizar, o detener/reiniciar el gráfico (mantener pulsado más de 0,5 s).	Tools (Herramientas): abrir el menú <i>Set-up Tools</i> (Herramientas de ajuste).
Back (Atrás): salir del menú o cancelar un cambio de parámetro.	Menu/Store (Menú/Guardar): entrar en un menú o guardar un cambio de parámetro.	Teclas de flecha: desplazarse al menú o parámetro siguiente o al anterior, cambiar el ajuste del parámetro actual o desplazarse por las pantallas de estado.					
Logs (Registros): abrir el menú de registros.	Graph (Gráfico): seleccionar el gráfico que se desea visualizar, o detener/reiniciar el gráfico (mantener pulsado más de 0,5 s).	Tools (Herramientas): abrir el menú <i>Set-up Tools</i> (Herramientas de ajuste).					

Ilustración 1: LCP remoto

### AVISO

Si el menú de puesta en servicio está abierto en el LCP integrado, el arrancador suave ignora todas las órdenes del LCP excepto las órdenes de parada.

**AVISO**

El LCP puede conectarse o desconectarse de forma segura con el arrancador suave en marcha. No es necesario desconectar la tensión de red ni la tensión de control.

**AVISO**

Si el *parámetro 1A Command Source* (Origen de órdenes) está ajustado en *Remote LCP* (LCP remoto), la retirada del LCP producirá una desconexión.

## 2.4 Diagrama de montaje

Perfore 4 agujeros de montaje para los tornillos (uno en cada esquina) y 2 agujeros para el terminal DB9.

**AVISO**

La imagen no está a escala. Se indican las dimensiones sin la placa delantera.

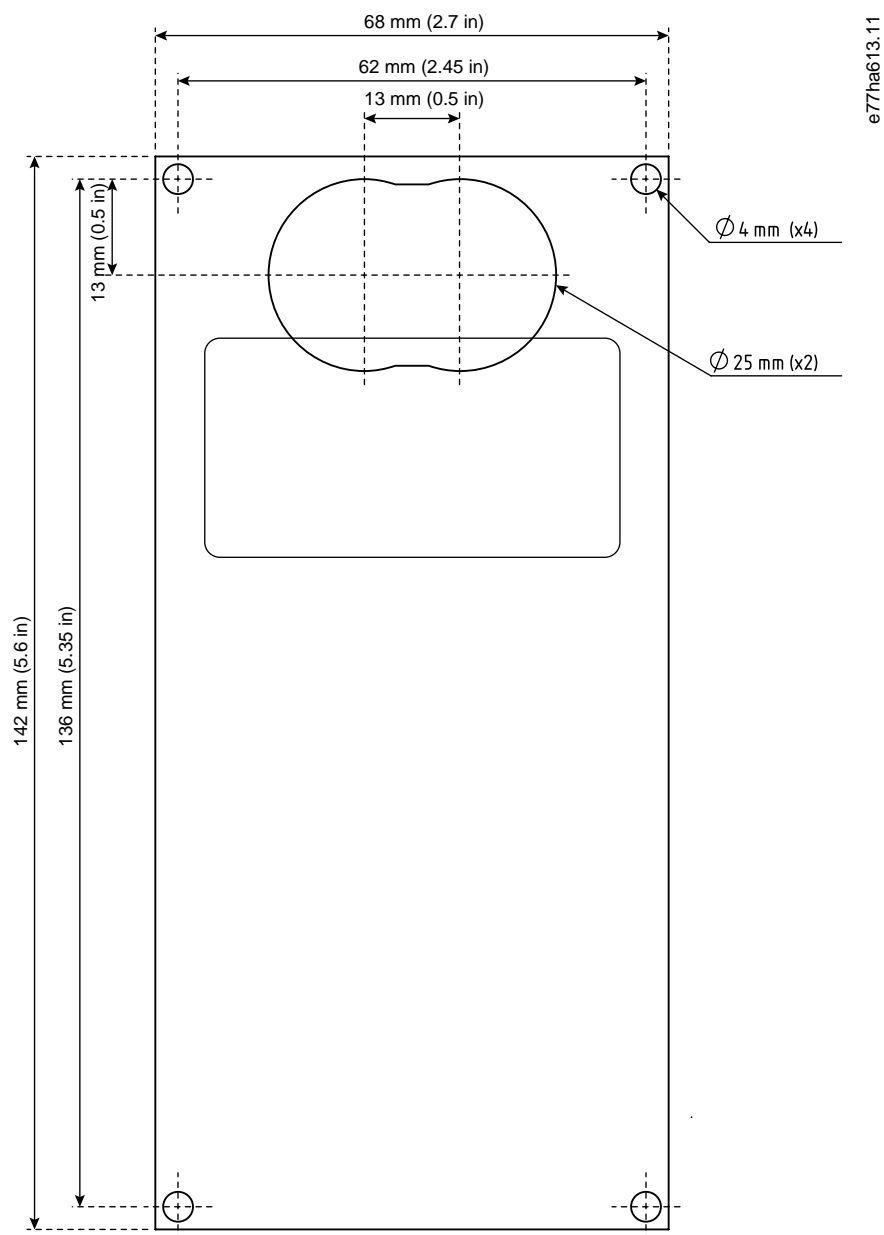
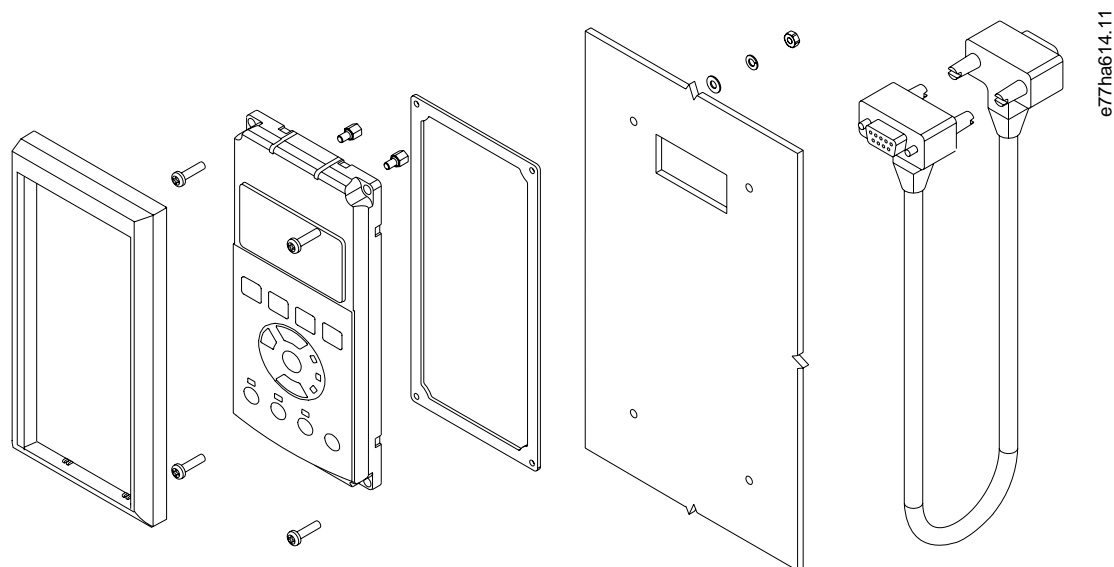


Ilustración 2: Plantilla de perforación



1 Placa delantera	2 Tornillo
3 Tornillo separador	4 Arandela plana
5 Arandela elástica	6 Tuerca
7 VLT® Control Panel LCP 601	8 Junta
9 Panel	10 Cable

Ilustración 3: Despiece

Danfoss can accept no responsibility for possible errors in catalogues, brochures and other printed material. Danfoss reserves the right to alter its products without notice. This also applies to products already on order provided that such alterations can be made without consequential changes being necessary in specifications already agreed. All trademarks in this material are property of the respective companies. Danfoss and the Danfoss logotype are trademarks of Danfoss A/S. All rights reserved.

