

VLT® Control Panel LCP 601 e kit di montaggio remoto

VLT® Soft Starter MCD 600

1 Panoramica

1.1 Descrizione

Il VLT® Control Panel LCP 601 può essere montato a una distanza massima di 3 metri (9,8 piedi) dall'avviatore statico. L'LCP è classificato IP65 quando montato correttamente in conformità alle presenti istruzioni.

L'LCP si collega all'avviatore statico tramite il connettore DB9 su una scheda di espansione hardware. Per utilizzare l'LCP con l'avviatore statico è necessario installare una scheda di espansione hardware. Sono disponibili kit separati con una scheda di espansione del connettore LCP dedicata o senza scheda di espansione per applicazioni che già utilizzano un'altra smart card.

1.2 Elenco delle parti

Componente	Quantità
VLT® Control Panel LCP 601	1
Scheda di espansione per connettore LCP (kit selezionati)	1
Cavo, DB9	1
Guarnizione, in schiuma	1
Guida di installazione	1
Vite M3 x 16	4
Rondella piatta M3	4
Rondella elastica M3	4
Dado M3	4
Vite di sollevamento	4

Tabella 1: Numeri d'ordine

Kit	Numero d'ordine
VLT® Control Panel LCP 601 e kit di montaggio remoto	175G0134

2 Installazione

2.1 Installazione della scheda di espansione

Context:

⚠ AVVISO ⚠

PERICOLO DI SCOSSE

Se collegato alla tensione di rete, l'avviatore statico è soggetto a tensioni pericolose. Il fissaggio o la rimozione di accessori quando l'avviatore statico è collegato alla rete può causare morte o lesioni gravi.

- Isolare l'avviatore statico dalla tensione di rete prima di fissare o di rimuovere gli accessori.

⚠ ATTENZIONE ⚠

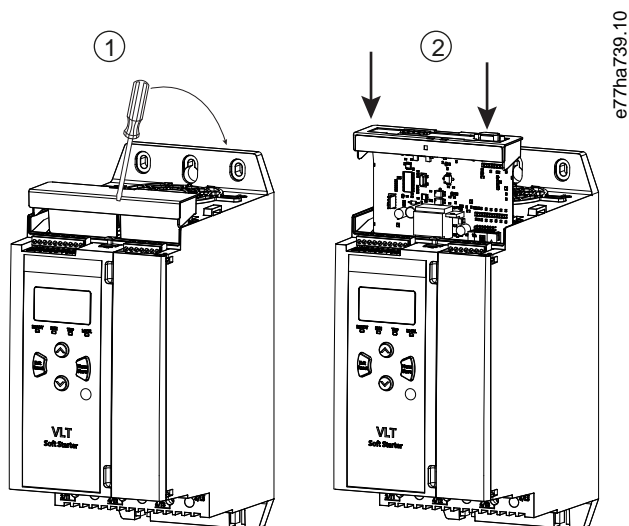
RISCHIO DI LESIONI E DI DANNI ALLE APPARECCHIATURE

L'inserimento di corpi estranei e il contatto con l'interno dell'avviatore statico quando il coperchio della porta di espansione è aperto possono mettere in pericolo il personale e danneggiare l'avviatore statico stesso.

- Prestare attenzione durante l'installazione delle schede di espansione e assicurarsi di non toccare l'interno dell'avviatore statico.

Procedura

1. Spingere un piccolo cacciavite a testa piatta nello slot al centro del coperchio della porta di espansione e rimuovere il coperchio dall'avviatore statico.
2. Allineare la scheda con la porta di espansione. Spingere delicatamente la scheda lungo i profili di guida fino a quando non scatta nell'avviatore statico.



2.2 Installazione del VLT® Control Panel LCP 601

Context:

NOTA

È possibile collegare e rimuovere in sicurezza il VLT® Control Panel LCP 601 mentre l'avviatore statico è in funzione. Non è necessario rimuovere la tensione di rete o di controllo.

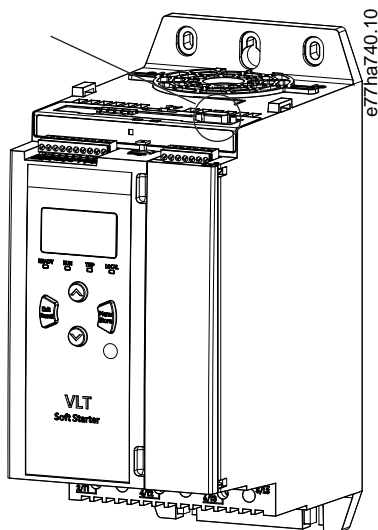
Procedura

1. Misurare e praticare quattro fori per le viti di montaggio e due fori per il connettore DB9, vedere [2.4 Schema di montaggio](#).
2. Applicare la guarnizione in schiuma nella parte posteriore dell'LCP.
3. Allineare il coperchio dell'LCP sui fori e avvitarlo in posizione. Serrare le viti in modo che la guarnizione in schiuma sia compressa fino a metà dello spessore originale (coppia di serraggio di circa 1 Nm (8,8 pollici-libbre)).

NOTA

Se le viti sono troppo lunghe la guarnizione non garantisce un grado di protezione IP65. Il serraggio eccessivo delle viti può danneggiare l'LCP, la guarnizione o il pannello.

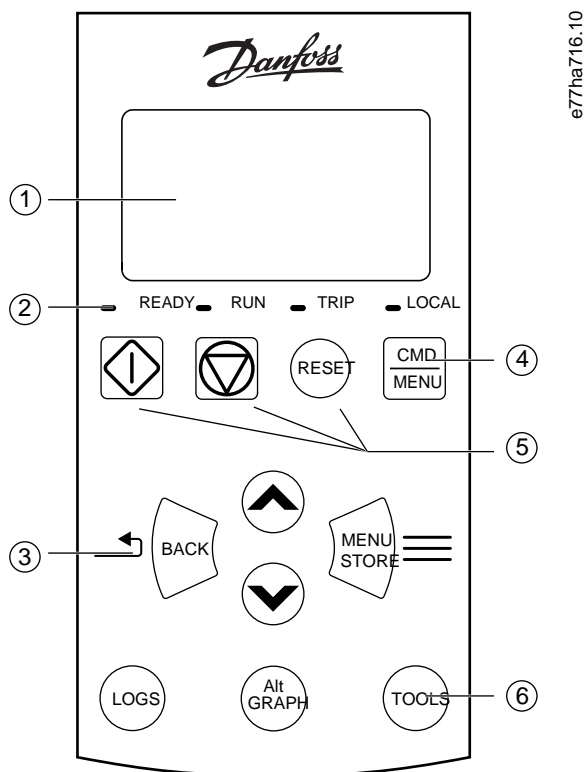
4. Inserire il cavo nell'LCP e nell'avviatore statico.



5. Premere il lato anteriore sulla parte anteriore dell'LCP.

2.3 Controllo tramite il VLT® Control Panel LCP 601

L'avviatore statico accetta i comandi di avvio e di ripristino dal VLT® Control Panel LCP 601 soltanto se il *parametro 1A Command Source* (*Sorgente di comando*) è impostato su *Remote Keypad* (*Tastierino remoto*).



<p>1 Display a quattro righe con dettagli di stato e programmazione.</p>	<p>2 LED di stato.</p>			
<p>3 Tasti di navigazione menu:</p> <table border="0"> <tr> <td>Back (Indietro): esce dal menu o dal parametro o annulla la modifica di un parametro.</td> <td>Menu/Store (Menu/memorizza): accede a un menu o a un parametro o salva la modifica di un parametro.</td> <td>Tasti freccia: per spostarsi nel menu o nel parametro successivo o precedente, modifica l'impostazione del parametro corrente o naviga tra le schermate di stato.</td> </tr> </table>	Back (Indietro): esce dal menu o dal parametro o annulla la modifica di un parametro.	Menu/Store (Menu/memorizza): accede a un menu o a un parametro o salva la modifica di un parametro.	Tasti freccia: per spostarsi nel menu o nel parametro successivo o precedente, modifica l'impostazione del parametro corrente o naviga tra le schermate di stato.	<p>4 Tasto di scelta rapida per accedere al menu Command source (Sorgente di comando) in <i>Strumenti config (Strumenti config)</i>.</p> <p>5 Tasti di comando locale</p>
Back (Indietro): esce dal menu o dal parametro o annulla la modifica di un parametro.	Menu/Store (Menu/memorizza): accede a un menu o a un parametro o salva la modifica di un parametro.	Tasti freccia: per spostarsi nel menu o nel parametro successivo o precedente, modifica l'impostazione del parametro corrente o naviga tra le schermate di stato.		
	<p>6 Tasti di scelta rapida per accedere rapidamente alle attività comuni:</p> <table border="0"> <tr> <td>Logs (Registri): apre il menu Logs (Registri).</td> <td>Graph (Grafico): seleziona il grafico da visualizzare o mette in pausa/riavvia il grafico (tenere premuto per più di 0,5 s).</td> <td>Tools (Strumenti): apre <i>Set-up Tools (Strumenti di configurazione)</i>.</td> </tr> </table>	Logs (Registri): apre il menu Logs (Registri).	Graph (Grafico): seleziona il grafico da visualizzare o mette in pausa/riavvia il grafico (tenere premuto per più di 0,5 s).	Tools (Strumenti): apre <i>Set-up Tools (Strumenti di configurazione)</i> .
Logs (Registri): apre il menu Logs (Registri).	Graph (Grafico): seleziona il grafico da visualizzare o mette in pausa/riavvia il grafico (tenere premuto per più di 0,5 s).	Tools (Strumenti): apre <i>Set-up Tools (Strumenti di configurazione)</i> .		

Illustrazione 1: LCP

NOTA

Se il menu Commissioning (Messa in funzione) è aperto nell'LCP integrato, l'avviatore statico ignora tutti i comandi dell'LCP, ad eccezione dei comandi di arresto.

NOTA

È possibile collegare o rimuovere in sicurezza l'LCP mentre l'avviatore statico è in funzione. Non è necessario rimuovere la tensione di rete o di controllo.

NOTA

La rimozione dell'LCP provoca uno scatto se il *parametro 1A Command Source (Sorgente di comando)* è impostato su *Remote LCP (LCP remoto)*.

2.4 Schema di montaggio

Praticare quattro fori di montaggio per le viti (uno su ciascun angolo) e due fori per il connettore DB9.

NOTA

L'immagine non è in scala. Le dimensioni sono indicate con il lato anteriore rimosso.

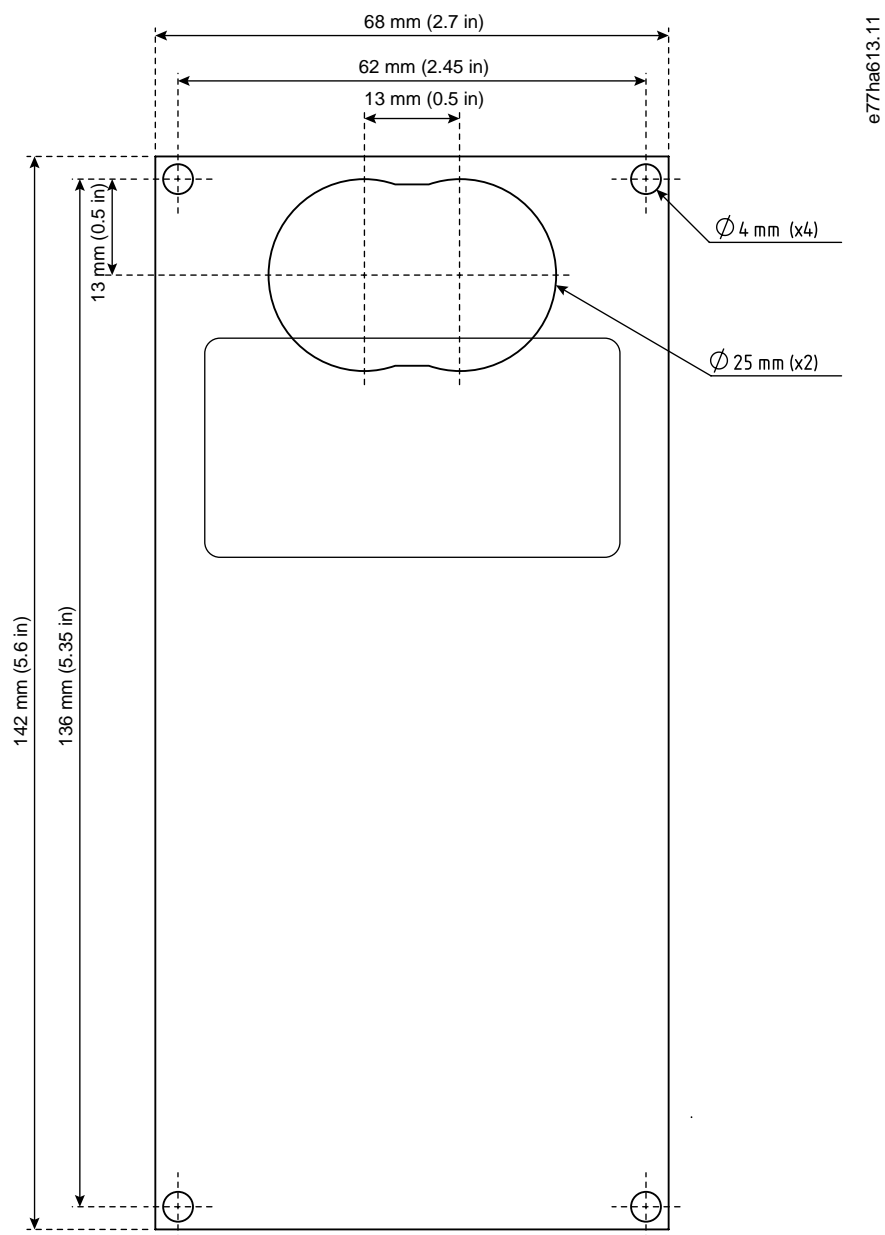
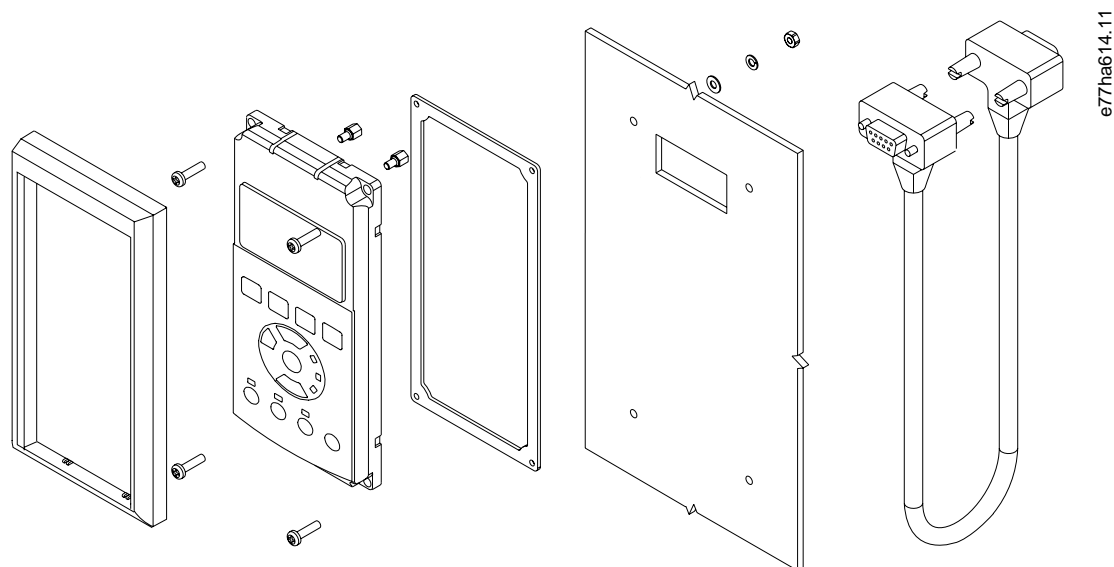


Illustrazione 2: Schema di perforazione



1 Lato anteriore	2 Vite
3 Vite di sollevamento	4 Rondella piatta
5 Rondella elastica	6 Dado
7 VLT® Control Panel LCP 601	8 Guarnizione
9 Pannello	10 Cavo

Illustrazione 3: Vista esplosa

.....
 Danfoss can accept no responsibility for possible errors in catalogues, brochures and other printed material. Danfoss reserves the right to alter its products without notice. This also applies to products already on order provided that such alterations can be made without subsequential changes being necessary in specifications already agreed. All trademarks in this material are property of the respective companies. Danfoss and the Danfoss logotype are trademarks of Danfoss A/S. All rights reserved.

Danfoss A/S
 Ulsnaes 1
 DK-6300 Graasten
vlt-drives.danfoss.com

