

VLT® Control Panel LCP 601 и дистанционен комплект за монтаж

VLT® Soft Starter MCD 600

1 Общ преглед

1.1 Описание

VLT® Control Panel LCP 601 може да се монтира на до 3 m (9,8 ft) разстояние от софтстартера. LCP е с оценка IP65, когато е монтиран правилно и в съответствие с тези инструкции.

LCP се свързва към софтстартера чрез DB9 конектор на хардуерна разширителна платка. За да използвате LCP със софтстартер, трябва да е монтирана хардуерна разширителна платка. Отделни комплекти са налични със специална разширителна платка за LCP конектор или без никаква разширителна платка за приложения, които вече използват друга смарт карта.

1.2 Списък с частите

Елемент	Количество
VLT® Control Panel LCP 601	1
Разширителна платка за LCP конектор (при някои комплекти)	1
Кабел, DB9	1
Уплътнение, пяна	1
Ръководство за инсталиране	1
М3 x 16 винт	4
М3 плоска шайба	4
М3 пружинна шайба	4
М3 гайка	4
Криков винт	4

Таблица 1: Номера за поръчка

Комплект	Номер на поръчка
VLT® Control Panel LCP 601 и дистанционен комплект за монтаж	175G0134

2 Инсталиране

2.1 Монтиране на разширителната платка

Context:

⚠ ПРЕДУПРЕЖДЕНИЕ ⚠

ОПАСНОСТ ОТ ТОКОВ УДАР

Софтстартърът задържа опасни напрежения, когато е свързан към мрежовото напрежение. Прикрепването или премахването на принадлежности, докато софтстартърът е свързан към захранващата мрежа, може да доведе до смърт или сериозно нараняване.

- Изолирайте софтстартера от мрежовото напрежение, преди да прикрепвате или премахвате принадлежности.

⚠ ВНИМАНИЕ ⚠

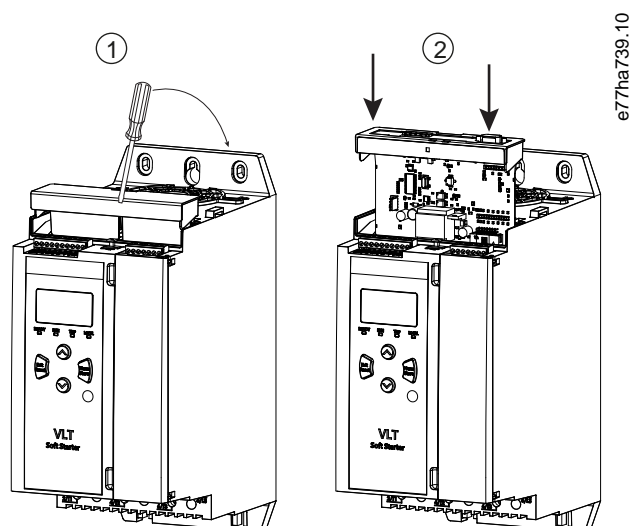
ОПАСНОСТ ОТ НАРАНЯВАНЕ И ПОВРЕДА НА ОБОРУДВАНЕТО

Поставянето на чужди предмети или докосването на вътрешността на софтстартера, докато капакът на разширителния порт е отворен, може да изложи на опасност служителите и да повреди софтстартера.

- Бъдете внимателни, когато монтирате разширителните платки, и се уверете, че не докосвате вътрешната страна на софтстартера.

Процедура

1. Пъхнете малка плоска отвертка в слота в центъра на капака на разширителния порт и отстранете капака от софтстартера.
2. Изравнете платката с разширителния порт. Плъзнете внимателно платката през релсовите водачи, докато щракне в софтстартера.



2.2 Монтиране на VLT® Control Panel LCP 601

Context:

ЗАБЕЛЕЖКА

VLT® Control Panel LCP 601 може да бъде безопасно свързан или премахнат, докато софтстартерът работи. Не е необходимо да прекъсвате захранващата мрежа или управляващо напрежение.

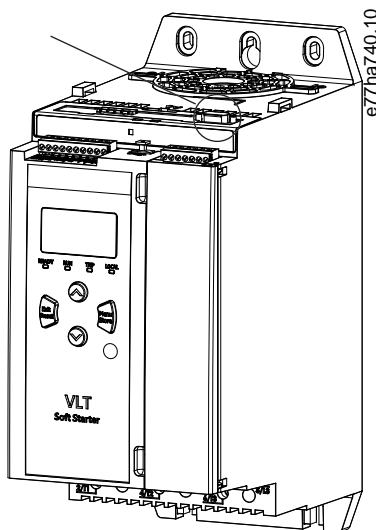
Процедура

1. Измерете и пробийте 4 отвора за монтажните винтове и 2 отвора за DB9 конектора, вижте [2.4 Монтажна диаграма](#).
2. Приложете уплътнението от пяна отзад на LCP.
3. Подравнете LCP над отворите и завийте на място. Затегнете винтовете така, че уплътнението от пяна да е компресирано до половината от първоначалната му дебелина (въртящ момент приблизително 1 Nm (8,8 in-lb)).

ЗАБЕЛЕЖКА

Ако винтовете са твърде дълги, уплътнението не осигурява IP65 защита. Пренатягането на винтовете може да повреди LCP, уплътнението или панела.

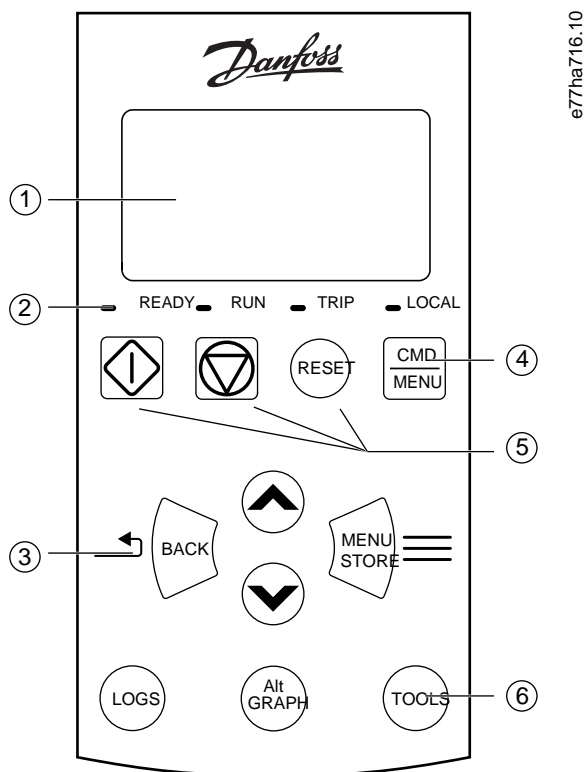
4. Включете кабела в LCP и софтстартера.



5. Притиснете лицевата плоча върху предната част на LCP.

2.3 Управление чрез VLT® Control Panel LCP 601

Софтстартерът приема команди за стартиране и нулиране от VLT® Control Panel LCP 601 само ако *параметър 1A Command Source* (Източник на команда) е зададен на *Remote Keypad* (Отдалечена клавиатура).



e77ha716.10

<p>1 Четири редов дисплей за подробности относно състоянието и програмирането.</p>	<p>2 LED светодиоди за състояние.</p>					
<p>3 Бутони за навигация в менюто:</p> <table border="0" data-bbox="287 1176 774 1702"> <tr> <td>Back (Назад): Излезте от менюто или параметъра или отменете промяна на даден параметър.</td> <td>Menu/Store (Меню/ Съхранение): Влезте в дадено меню или параметър или запишете промяната на даден параметър.</td> <td>Клавиши със стрелки: Превъртете до следващото или предишното меню или параметър, променете настройката на текущия параметър или превъртете през екраните за състояние.</td> </tr> </table>	Back (Назад): Излезте от менюто или параметъра или отменете промяна на даден параметър.	Menu/Store (Меню/ Съхранение): Влезте в дадено меню или параметър или запишете промяната на даден параметър.	Клавиши със стрелки: Превъртете до следващото или предишното меню или параметър, променете настройката на текущия параметър или превъртете през екраните за състояние.	<p>4 Пряк път до менюто за източник на команда в <i>Set-up Tools</i> (Инструменти за настройка).</p>		
Back (Назад): Излезте от менюто или параметъра или отменете промяна на даден параметър.	Menu/Store (Меню/ Съхранение): Влезте в дадено меню или параметър или запишете промяната на даден параметър.	Клавиши със стрелки: Превъртете до следващото или предишното меню или параметър, променете настройката на текущия параметър или превъртете през екраните за състояние.				
<p>5 Бутони за локално управление.</p>	<p>6 Преки бутони за бърз достъп до често извършвани задачи:</p> <table border="0" data-bbox="813 1232 1452 1747"> <tr> <td>Logs (Регистри): Отворете менюто Logs (Регистри).</td> <td>Graph (Графика): Изберете коя графика да прегледате или спрете на пауза/ рестартирате графиката (задръжте за по-дълго от 0,5 s).</td> <td>Tools (Инструменти): Отворете <i>Set-up Tools</i> (Инструменти за настройка).</td> </tr> </table>			Logs (Регистри): Отворете менюто Logs (Регистри).	Graph (Графика): Изберете коя графика да прегледате или спрете на пауза/ рестартирате графиката (задръжте за по-дълго от 0,5 s).	Tools (Инструменти): Отворете <i>Set-up Tools</i> (Инструменти за настройка).
Logs (Регистри): Отворете менюто Logs (Регистри).	Graph (Графика): Изберете коя графика да прегледате или спрете на пауза/ рестартирате графиката (задръжте за по-дълго от 0,5 s).	Tools (Инструменти): Отворете <i>Set-up Tools</i> (Инструменти за настройка).				

Илюстрация 1: Дистанционен LCP

ЗАБЕЛЕЖКА

Ако менюто за пускане в действие е отворено на вградения LCP, софтстартерът игнорира всички команди от LCP с изключение на командите за спиране.

ЗАБЕЛЕЖКА

LCP може да бъде безопасно свързан или премахнат, докато софтстартерът работи. Не е необходимо да прекъсвате захранващата мрежа или управляващо напрежение.

ЗАБЕЛЕЖКА

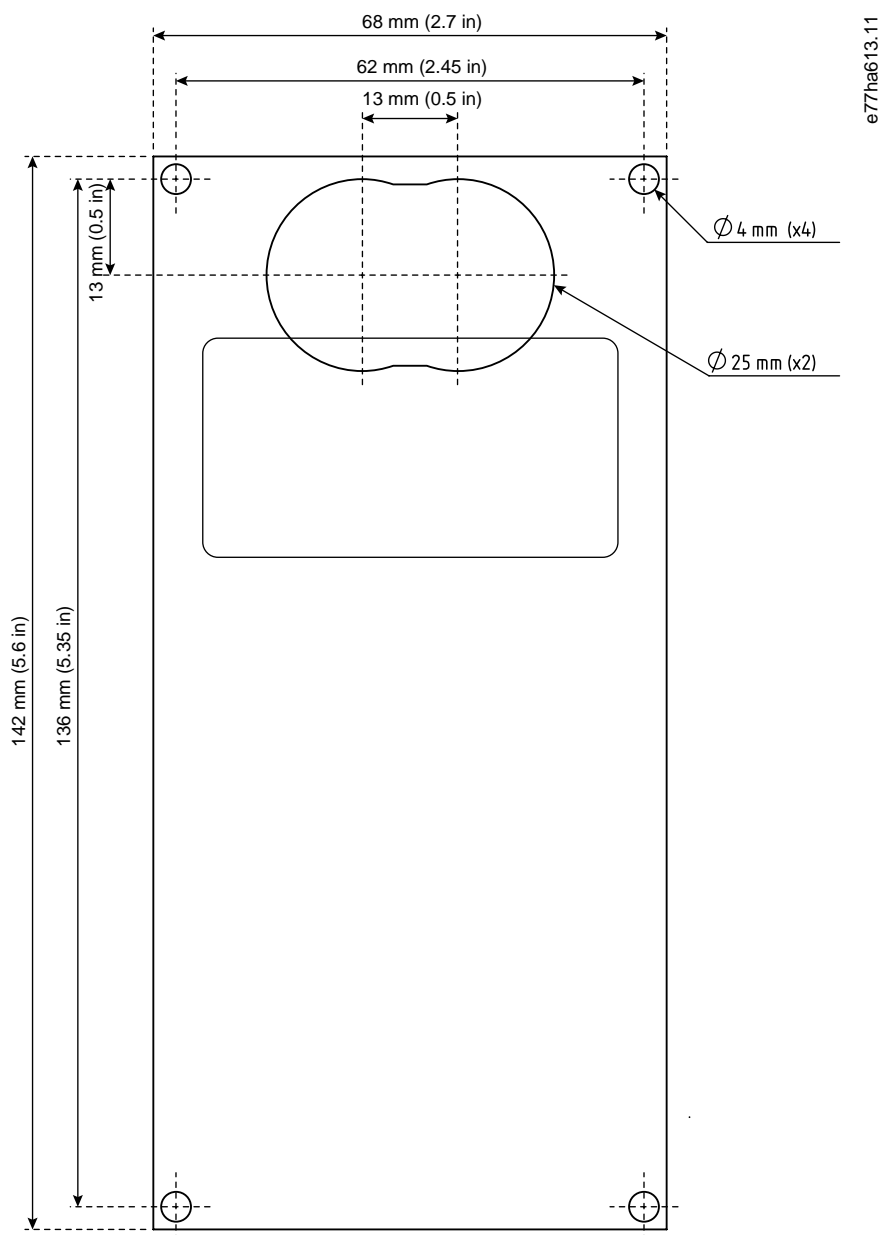
Ако параметър *1A Command Source (Източник на команда)* е зададен на *Remote LCP (Дистанционен LCP)*, премахването на LCP предизвиква изключване.

2.4 Монтажна диаграма

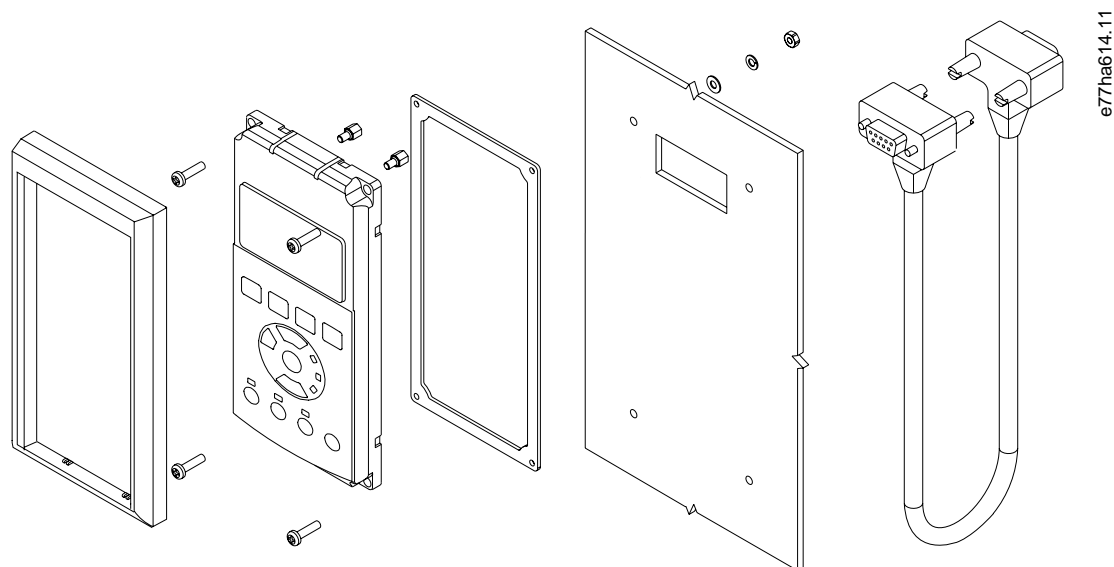
Пробийте 4 монтажни отвора за винтовете (1 за всеки ъгъл) и 2 отвора за DB9 конектора.

ЗАБЕЛЕЖКА

Изображението не е в мащаб. Размерите са дадени в с премахната лицева плоча.



Илюстрация 2: Шаблон за пробиване



1 Лицева плоча	2 Винт
3 Криков винт	4 Плоска шайба
5 Пружинна шайба	6 Гайка
7 VLT® Control Panel LCP 601	8 Уплътнение
9 Панел	10 Кабел

Илюстрация 3: Разгърнат поглед

Danfoss can accept no responsibility for possible errors in catalogues, brochures and other printed material. Danfoss reserves the right to alter its products without notice. This also applies to products already on order provided that such alterations can be made without subsequential changes being necessary in specifications already agreed. All trademarks in this material are property of the respective companies. Danfoss and the Danfoss logotype are trademarks of Danfoss A/S. All rights reserved.

Danfoss A/S
Ulsnaes 1
DK-6300 Graasten
vlt-drives.danfoss.com

