

**VACON<sup>®</sup> NX**  
CONVERTIDORES DE FRECUENCIA

**CAJA DE CONTROL IP54**  
**INSTRUCCIONES PARA LA INSTALACIÓN**



## ÍNDICE

Código de documento: DPD01629A

Fecha: 20.8.2014

|     |  |   |
|-----|--|---|
| 1.  | CONTENIDO DEL PRODUCTO SUMINISTRADO .....                    | 2 |
| 2.  | INSTALACIÓN .....  | 3 |
| 2.1 | Cable de fibra óptica, listado de señales y conexiones ..... | 5 |
| 2.2 | Diámetros de bornes de cable .....                           | 6 |

## 1. CONTENIDO DEL PRODUCTO SUMINISTRADO

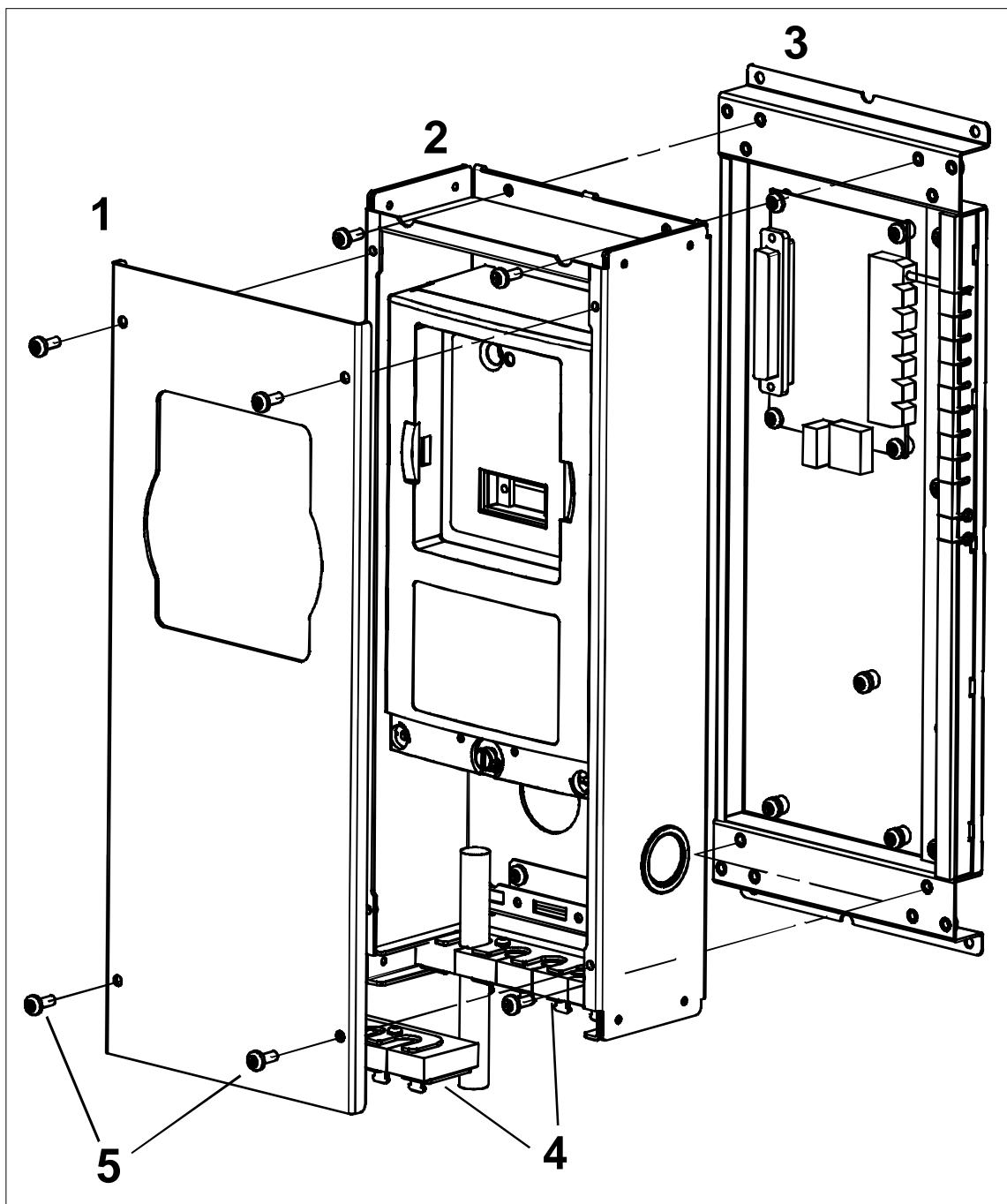


Figura 1. Contenido del suministro de la caja de control IP 54

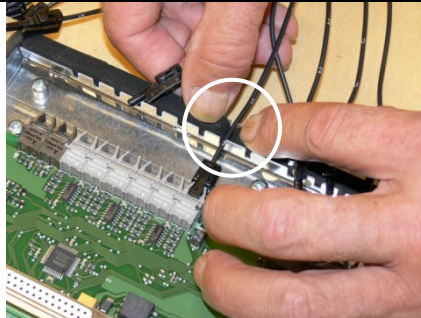
- |   |   |   |                      |
|---|---|---|----------------------|
| 1 | Caja de control IP54                          | 5 | Clavijas de plástico |
| 2 | Placas de arandelas de entrada de cables IP54 |   |                      |
| 3 | Grasa para las placas de arandelas            |   |                      |
| 4 | Tornillos (4x10)                              |   |                      |

## 2. INSTALACIÓN

Estas instrucciones le orientan a través de la instalación de la caja de control IP54 que ha adquirido para el convertidor de frecuencia tamaño FR12, FR14, FI12, FI14, CH64 o CH74.



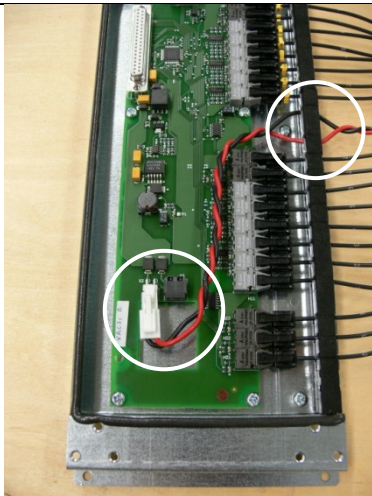
1. Placa inferior de la caja de control IP54 con tarjeta de acoplador en estrella.



2. Conecte los cables de fibra óptica. Inserte los cables con cuidado en los bornes de espuma.



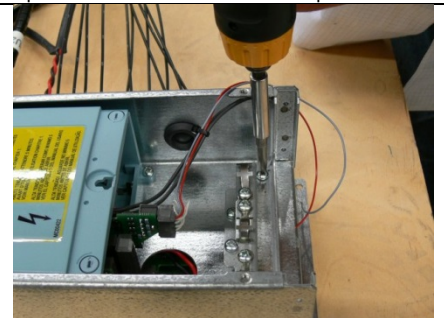
3. Cada cable de fibra óptica tiene un número 1...8 y 11...18 marcado en el cable apantallado en cada uno de los extremos del cable. Conecte cada cable a los conectores que están marcados con el mismo número en la tarjeta de acoplador en estrella. En el capítulo 2.1 aparece la lista de señales ópticas.



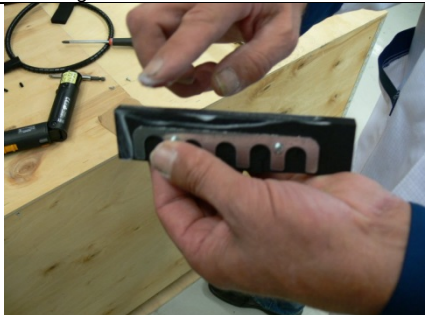
4. Conecte el cable de 24 V y hágalo pasar por el borne como se muestra en la figura.



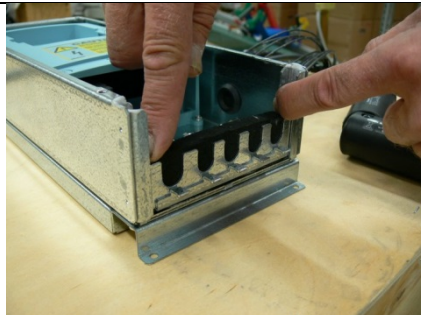
5. Cierre la cubierta empujando con cuidado para que el conector D conecte perfectamente.



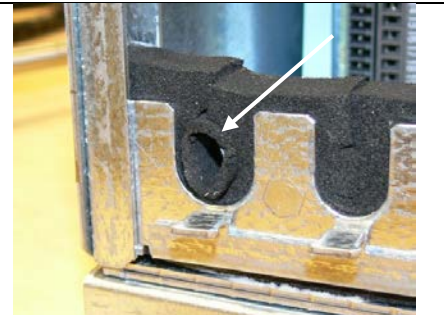
6. Fije la tapa con cuatro tornillos (par de apriete 1,5 Nm).



7. Aplique una fina capa de grasa a las arandelas de espuma.

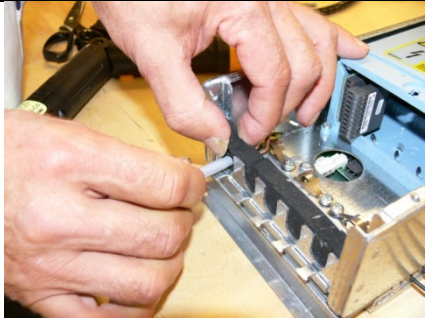


8. Inserte la arandela de espuma en las guías de la carcasa.

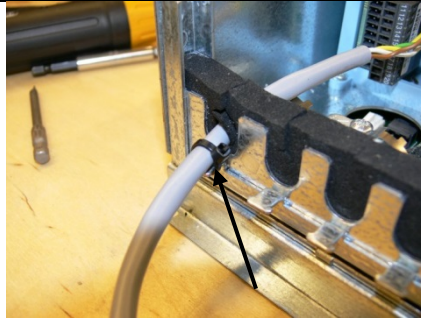


9. Abra el borne para el cable. Extraiga el tamaño adecuado en función del tamaño del cable (en esta imagen 8 mm).

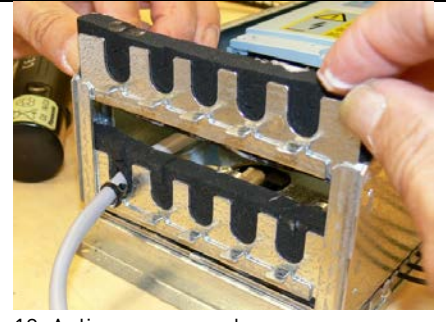




10. Empuje el cable hasta el borne. Asegúrese de que la espuma rodee al cable bien ajustada.



11. Fije el cable a la arandela con una brida de plástico.



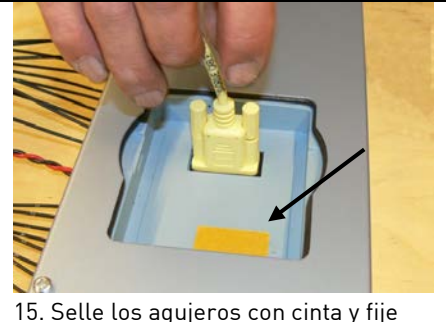
12. Aplique un poco de grasa en la arandela de espuma superior y colóquela en su posición.



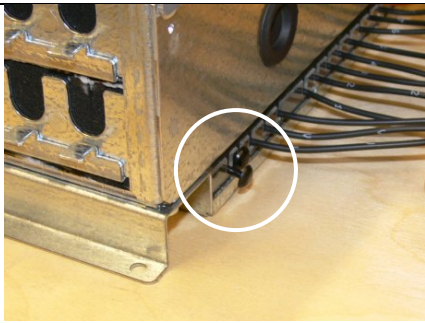
13. Fije el sellante alrededor del conector RS485.



14. Fije la placa cobertora con cuatro tornillos.



15. Selle los agujeros con cinta y fije el cable RS485.



16. Coloque las clavijas de plástico en las entradas de cable sin utilizar.

2.1 Cable de fibra óptica, listado de señales y conexiones

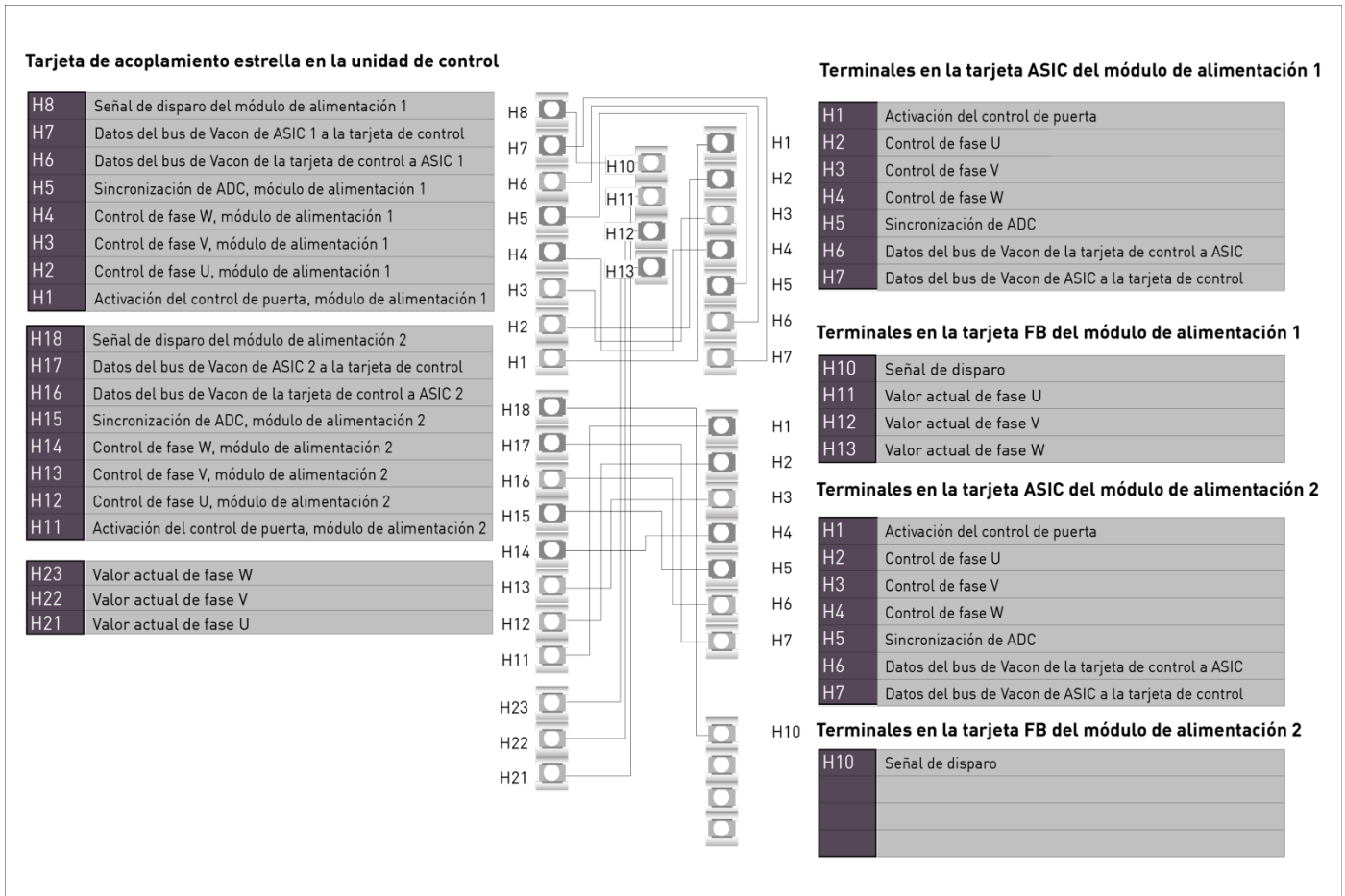
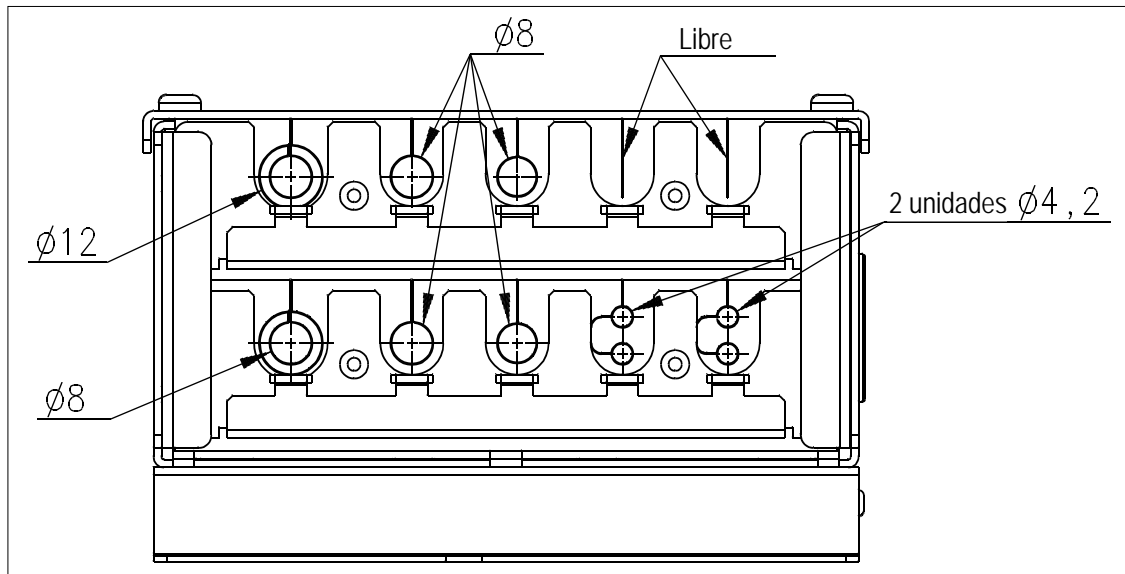


Figura 2. Conexiones del cable de fibra interno

## 2.2 Diámetros de bornes de cable

Figura 3. Diámetro de borne de cable







# VACON<sup>®</sup>

**DRIVEN BY DRIVES**

Find your nearest Vacon office  
on the Internet at:

[www.vacon.com](http://www.vacon.com)

Manual authoring:  
[documentation@vacon.com](mailto:documentation@vacon.com)

Vacon Plc.  
Runsorintie 7  
65380 Vaasa  
Finland

Subject to change without prior notice  
© 2014 Vacon Plc.

Document ID:



Rev. A

Sales code: DOC-IP54BOX+DLES