

# VLT® Control Panel LCP 601 en montageset voor externe bediening

## VLT® Soft Starter MCD 600

### 1 Overzicht

#### 1.1 Beschrijving

Het VLT® Control Panel LCP 601 kan op maximaal 3 m (9,8 ft) afstand van de softstarter worden gemonteerd. Het LCP heeft beschermingsklasse IP 65 wanneer het correct is gemonteerd volgens deze instructies.

Het LCP wordt op de softstarter aangesloten via de DB9-connector op een uitbreidingskaart. Er moet een uitbreidingskaart zijn geïnstalleerd om het LCP met de softstarter te kunnen gebruiken. Er zijn afzonderlijke sets leverbaar met een speciale uitbreidingskaart met LCP-connector, of zonder uitbreidingskaart voor toepassingen die al gebruikmaken van een andere smartcard.

#### 1.2 Onderdelenlijst

Item	Aantal
VLT® Control Panel LCP 601	1
Uitbreidingskaart met LCP-connector (speciale sets)	1
Kabel, DB9	1
Pakking, schuim	1
Installatiehandleiding	1
M3 x 16 schroef	4
M3 vlakke sluitring	4
M3 veerring	4
M3 moer	4
Vijzelschroef	4

Tabel 1: Bestelnummers

Set	Bestelnummer
VLT® Control Panel LCP 601 en montageset voor externe bediening	175G0134

## 2 Installatie

### 2.1 De uitbreidingskaart installeren

Context:

#### ⚠ WAARSCHUWING ⚠

##### GEVAAR VOOR ELEKTRISCHE SCHOKKEN

De softstarter bevat gevaarlijke spanningen als hij is aangesloten op de netspanning. Het bevestigen of verwijderen van accessoires terwijl de softstarter op het net is aangesloten, kan leiden tot ernstig of dodelijk letsel.

- Isoleer de softstarter van de netspanning voordat u accessoires bevestigt of verwijdert.

#### ⚠ VOORZICHTIG ⚠

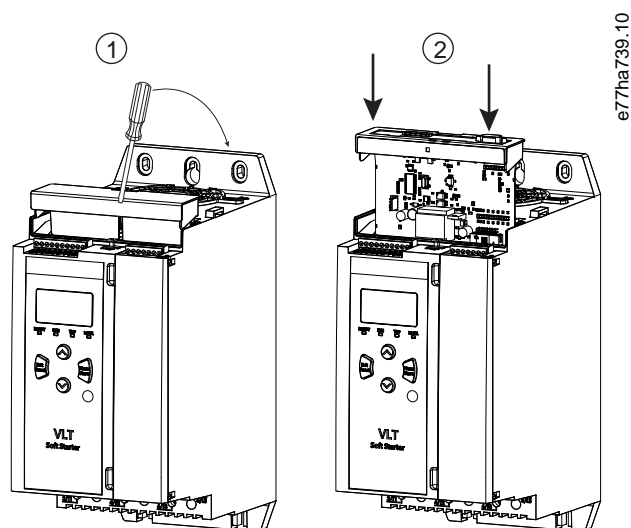
##### GEVAAR VOOR LICHAAMELIJK LETSEL EN SCHADE AAN APPARATUUR

Het insteken van vreemde voorwerpen of het aanraken van de binnenzijde van de softstarter terwijl de afdekking van de uitbreidingspoort is geopend, kan medewerkers in gevaar brengen en de softstarter beschadigen.

- Wees voorzichtig wanneer u de uitbreidingskaarten installeert en zorg ervoor dat u de binnenzijde van de softstarter niet aanraakt.

#### Procedure

1. Steek een kleine platkopschroevendraaier in de sleuf in het midden van de afdekking van de uitbreidingspoort en wrik de afdekking voorzichtig los van de softstarter.
2. Houd de kaart recht voor de uitbreidingspoort. Duw de kaart rustig langs de geleiderails naar binnen tot hij in de softstarter vastklikt.



## 2.2 Het VLT® Control Panel LCP 601 installeren

Context:

### LET OP

Het VLT® Control Panel LCP 601 kan veilig worden aangesloten of verwijderd terwijl de softstarter in bedrijf is. Het is niet nodig om de netvoeding of de stuurspanning te onderbreken.

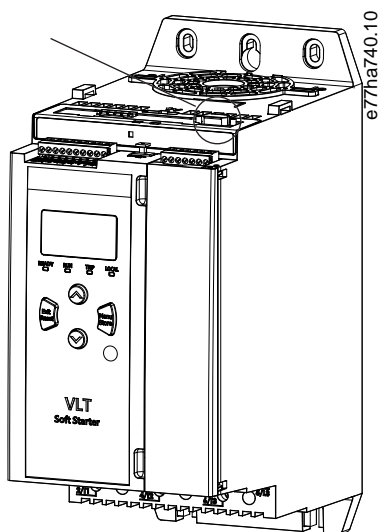
#### Procedure

1. Bepaal eerst de positie van de gaten en boor dan 4 gaten voor de bevestigingsschroeven en 2 gaten voor de DB9-connector; zie [2.4 Montageschema](#).
2. Breng de schuimpakking aan op de achterzijde van het LCP.
3. Lijn het LCP uit met de gaten en schroef het vast. Haal de schroeven zo aan dat de schuimpakking tot de helft van de oorspronkelijke dikte wordt samengedrukt (aanhaalmoment circa 1 Nm (8,8 in-lb)).

### LET OP

Als de schroeven te lang zijn, biedt de pakking geen IP 65-bescherming. Te vast aandraaien van de schroeven kan schade veroorzaken aan het LCP, de pakking of het paneel.

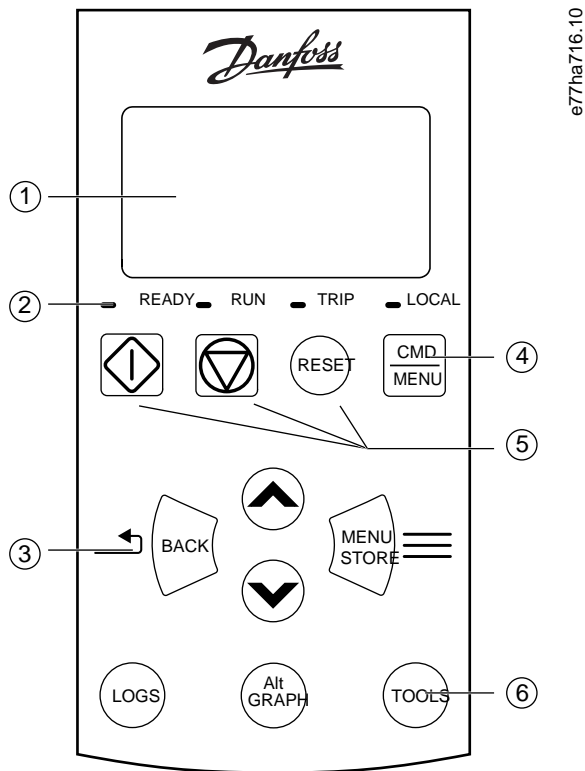
4. Steek de kabel in het LCP en de softstarter.



5. Druk de frontplaat op de voorzijde van het LCP.

## 2.3 Besturing via het VLT® Control Panel LCP 601

De softstarter accepteert alleen start- en resetcommando's van het VLT® Control Panel LCP 601 als *parameter 1A Command Source* (Commandobron) is ingesteld op *Remote Keypad* (Extern bedieningspaneel).



1	Vierregelig display voor status- en programmeergegevens.		
2	Statusleds.		
3	Menunavigatietoetsen: Back: sluit het menu of de parameter of annuleer een parameterwijziging.	Menu/Store: open een menu of parameter of sla een parameterwijziging op.	Pijltoetsen: ga naar het volgende/vorige menu of de volgende/vorige parameter, wijzig de instelling van de huidige parameter of schuif door de statusschermen.
4	Snelkoppeling naar het commandobronmenu in <i>Set-up Tools (Setuptools)</i> .		
5	Lokale bedieningstoetsen.		
6	Sneltoetsen voor snelle toegang tot veelgebruikte taken:	Logs: open het logmenu.	Graph: selecteer welke grafiek u wilt weergeven of pauzeer/herstart de grafiek (langer dan 0,5 s ingedrukt houden). Tools: open <i>Set-up Tools (Setuptools)</i> .

Afbeelding 1: Extern LCP

## LET OP

Als het inbedrijfstellingsmenu op het ingebouwde LCP geopend is, negeert de softstarter alle commando's van het LCP, behalve stopcommando's.

## LET OP

Het LCP kan veilig worden aangesloten of verwijderd terwijl de softstarter in bedrijf is. Het is niet nodig om de netvoeding of de stuurspanning te onderbreken.

## LET OP

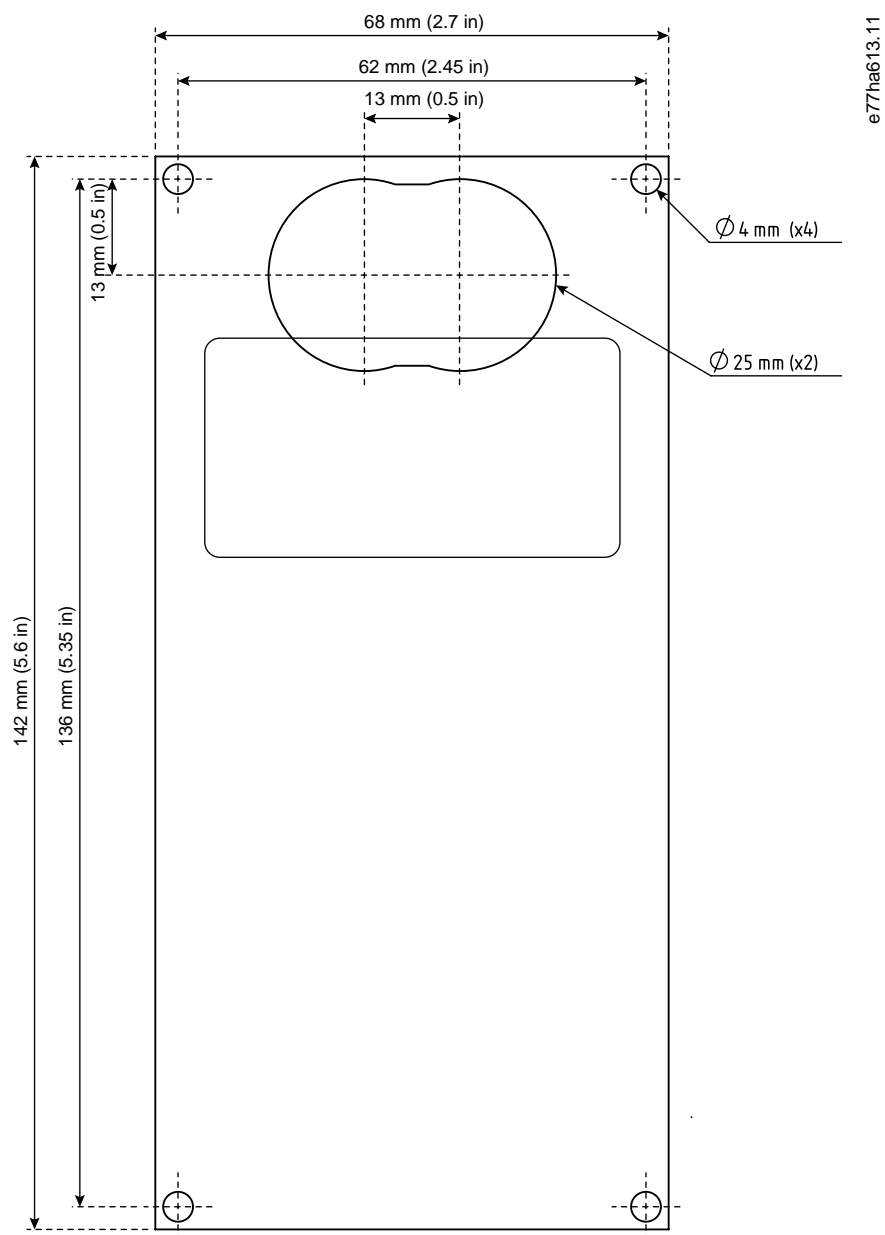
Als parameter *1A Command Source (Commandobron)* is ingesteld op *Remote LCP (Extern LCP)*, veroorzaakt het verwijderen van het LCP een uitschakeling (trip).

## 2.4 Montageschema

Boor 4 bevestigingsgaten voor schroeven (1 in elke hoek) en 2 gaten voor de DB9-connector.

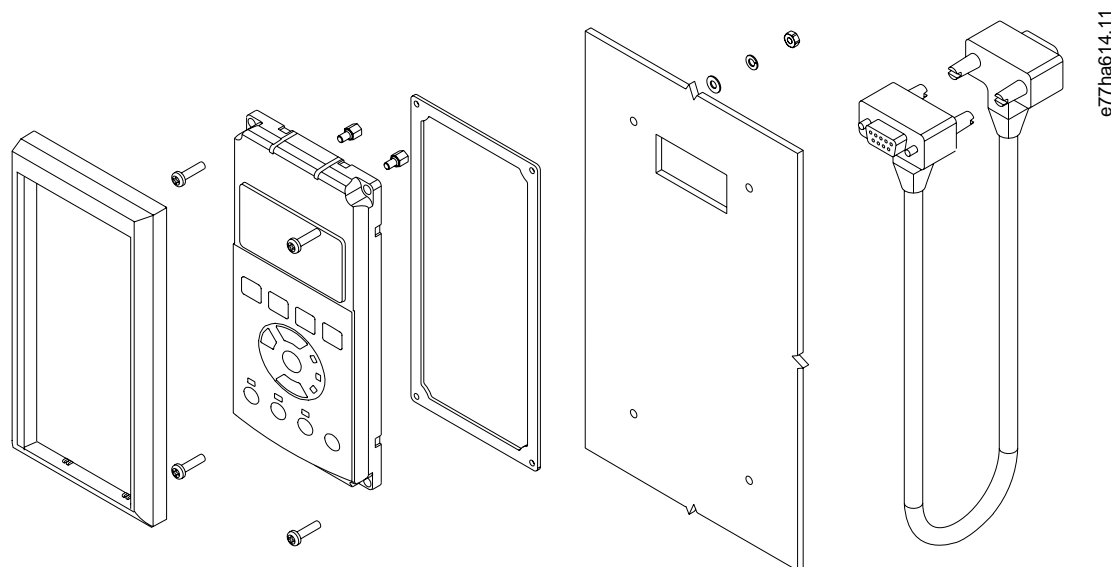
## LET OP

De afbeelding is niet op schaal. De vermelde afmetingen gelden bij een verwijderde frontplaat.



Afbeelding 2: Boormal





1	Frontplaat
2	Schroef
3	Vijzelschroef
4	Vlakke sluitring
5	Veerring
6	Moer
7	VLT® Control Panel LCP 601
8	Pakking
9	Paneel
10	Kabel

**Afbeelding 3: Opengewerkte tekening**

.....  
 Danfoss can accept no responsibility for possible errors in catalogues, brochures and other printed material. Danfoss reserves the right to alter its products without notice. This also applies to products already on order provided that such alterations can be made without subsequential changes being necessary in specifications already agreed. All trademarks in this material are property of the respective companies. Danfoss and the Danfoss logotype are trademarks of Danfoss A/S. All rights reserved.  
 .....

Danfoss A/S  
 Ulsnaes 1  
 DK-6300 Graasten  
[vlt-drives.danfoss.com](http://vlt-drives.danfoss.com)

