

# VLT® Control Panel LCP 601 ja etäasennussarja

## VLT® Soft Starter MCD 600

### 1 Yleiskuvaus

#### 1.1 Kuvaus

VLT® Control Panel LCP 601 voidaan asentaa enintään 3 m:n (9,8 ft) päähän pehmokäynnistimestä. Näiden ohjeiden mukaisesti oikein asennettuna LCP:n suojausluokitus on IP65.

LCP on yhteydessä pehmokäynnistimeen laitteiston laajennuskortissa olevan DB9-liittimen kautta. LCP:n käyttäminen pehmokäynnistimen kanssa edellyttää laitteiston laajennuskortin asentamista. Saatavilla on sekä LCP-liittimen laajennuskortilla varustettuja erillisiä sarjoja että laajennuskortittomia sarjoja toista älykorttia käyttäviin sovelluksiin.

#### 1.2 Osaluettelo

Osanumero	Määrä
VLT® Control Panel LCP 601	1
LCP-liittimen laajennuskortti (valitut sarjat)	1
Kaapeli, DB9	1
Tiiviste, vaahto	1
Asennusohje	1
M3 x 16 -ruuvi	4
M3-aluslevy	4
M3-jousialuslevy	4
M3-mutteri	4
Liittimen ruuvi	4

Taulukko 1: Tilausnumerot

Sarja	Tilausnumero
VLT® Control Panel LCP 601 ja etäasennussarja	175G0134

## 2 Asennus

### 2.1 Laajennuskortin asennus

Context:

#### ⚠ VAROITUS ⚠

##### SÄHKÖISKUVAARA

Pehmökäynnistimessä esiintyy vaarallisia jännitteitä, kun se on kytketty verkkojännitteeseen. Kun pehmökäynnistin on kytketty verkkovirtaan, lisävarusteiden kiinnittäminen tai irrottaminen voi johtaa kuolemaan tai vakavaan vammaan.

- Eristä pehmökäynnistin verkkojännitteestä ennen lisävarusteiden kiinnittämistä tai irrottamista.

#### ⚠ HUOMAUTUS ⚠

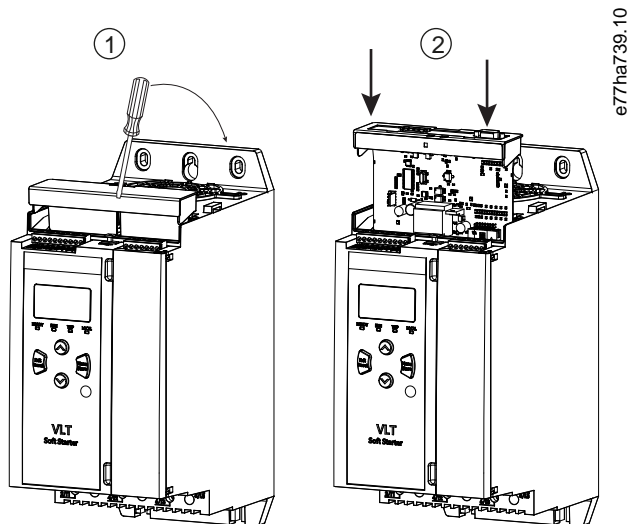
##### LOUKKAANTUMISEN TAI LAITEVAURION RISKI

Jos pehmökäynnistimen sisään työnnetään vieraita esineitä tai sisäosiin kosketaan laajennusportin suojuksen ollessa auki, tämä voi vaarantaa henkilöstön turvallisuuden ja vaurioittaa pehmökäynnistintä.

- Ole varovainen asentaessasi laajennuskortteja, ja varmista, että et kosketa pehmökäynnistimen sisäpuolelle.

##### Toimet

1. Työnnä pieni tasapäinen ruuvitaltta laajennusportin suojuksen keskellä olevaan aukkoon ja irrota suojus pehmökäynnistimestä.
2. Kohdista kortti laajennusportin suuntaisesti. Työnnä korttia varovasti ohjauskiskoja pitkin, kunnes se napsahtaa paikalleen pehmökäynnistimeen.



## 2.2 VLT® Control Panel LCP 601:n asentaminen

Context:

### HUOMAUTUS

VLT® Control Panel LCP 601 voidaan kytkeä ja irrottaa turvallisesti pehmokäynnistimen ollessa toiminnassa. Verkkovirran tai ohjausjännitteen katkaiseminen ei ole tarpeen.

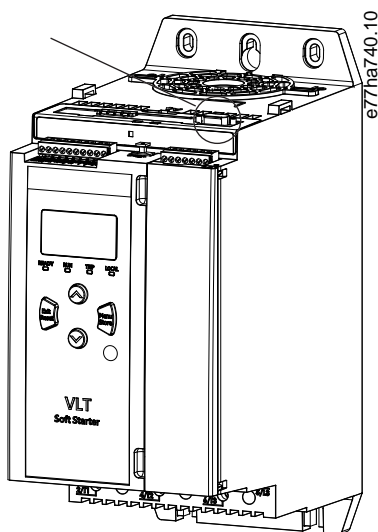
#### Toimet

1. Mittaa ja poraa asennusruuveille 4 reikää ja 2 reikää DB9-liittimelle, katso [2.4 Asennuskaavio](#).
2. Asenna vaahtotiiviste LCP:n takaosaan.
3. Kohdista LCP reikien päälle ja kiinnitä ruuveilla. Kiristä ruuvit siten, että vaahtotiiviste puristuu puoleen alkuperäisestä paksuudestaan (kirstysmomentti noin 1 Nm (8,8 in-lb)).

### HUOMAUTUS

Jos ruuvit ovat liian pitkiä, tiiviste ei tuota IP65-suojausta. Liian tiukkaan kiristäminen saattaa vahingoittaa LCP:tä, tiivistettä tai paneelia.

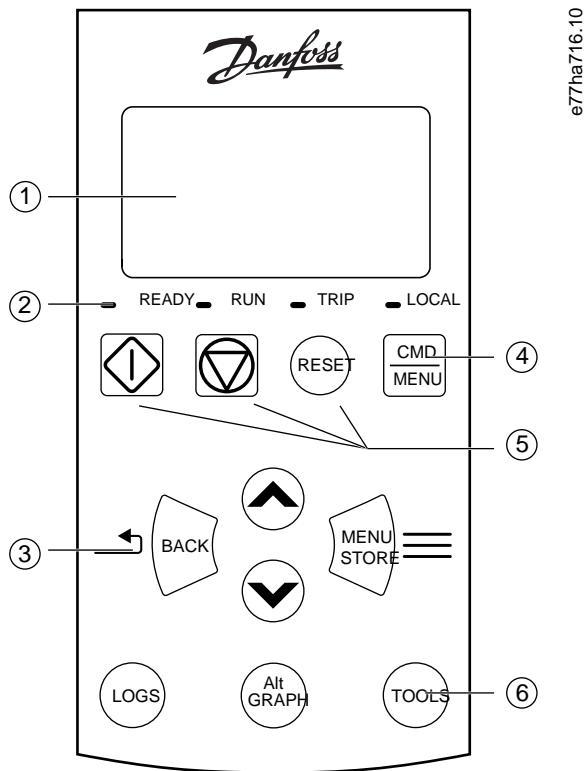
4. Kytke kaapeli LCP:hen ja pehmokäynnistimeen.



5. Paina etulevy LCP:n etuosaan.

## 2.3 Ohjaus VLT® Control Panel LCP 601:n avulla

Pehmokäynnistin hyväksyy käynnistys- ja nollauskomentoja VLT® Control Panel LCP 601:ltä ainoastaan, jos parametrin *1A Command Source* (Komennon lähde) arvoksi on asetettu *Remote Keypad* (Etänäppäimistö).



e77ha716.10

1	Nelirivinen näyttö tila- ja ohjelmointitiedoille.		
2	Tilan merkkivalot.		
3	Valikon navigointipainikkeet:	Back: Poistu valikosta tai parametrasta tai peruuta parametrin muutos.	Menu/Store: Siirry valikkoon tai parametriin tai tallenna parametrin muutos.
			Nuolinäppäimet: Siirry seuraavaan tai edelliseen valikkoon tai parametriin, muuta nykyisen parametrin asetusta tai selaa tilänäyttöjä.
4	Komentolähdevalikon pikavalinta kohdassa <i>Set-up Tools</i> (Asetustyökalut).		
5	Paikallisohjauspainikkeet.		
6	Yleisimpien toimintojen pikavalinnat.	Logs-painike: Avaa Logs (Lokit) -valikon.	Graph-painike: Valitse näytettävä kaavio tai pysäytä kaavio tai käynnistä se uudelleen (pidä painiketta painettuna yli 0,5 sekuntia).
			Tools-painike: Avaa <i>Set-up Tools</i> (Asetustyökalut) -valikko.

Kuva 1: LCP

## HUOMAUTUS

Jos käyttöönottovalikko on avoinna sisäisessä LCP:ssä, pehmokäynnistin jättää LCP:n kaikki komennot huomiotta pysäytyskomentoja lukuun ottamatta.

## HUOMAUTUS

LCP voidaan turvallisesti kytkeä tai poistaa käytöstä pehmokäynnistimen ollessa toiminnassa. Verkkovirran tai ohjausjännitteen katkaiseminen ei ole tarpeen.

**HUOMAUTUS**

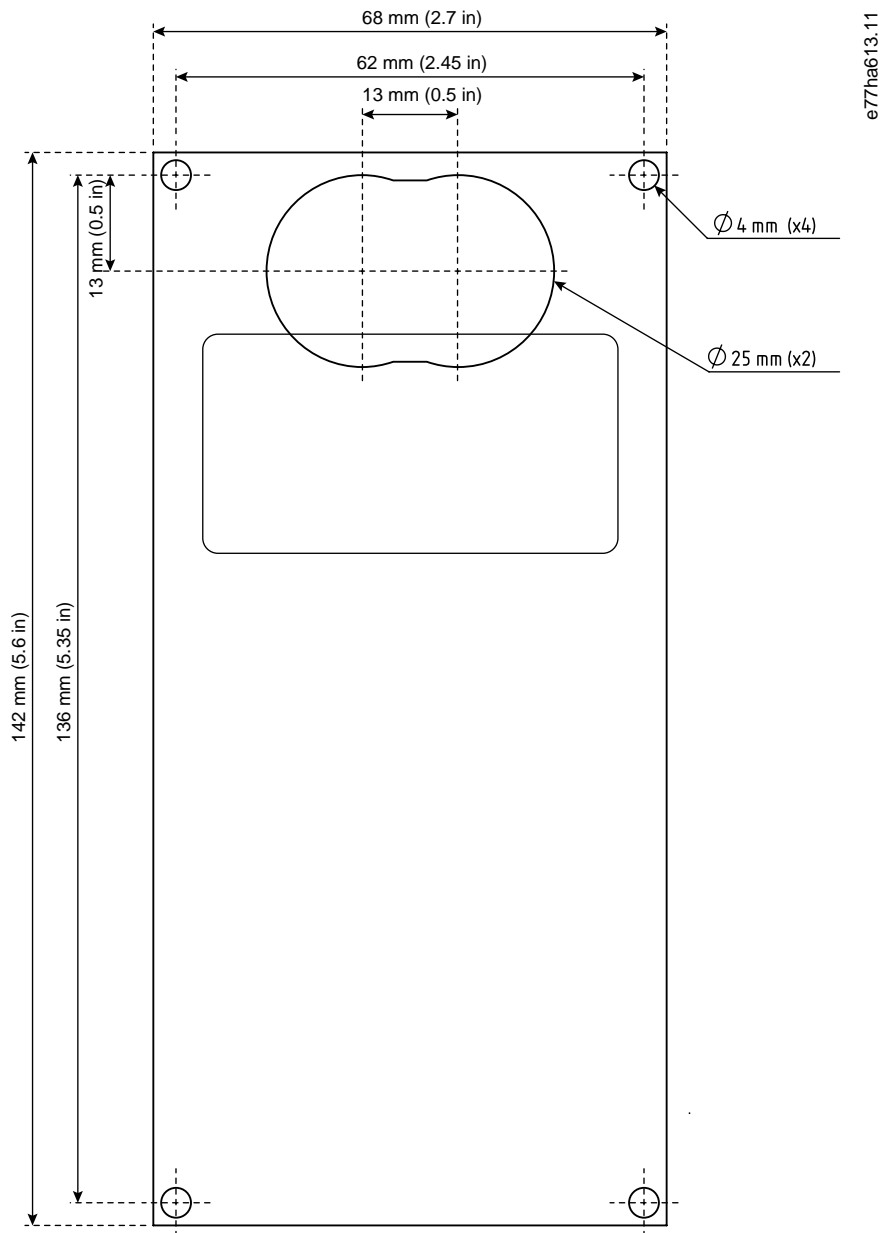
Jos parametrin *1A Command Source* (Komennon lähde) arvoksi asetetaan *Remote LCP* (Etä-LCP), LCP:n irrottaminen aiheuttaa laukaisun.

## 2.4 Asennuskaavio

Poraa 4 asennusreikää ruuveille (1 kuhunkin kulmaan) ja 2 reikää DB9-liittimelle.

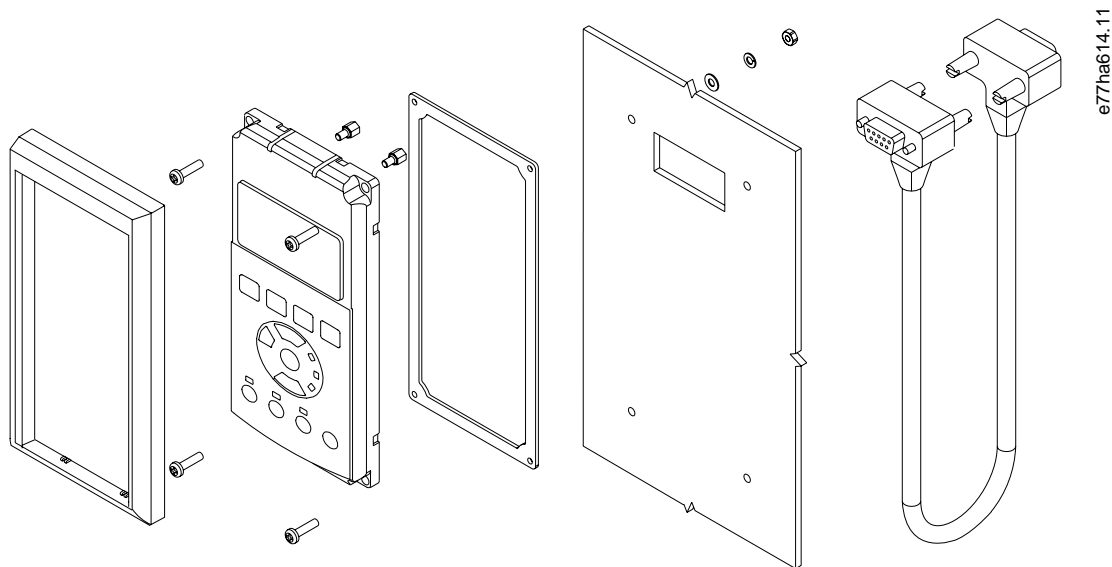
**HUOMAUTUS**

Kuva ei ole mittakaavassa. Mitat on ilmoitettu etulevy irrotettuna.



Kuva 2: Porausmalli





1	Etulevy
2	Ruuvi
3	Liittimen ruuvi
4	Aluslevy
5	Jousialuslevy
6	Mutteri
7	VLT® Control Panel LCP 601
8	Tiiviste
9	Paneeli
10	Kaapeli

Kuva 3: Räjätyskuva

.....  
 Danfoss can accept no responsibility for possible errors in catalogues, brochures and other printed material. Danfoss reserves the right to alter its products without notice. This also applies to products already on order provided that such alterations can be made without subsequential changes being necessary in specifications already agreed. All trademarks in this material are property of the respective companies. Danfoss and the Danfoss logotype are trademarks of Danfoss A/S. All rights reserved.  
 .....

Danfoss A/S  
 Ulsnaes 1  
 DK-6300 Graasten  
 vlt-drives.danfoss.com

