

# VLT® Control Panel LCP 601 a montážní sada pro oddělenou instalaci

## VLT® Soft Starter MCD 600

### 1 Přehled

#### 1.1 Popis

VLT® Control Panel LCP 601 je možné namontovat až do vzdálenosti 3 m (9,8 ft) od softstartéru. Panel LCP má při správné montáži podle těchto pokynů krytí IP65.

Panel LCP se připojuje k softstartéru prostřednictvím konektoru DB9 na rozšiřovací kartě. Aby bylo možné používat se softstartérem panel LCP, musí být nainstalována rozšiřovací karta. Dodávají se samostatné sady s rozšiřovací kartou obsahující vyhrazený konektor pro panel LCP, nebo sady bez rozšiřovací karty pro aplikace, které již používají jiný inteligentní modul.

#### 1.2 Seznam dílů

| Položka  | Počet |
|--|-------|
| VLT® Control Panel LCP 601                               | 1     |
| Rozšiřovací karta s konektorem panelu LCP (vybrané sady) | 1     |
| Kabel, DB9   | 1     |
| Těsnění, pěnové  | 1     |
| Instalační příručka                                      | 1     |
| Šroub M3 x 16  | 4     |
| Plochá podložka M3                                       | 4     |
| Pružná podložka M3                                       | 4     |
| Matice M3  | 4     |
| Zvedací šroub  | 4     |

Tabulka 1: Objednací čísla

| Sada   | Objednací číslo |
|--|-----------------|
| VLT® Control Panel LCP 601 a montážní sada pro oddělenou instalaci | 175G0134        |

## 2 Instalace

### 2.1 Instalace rozšiřovací karty

Context:

#### ⚠ VÝSTRAHA ⚠

##### NEBEZPEČÍ ÚRAZU ELEKTRICKÝM PROUDEM

Při připojení k napětí sítě obsahuje softstartér nebezpečná napětí. Pokud je softstartér připojen k síti, může při připojení nebo odebrání příslušenství dojít ke smrti nebo vážnému úrazu.

- Před připojením nebo odebráním příslušenství izolujte softstartér od napětí sítě.

#### ⚠ UPOZORNĚNÍ ⚠

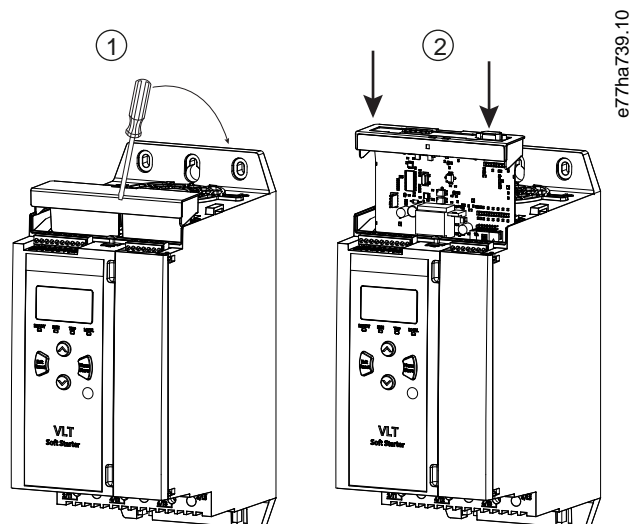
##### RIZIKO ÚRAZU A POŠKOZENÍ ZAŘÍZENÍ

Pokud byste při otevřeném krytu rozšiřovacího portu zasouvali dovnitř cizí předměty nebo se dotýkali vnitřku softstartéru, mohlo by dojít k úrazu a poškození softstartéru.

- Při instalaci rozšiřovacích karet postupujte opatrně a nedotýkejte se vnitřku softstartéru.

#### Postup

1. Zasuňte malý plochý šroubovák do slotu uprostřed krytu rozšiřovacího portu a nakloňte kryt směrem od softstartéru.
2. Vyrovnajte kartu s rozšiřovacím portem. Jemně zatlačte kartu ve vodicích kolejničkách do softstartéru až nadoraz.



## 2.2 Instalace panelu VLT® Control Panel LCP 601

Context:

### UPOZORNĚNÍ

Panel VLT® Control Panel LCP 601 je možné bezpečně připojit nebo odebrat během činnosti softstartéru. Není nutné odpojit síťové nebo řídicí napětí.

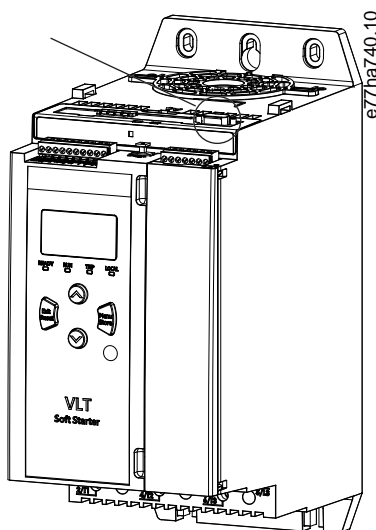
#### Postup

1. Vyměřte a vyvrtejte 4 otvory pro montážní šrouby a 2 otvory pro konektor DB9, viz [2.4 Montážní diagram](#).
2. Na zadní stranu panelu LCP naneste pěnové těsnění.
3. Vyrovnajte panel LCP nad otvory a přišroubujte ho na místo. Dotáhněte šrouby tak, aby se pěnové těsnění stlačilo na polovinu původní tloušťky (přibližně momentem 1 Nm (8,8 in-lb)).

### UPOZORNĚNÍ

Pokud jsou šrouby příliš dlouhé, těsnění nezajistí krytí IP65. Nadměrným dotažením šroubů může dojít k poškození panelu LCP, těsnění nebo panelu.

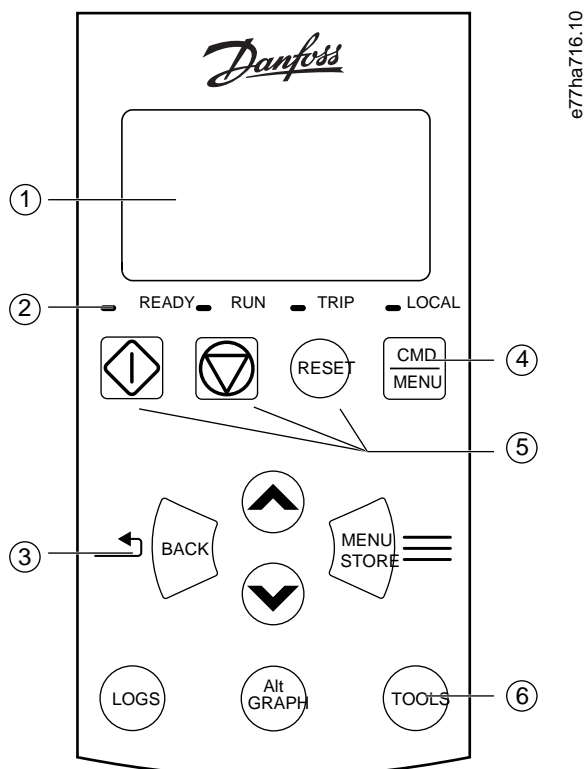
4. Zapojte kabel do panelu LCP a do softstartéru.



5. Přitiskněte stínítko na přední stranu panelu LCP.

## 2.3 Ovládání pomocí panelu VLT® Control Panel LCP 601

Softstartér akceptuje příkazy startu a resetování z panelu VLT® Control Panel LCP 601 pouze tehdy, když je *parametr 1A Command Source (Zdroj příkazu)* nastaven na hodnotu *Remote Keypad (Oddělený panel)*.



|   |  |   |   |   |   |  |   |
|---|--|---|---|---|---|--|---|
| <p><b>1</b> Čtyřřádkový displej s údaji o stavu a programování.</p>   | <p><b>2</b> Stavové LED kontrolky.</p>   |   |   |   |   |  |   |
| <p><b>3</b> Navigační tlačítka menu:</p> <table border="0" style="width: 100%;"> <tr> <td style="vertical-align: top;"> <p><b>Back (Zpět):</b><br/>Ukončení práce s menu nebo s parametrem, nebo zrušení změny parametru.</p> </td> <td style="vertical-align: top;"> <p><b>Menu/Store (Menu/Uložit):</b><br/>Výběr menu nebo parametru, nebo uložení změny parametru.</p> </td> <td style="vertical-align: top;"> <p><b>Tlačítka se šipkou:</b> Přechod na následující nebo předchozí menu nebo parametr, změna nastavení aktuálního parametru nebo procházení stavovými obrazovkami.</p> </td> </tr> </table> | <p><b>Back (Zpět):</b><br/>Ukončení práce s menu nebo s parametrem, nebo zrušení změny parametru.</p>  | <p><b>Menu/Store (Menu/Uložit):</b><br/>Výběr menu nebo parametru, nebo uložení změny parametru.</p>  | <p><b>Tlačítka se šipkou:</b> Přechod na následující nebo předchozí menu nebo parametr, změna nastavení aktuálního parametru nebo procházení stavovými obrazovkami.</p> | <p><b>4</b> Zástupce menu zdroje příkazů v menu <i>Set-up Tools (Nástroje pro nastavení)</i>.</p> <p><b>6</b> Tlačítka pro rychlý přístup k běžným úkolům:</p> <table border="0" style="width: 100%;"> <tr> <td style="vertical-align: top;"> <p><b>Logs (Protokoly):</b><br/>Otevře menu Logs (Protokoly).</p> </td> <td style="vertical-align: top;"> <p><b>Graph (Graf):</b><br/>Můžete vybrat graf, který chcete zobrazit, nebo graf pozastavit či restartovat (přidržením na déle než 0,5 s).</p> </td> <td style="vertical-align: top;"> <p><b>Tools (Nástroje):</b><br/>Otevře menu <i>Set-up Tools (Nástroje pro nastavení)</i>.</p> </td> </tr> </table> | <p><b>Logs (Protokoly):</b><br/>Otevře menu Logs (Protokoly).</p> | <p><b>Graph (Graf):</b><br/>Můžete vybrat graf, který chcete zobrazit, nebo graf pozastavit či restartovat (přidržením na déle než 0,5 s).</p> | <p><b>Tools (Nástroje):</b><br/>Otevře menu <i>Set-up Tools (Nástroje pro nastavení)</i>.</p> |
| <p><b>Back (Zpět):</b><br/>Ukončení práce s menu nebo s parametrem, nebo zrušení změny parametru.</p>   | <p><b>Menu/Store (Menu/Uložit):</b><br/>Výběr menu nebo parametru, nebo uložení změny parametru.</p>   | <p><b>Tlačítka se šipkou:</b> Přechod na následující nebo předchozí menu nebo parametr, změna nastavení aktuálního parametru nebo procházení stavovými obrazovkami.</p> |   |   |   |  |   |
| <p><b>Logs (Protokoly):</b><br/>Otevře menu Logs (Protokoly).</p>   | <p><b>Graph (Graf):</b><br/>Můžete vybrat graf, který chcete zobrazit, nebo graf pozastavit či restartovat (přidržením na déle než 0,5 s).</p> | <p><b>Tools (Nástroje):</b><br/>Otevře menu <i>Set-up Tools (Nástroje pro nastavení)</i>.</p>   |   |   |   |  |   |
| <p><b>5</b> Tlačítka lokálního řízení.</p>  |  |   |   |   |   |  |   |

Obrázek 1: Panel LCP

## UPOZORNĚNÍ

Pokud se na integrovaném panelu LCP otevře menu uvedení do provozu, softstartér ignoruje všechny příkazy z panelu LCP s výjimkou příkazů zastavení.

## UPOZORNĚNÍ

Panel LCP je možné bezpečně připojit nebo odebrat během činnosti softstartéru. Není nutné odpojit síťové nebo řídicí napětí.

## UPOZORNĚNÍ

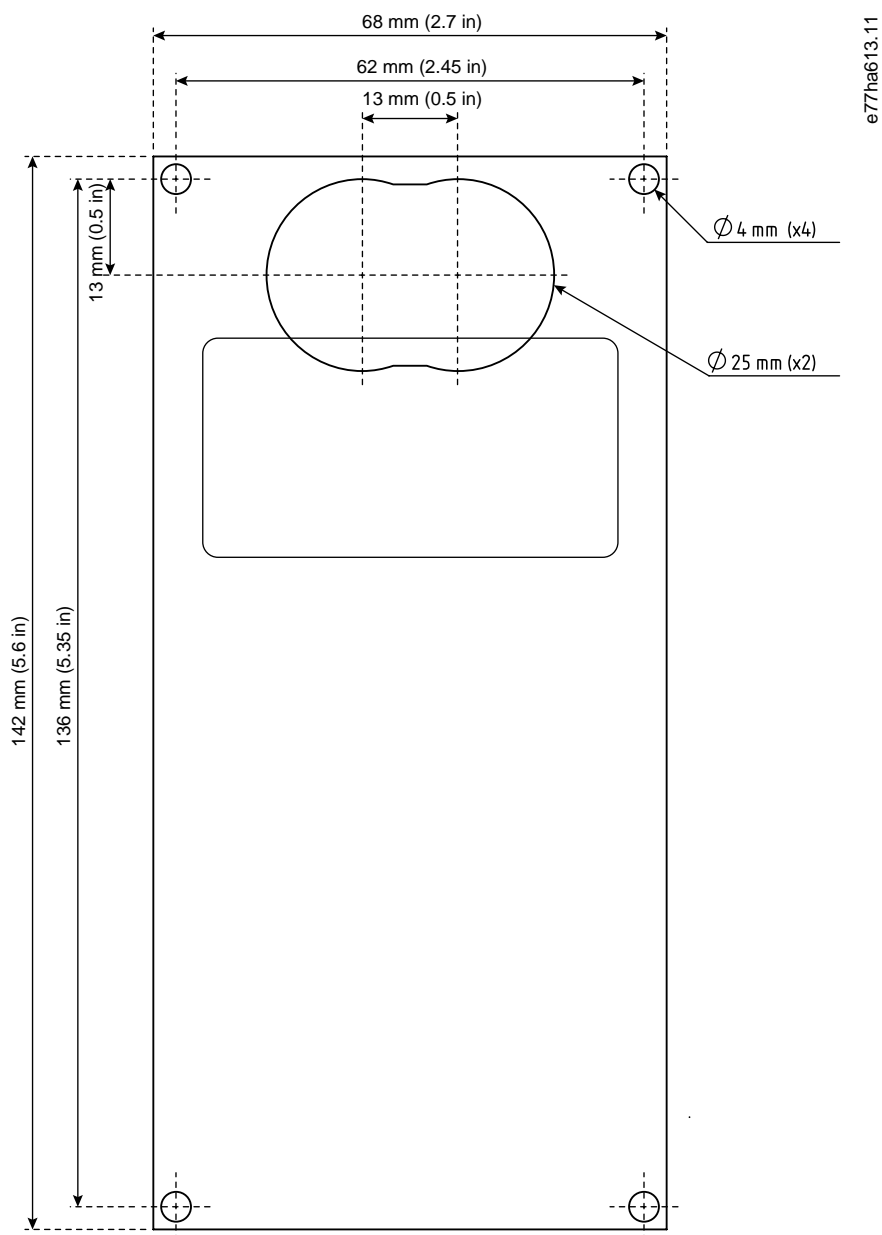
Když je parametr *1A Command Source (Zdroj příkazů)* nastaven na hodnotu *Remote LCP (Oddělený panel LCP)*, odebrání panelu LCP způsobí vypnutí.

## 2.4 Montážní diagram

Vyvrtejte 4 montážní otvory pro šrouby (1 v každém rohu) a 2 otvory pro konektor DB9.

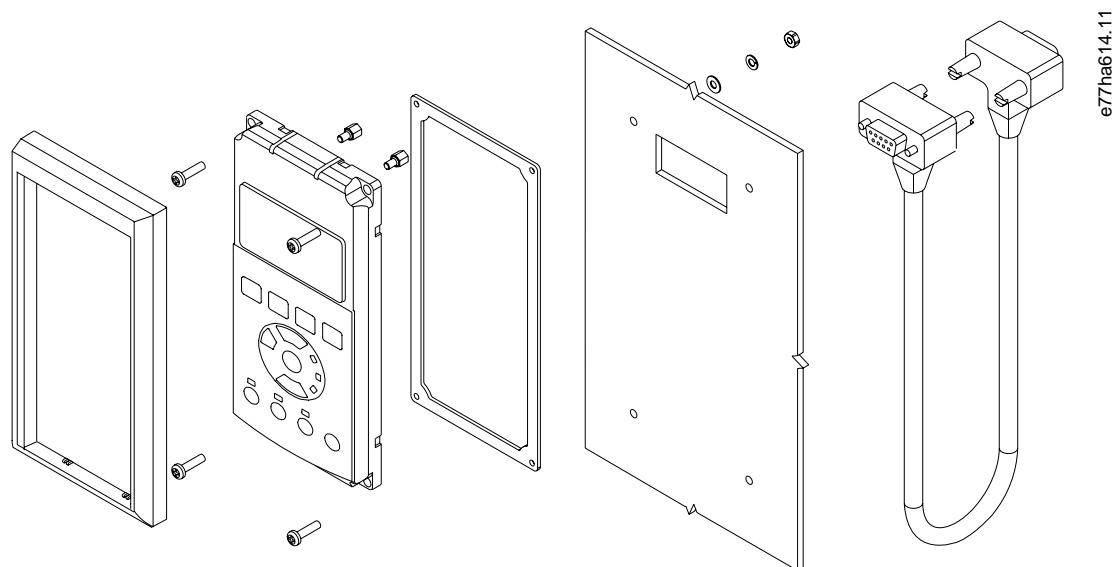
## UPOZORNĚNÍ

Obrázek není v měřítku. Rozměry platí pro sejmuté stínítko.



Obrázek 2: Šablona pro vyvrtání otvorů





|                              |                   |
|------------------------------|-------------------|
| 1 Stínítko                   | 2 Šroub           |
| 3 Zvedací šroub              | 4 Plochá podložka |
| 5 Pružná podložka            | 6 Matice          |
| 7 VLT® Control Panel LCP 601 | 8 Těsnění         |
| 9 Panel                      | 10 Kabel          |

Obrázek 3: Rozložený pohled

Danfoss can accept no responsibility for possible errors in catalogues, brochures and other printed material. Danfoss reserves the right to alter its products without notice. This also applies to products already on order provided that such alterations can be made without consequential changes being necessary in specifications already agreed. All trademarks in this material are property of the respective companies. Danfoss and the Danfoss logotype are trademarks of Danfoss A/S. All rights reserved.

