

Panel VLT® Control Panel LCP 601 i zestaw montażu zdalnego

VLT® Soft Starter MCD 600

1 Przegląd

1.1 Opis

Panel VLT® Control Panel LCP 601 można zamontować w odległości do 3 metrów (9,8 ft) od softstartera. Panel LCP ma znamionowy stopień ochrony IP65, jeśli jest prawidłowo zamontowany zgodnie z niniejszymi instrukcjami.

Panel LCP jest podłączony do softstartera za pomocą złącza DB9 na karcie rozszerzeń sprzętu. Sprzętowa karta rozszerzeń musi być zainstalowana w celu używania panelu LCP z softstarterem. Dostępne są oddzielne zestawy z dedykowaną kartą rozszerzeń złącza LCP lub bez karty rozszerzeń — dla aplikacji, które używają już innej karty inteligentnej.

1.2 Wykaz części

| Pozycja | Ilość |
|---|-------|
| Panel VLT® Control Panel LCP 601 | 1 |
| Karta rozszerzeń złącza LCP (wybrane zestawy) | 1 |
| Kabel, DB9 | 1 |
| Uszczelka, piankowa | 1 |
| Instrukcja instalacji | 1 |
| Śruba M3 x 16 | 4 |
| Podkładka płaska M3 | 4 |
| Podkładka sprężysta M3 | 4 |
| Nakrętka M3 | 4 |
| Śruba Jack | 4 |

Tabela 1: Numery zamówieniowe

| Zestaw | Numer zamówieniowy |
|--|--------------------|
| Panel VLT® Control Panel LCP 601 i zestaw montażu zdalnego | 175G0134 |

2 Instalacja

2.1 Instalowanie karty rozszerzeń

Context:

⚠ OSTRZEŻENIE ⚠

RYZIKO PORAŻENIA PRĄDEM

W softstarterze występuje niebezpieczne napięcie, gdy jest podłączony do napięcia zasilania. Dotknięcie lub próba demontażu akcesoriów, gdy softstarter jest podłączony do zasilania, może spowodować poważne obrażenia lub śmierć.

- Przed przystąpieniem do podłączania lub demontażu akcesoriów należy odciąć softstarter od napięcia zasilania.

⚠ OSTRZEŻENIE ⚠

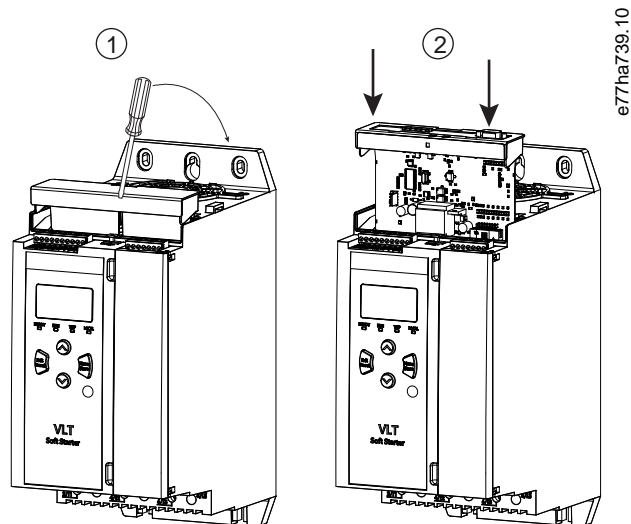
RYZIKO WYSTĄPIENIA OBRAŻEŃ CIAŁA I USZKODZENIA SPRZĘTU

Wkładanie do środka obcych obiektów lub dotykanie wnętrza softstartera, gdy pokrywa portu rozszerzeń jest otwarta, może narazić personel na niebezpieczeństwo i spowodować uszkodzenie softstartera.

- Podczas instalowania kart rozszerzeń należy zachować ostrożność i w żadnym wypadku nie dotykać wnętrza softstartera.

Procedura

1. Wsunąć mały śrubokręt płaski do gniazda pośrodku pokrywy portu rozszerzeń i zdjąć pokrywę portu z softstartera.
2. Wpasować kartę do portu rozszerzeń. Delikatnie pchając, wsunąć kartę wzdłuż szyn prowadzących, dopóki nie zostanie zatrzaśnięta w softstarterze.



2.2 Instalowanie panelu VLT® Control Panel LCP 601

Context:

UWAGA

Panel VLT® Control Panel LCP 601 można bezpiecznie podłączyć lub odłączyć podczas działania softstartera. Nie trzeba odłączać zasilania ani napięcia sterowania.

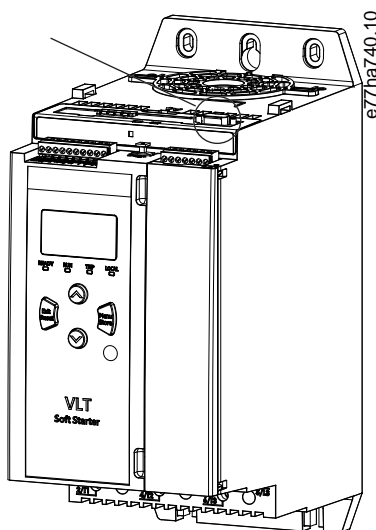
Procedura

1. Wymierzyć i wywiercić 4 otwory na śruby montażowe i 2 otwory na złącze DB9. Patrz [2.4 Schemat montażowy](#)
2. Przyłożyć piankową uszczelkę do tylnej powierzchni panelu LCP.
3. Dopasować położenie LCP do otworów i umieszczonych śrub. Dokręcić śruby, aby uszczelka piankowa została ściśnięta do połowy swojej pierwotnej grubości (moment dokręcania około 1 Nm (8,8 funtocala)).

UWAGA

Jeśli śruby są zbyt długie, uszczelka nie zapewni ochrony IP65. Zbyt mocne dokręcenie śrub może spowodować uszkodzenie LCP, uszczelki lub panelu.

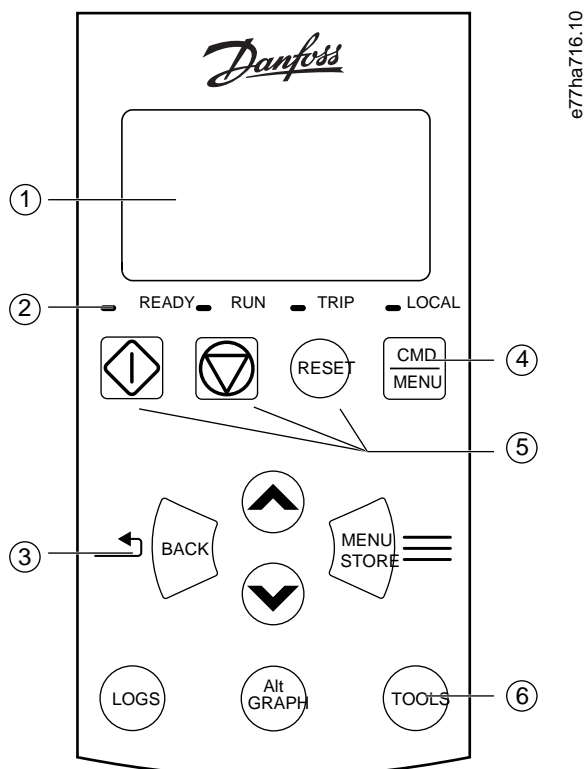
4. Podłączyć kabel do LCP i softstartera.



5. Przyłożyć i docisnąć płytę czołową do przedniej części panelu LCP.

2.3 Sterowanie za pomocą panelu VLT® Control Panel LCP 601

Softstarter akceptuje polecenia start i reset z panelu VLT® Control Panel LCP 601 tylko w przypadku, gdy parametr 1A Command Source (Źródło polecenia) jest ustawiony na Remote Keypad (Klawiatura zdalna).



| | | | | | | | | | | | | | | | |
|---|--|---|--------------------------|--|--|---|---|--|--|-------|--------|--------|-------------------------|--|--|
| <p>1 Czterowierszowy wyświetlacz do pokazywania statusu i szczegółów programowania.</p> | <p>2 Lampki sygnalizacyjne statusu.</p> | | | | | | | | | | | | | | |
| <p>3 Przyciski nawigacyjne menu:</p> <table border="0"> <tr> <td>Back:</td> <td>Menu/Store:</td> <td>Przyciski ze strzałkami:</td> </tr> <tr> <td>Wyjście z menu lub parametru albo anulowanie zmiany parametru.</td> <td>Wejście w menu lub parametr albo zapisanie zmiany parametru.</td> <td>Przejdzie do następnego lub poprzedniego menu lub parametru, zmiana ustawienia bieżącego parametru lub przewijanie ekranów statusu.</td> </tr> </table> | Back: | Menu/Store: | Przyciski ze strzałkami: | Wyjście z menu lub parametru albo anulowanie zmiany parametru. | Wejście w menu lub parametr albo zapisanie zmiany parametru. | Przejdzie do następnego lub poprzedniego menu lub parametru, zmiana ustawienia bieżącego parametru lub przewijanie ekranów statusu. | <p>4 Skrót do menu źródła polecenia w narzędziach <i>Set-up Tools</i> (Narzędzia zestawu parametrów).</p> <p>6 Przyciski skrótu na potrzeby szybkiego dostępu do popularnych zadań:</p> <table border="0"> <tr> <td>Logs:</td> <td>Graph:</td> <td>Tools:</td> </tr> <tr> <td>Otwiera menu rejestrów.</td> <td>Umożliwia wybranie wykresu do wyświetlenia lub zatrzymanie/zrestartowanie wykresu (należy nacisnąć i przytrzymać przycisk przez ponad 0,5 s)</td> <td>Służy do otwierania menu <i>Set-up Tools</i> (Narzędzia zestawu parametrów).</td> </tr> </table> | | | Logs: | Graph: | Tools: | Otwiera menu rejestrów. | Umożliwia wybranie wykresu do wyświetlenia lub zatrzymanie/zrestartowanie wykresu (należy nacisnąć i przytrzymać przycisk przez ponad 0,5 s) | Służy do otwierania menu <i>Set-up Tools</i> (Narzędzia zestawu parametrów). |
| Back: | Menu/Store: | Przyciski ze strzałkami: | | | | | | | | | | | | | |
| Wyjście z menu lub parametru albo anulowanie zmiany parametru. | Wejście w menu lub parametr albo zapisanie zmiany parametru. | Przejdzie do następnego lub poprzedniego menu lub parametru, zmiana ustawienia bieżącego parametru lub przewijanie ekranów statusu. | | | | | | | | | | | | | |
| Logs: | Graph: | Tools: | | | | | | | | | | | | | |
| Otwiera menu rejestrów. | Umożliwia wybranie wykresu do wyświetlenia lub zatrzymanie/zrestartowanie wykresu (należy nacisnąć i przytrzymać przycisk przez ponad 0,5 s) | Służy do otwierania menu <i>Set-up Tools</i> (Narzędzia zestawu parametrów). | | | | | | | | | | | | | |
| <p>5 Przyciski sterowania lokalnego.</p> | | | | | | | | | | | | | | | |

Ilustracja 1: Zdalny panel LCP

UWAGA

Jeśli menu uruchomienia jest otwarte na wbudowanym LCP, softstarter ignoruje wszystkie polecenia ze zdalnego panelu LCP z wyjątkiem poleceń zatrzymania.

UWAGA

Panel LCP można bezpiecznie podłączyć lub odłączyć podczas działania softstartera. Nie trzeba odłączać zasilania ani napięcia sterowania.

UWAGA

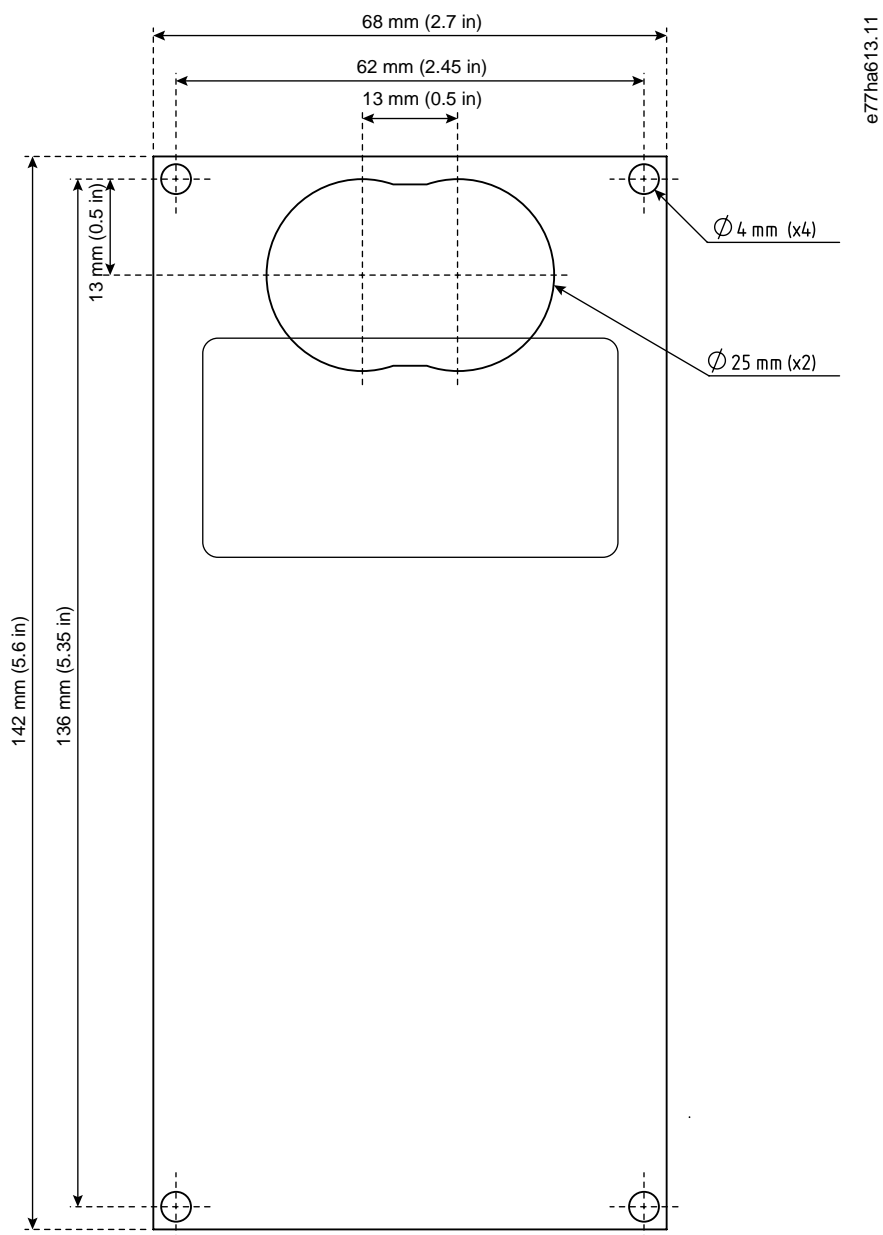
Jeśli parametr *1A Command Source (Źródło polecenia)* jest ustawiony na opcję *Remote LCP (Zdalny panel LCP)*, odłączenie panelu LCP spowoduje wyłączenie awaryjne.

2.4 Schemat montażowy

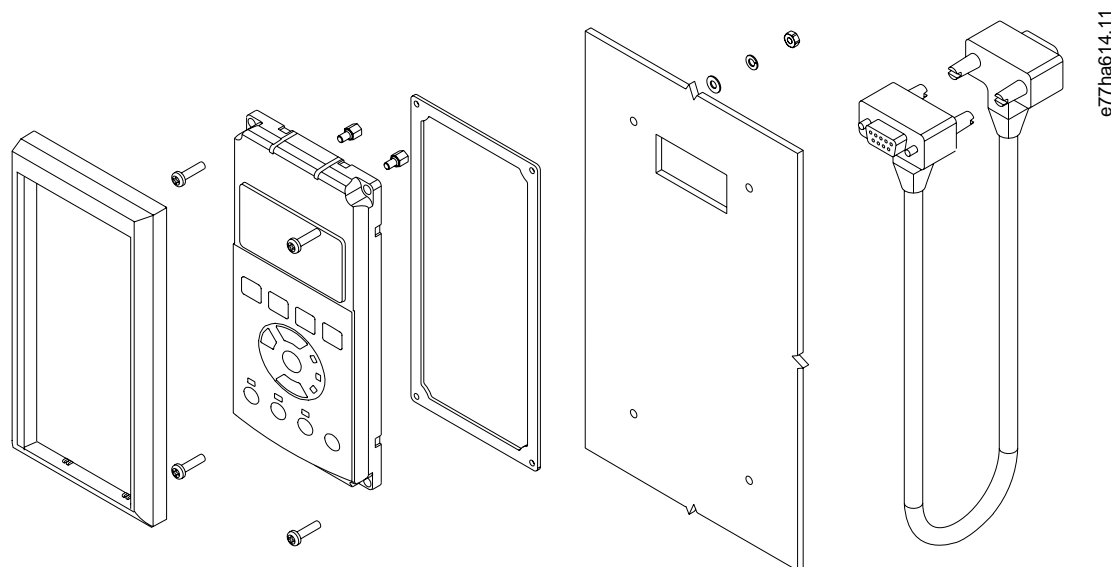
Wywiercić 4 otwory montażowe na śruby (po jednym w każdym rogu) i 2 otwory na złącze DB9.

UWAGA

Rysunek nie jest dopasowany do skali. Wymiary są podane przy zdjętej płycie czołowej.



Ilustracja 2: Szablon wiercenia otworów



| | |
|------------------------------|--------------------|
| 1 Płyta czołowa | 2 Śruba |
| 3 Śruba Jack | 4 Podkładka płaska |
| 5 Podkładka sprężysta | 6 Nakrętka |
| 7 VLT® Control Panel LCP 601 | 8 Uszczelka |
| 9 Panel | 10 Kabel |

Ilustracja 3: Widok rozwinięty

.....
 Danfoss can accept no responsibility for possible errors in catalogues, brochures and other printed material. Danfoss reserves the right to alter its products without notice. This also applies to products already on order provided that such alterations can be made without consequential changes being necessary in specifications already agreed. All trademarks in this material are property of the respective companies. Danfoss and the Danfoss logotype are trademarks of Danfoss A/S. All rights reserved.

Danfoss A/S
 Ulsnaes 1
 DK-6300 Graasten
vlt-drives.danfoss.com

